

**Lokalna akcijska skupina Prlekija**



**STRATEGIJA LOKALNEGA RAZVOJA ZA  
LOKALNO AKCIJSKO SKUPINO  
PRLEKIJA**

**za programsko obdobje 2021–2027**

Ljutomer, julij 2023

## Kazalo

<b>1. OSEBNA IZKAZNICA LAS .....</b>	<b>3</b>
<b>2. POVZETEK SLR .....</b>	<b>4</b>
<b>3. OPREDELITEV OBMOČJA IN PREBIVALSTVA, ZAJETEGA V SLR.....</b>	<b>5</b>
<b>4. ANALIZA RAZVOJNIH POTREB IN POTENCIALA OBMOČJA LAS, VKLJUČNO Z ANALIZO PREDNOSTI, SLABOSTI, PRILOŽNOSTI IN NEVARNOSTI .....</b>	<b>20</b>
4.1. SWOT ANALIZA LAS PRLEKIJ 2023.....	20
4.2. POTREBE IN POTENCIAL OBMOČJA .....	24
<b>5. OPIS SLR, NJENIH CILJEV IN UKREPOV, VKLJUČNO Z DOLOČITVIJO MEJNIKOV IN CILJNIH VREDNOSTI KAZALNIKOV .....</b>	<b>28</b>
5.1. OPIS CILJEV IN UKREPOV SLR, VKLJUČNO Z DOLOČITVIJO MEJNIKOV IN CILJNIH VREDNOSTI KAZALNIKOV .....	30
5.2. OPIS IZVAJANJA OPERACIJ .....	35
<b>6. OPIS POSTOPKA VKLJUČITVE SKUPNOSTI V PRIPRAVO SLR .....</b>	<b>39</b>
<b>7. OPIS SISTEMA UPRAVLJANJA LAS, VKLJUČNO Z UPRAVLJANJEM, SPREMLJANJEM IN VREDNOTENJEM, KI DOKAZUJEJO ZMOGLJIVOST LAS ZA IZVAJANJE SLR.....</b>	<b>42</b>
7.1. OPIS POSTOPKA DOLOČITVE VODILNEGA PARTNERJA LAS IN NAVEDBA KADROVSKIH ZMOGLJIVOSTI, VIROV FINANCIRANJA, IZKUŠENJ IN ZNANJ .....	42
7.2. OPIS SISTEMA SPREMLJANJA IN VREDNOTENJA SLR .....	44
7.3. OPIS NALOG, ODGOVORNOSTI IN POSTOPKOV SPREJEMANJA ODLOČITEV ORGANOV LAS .....	46
<b>8. PRILOGE SLR.....</b>	<b>49</b>
PRILOGA 1: OSNOVNI PODATKI O LAS IN FINANČNI NAČRT, VKLJUČNO S FINANČNO RAZDELITVIJO PO SKLADIH .....	49
PRILOGA 2: INDIKATIVNA LISTA PROJEKTOV SODELOVANJA LAS ZA SKLAD ESRR .....	49

## 1. OSEBNA IZKAZNICA LAS

<b>Ime LAS</b>	LAS Prlekija	
<b>Naslov LAS</b>	Prešernova ulica 2, 9240 Ljutomer	
<b>Naslov varnega elektronskega predala</b>	pra.giz@poslovna.posta.si	
<b>Elektronski naslov LAS</b>	info@las-prlekija.com	
<b>Spletna stran LAS</b>	www.las-prlekija.com	
<b>Vodilni partner LAS</b>	Prleška razvojna agencija giz	
<b>Naslov vodilnega partnerja LAS</b>	Prešernova ulica 2, 9240 Ljutomer	
<b>Številka transakcijskega računa LAS</b>	IBAN SI 56 0234 3025 7647 853	
<b>Velikost območja LAS</b>	389 km <sup>2</sup>	
<b>Število prebivalcev LAS</b>	37.227	
<b>Vključene občine (naštejte)</b>	Apače, Gornja Radgona, Križevci, Ljutomer, Radenci, Razkrižje, Sveti Jurij ob Ščavnici, Veržej	
<b>Kohezijska regija</b>	Vzhodna Slovenija	
<b>Financiranje SLR (označite)</b>	<u><b>EKSRP</b></u>	<u><b>ESRR</b></u>

## 2. POVZETEK SLR

Strategija lokalnega razvoja LAS Prlekija (SLR) za obdobje 2021-2027 je programsko izhodišče za ciljno ukrepanje v okviru programa LEADER/CLLD na območju osmih občin Apače, Gornja Radgona, Križevci, Ljutomer Radenci, Razkrižje, Sveti Jurij ob Ščavnici in Veržej. Lokalno razvojno partnerstvo, sestavljeno iz predstavnikov treh sektorjev, javnega gospodarskega in civilnega, šteje ob predložitvi SLR 75 članov. V primežu občih trendov, ki v največji meri determinirajo življenje in delo, prepoznavao akterji razvoja podeželja številne prednosti in priložnosti lokalnega prostora, na katerih je smiselno graditi razvoj območja LAS Prlekija v naslednjem programskem obdobju. Vztrajanje na enakomernem **upoštevanju 7 izvirnih načel programa LEADER ostaja visoka prioriteta LAS Prlekija**. S tem lokalno partnerstvo bistveno presega funkcijo navadnega sklada, ki je zgolj distributer evropskih nepovratnih sredstev.

Ključni izzivi in potrebe območja ob pričetku novega programskega obdobja znova močno presegajo dane možnosti, zato v SLR pristopamo selektivno k tistim prioritetam, ki so v tem obdobju uresničljive. V široko zasnovan proces zbiranja podatkov so bili enakomerno vključeni številni prebivalci celotnega območja, strokovne institucije, podporno okolje in zainteresirana javnost. Številne predloge smo smiselno uredili v vsebinske sklope, v okviru katerih smo zasnovali ukrepe, jih ovrednotili, jim pripisali kazalnike in načrtovali rezultate. Vse navedeno povzema Intervencijska logika SLR LAS Prlekija. **Uresničevanje dveh ciljev krovnih politik, Skupne kmetijske politike in Evropske kohezijske politike usmerjamo v krepitev lokalne ekonomije, dvig kvalitete življenja, socialno vključenost in ohranjanje naravnih virov in biodiverzitete. Lokalno ekonomijo bomo krepili s podporo operacijam za bogatitev turizma in s podporo pridelavi, predelavi in trženju lokalnih proizvodov. Na kvaliteto življenja bomo vplivali s podporo ohranjanju kulturne dediščine in identitete ter z vlaganji v zunanje rekreacijske prostore in aktivnostmi za zdrav življenjski slog. Socialno vključenost bomo izboljšali s podporo medgeneracijskemu sodelovanju in vključevanju ranljivih skupin. Naravne vire in biodiverzitetu bomo ohranjali s podporo operacijam, usmerjenim v ravnanje z vodo, kot strateškim virom, s spodbujanjem rabe obnovljivih virov energije in s spodbudami za učinkovito rabo energije. Opolnomočenost podeželja bomo dodatno podkrepili s strategijami, ki sovpadajo z evropsko pobudo Pametne vasi.** Nepovratna sredstva bodo dostopna tistim upravičencem, ki bodo v postopkih strokovne in transparentne presoje dosegli najboljšo oceno. Na voljo bodo sredstva za investicijske in za t.i. »mehke« projekte. Zaradi upravno-politično in ekonomsko pogojene šibke kohezivnosti območja, bomo dajali prednost skupnim pobudam, ki naslavlja izzive širšega območja. Na osnovi velikega doprinosa projektov sodelovanja k inovativnosti in prenosu dobrih praks, namenjamo znaten delež sredstev SLR sodelovanju s sosednjimi LAS in sodelovanju z vodilnimi LAS v Evropi. Z njimi bogatimo, promoviramo in tržiimo lokalno turistično ponudbo, ohranjamo kulturno dediščino, uvajamo postopke za hitrejšo ozelenitev kmetijstva, vključujemo ranjive skupine in krepimo med sosedске in mednarodne vezi.

Transparentno in demokratično ciljno upravljanje s skromno odmerjenimi sredstvi za celostni razvoj podeželja je namenjeno najbolj prodornim iniciativam na prepoznanih prioritetnih področjih. Učinke bomo spremljali z vmesnimi in končnim vrednotenjem. Rezultate in dosežke bomo, vključno z sprotimi izzivi in novimi potrebami, obravnavali na organih upravljanja LAS in o njih poročali javnosti. **SLR LAS Prlekija 2021-2027 nadaljuje več kot 30 letni sistematični proces usmerjanja lokalnega razvoja s proaktivnim pristopom. Nepovratna sredstva programa LEADER/CLLD kljub temu, da znašajo na območju LAS Prlekija v tem obdobju zgolj dobre 2,3 MIO EUR, predstavljajo semenski kapital z visokim potencialom za multipliciranje.** Območje LAS Prlekija bo preko SLR povečalo privlačnost za obiskovalce in prijaznost za prebivalce. Radikalnega razvojnega preboja območja zgolj z endogenim razvojnim pristopom k spodbujanju krožnega gospodarstva ne moremo uresničiti, zato bomo vztrajali na povezovanju v regionalna zaveznitva in pritiskali na državo, ki mora nameniti razvoju podeželja večjo pozornost.

### 3. OPREDELITEV OBMOČJA IN PREBIVALSTVA, ZAJETEGA V SLR

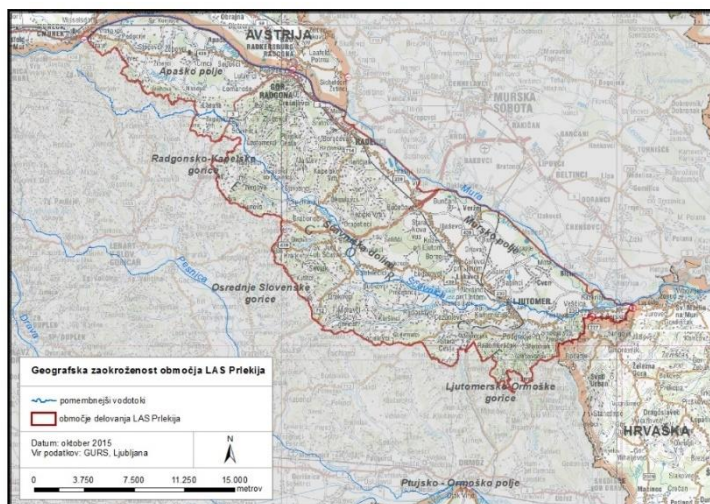
#### Splošne geografske značilnosti območja LAS Prlekija

##### \* *Utemeljitev geografske zaokroženosti območja LAS Prlekija*

Prlekija je živa ljudska označba za vzhodni del Slovenskih goric in sveta med Muro in Dravo. Območje LAS Prlekija sega ob Muri od Apaškega preko Murskega polja do Razkriškega kota, zaobjame na jugu vinorodne Ljutomersko – Ormoške gorice in na severu Radgonsko - Kapelske gorice. Ščavniška dolina leži v sredi območja, ki ga na zahodu zamejujejo osrednje Slovenske gorice med Pesnico in Ščavnico ter na jugu Ptujsko - Ormoško polje. Le slednje geografsko območje, za razliko od ostalih, ni del LAS Prlekija. Prlekija je sicer širše kulturno, jezikovno in zgodovinsko, torej v duhovnem in v gospodarskem smislu, zaokroženo in homogeno območje, ki sega preko meja LAS Prlekija proti vzhodu v Slovenske gorice in Ptujsko-Ormoško polje in na jugu vse do Haloz. Severni del območja LAS Prlekija z Apačami in Gornjo Radgono sicer sodi v Slovenjegoriško jezikovno območje, vendar je zgodovinska povezanost tega dela LAS usmerjena enakomerno v vse smeri, v največji meri pa v Pomurje. Osem občin iz desnega brega reke Mure tvori geografsko zaokroženo celoto, ki je interesno povezana, z identičnimi razvojnimi problemi, kakor tudi s skupnimi oziroma soodvisnimi razvojnimi cilji in usmeritvami. Občine, združene v LAS Prlekija predstavljajo zaokroženo naravno in tudi programsko razvojno regijo, umeščeno v statistično in programsko regijo Pomurje.

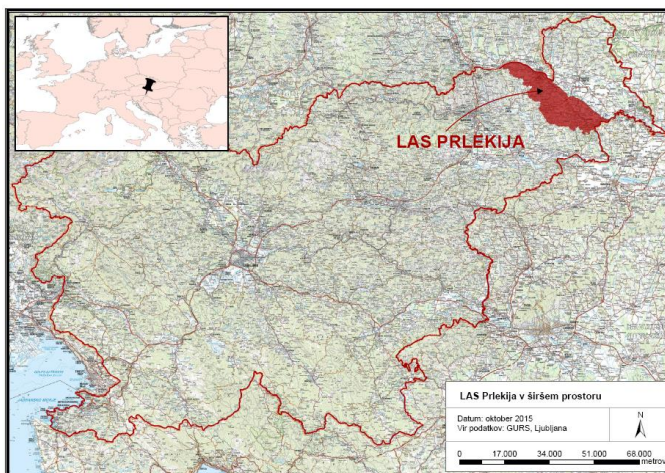
Območje opredeljujeta dva tipa pokrajine, nižinski del in gričevnati del. V **nižinskem delu** na rodovitnih poljih ob Muri prevladuje intenzivna kmetijska pridelava. Severni del Apaškega polja in Spodnje Mursko polje med Ljutomerom in Veržejem je prepleteno z mrtvimi rokavi Mure in Ščavnico ter manjšimi pritoki obeh rek. Pogled z gričevnatih goric proti severovzhodu daje vtis gozdnatosti območja skoncentriranega zgolj ob reki Muri. Naselja so se oblikovala ob ravninskih vodotokih. Nekdanjo podobo so ohranila obrobna in odmaknjena naselja ob južnem vencu Slovenskih goric. Prevladujejo gručasta, strnjena naselja panonskega tipa. **Gričevnat del** LAS Prlekija je drugačen. Severovzhodni del Slovenskih goric označujejo predvsem vinogradi, ki so vplivali na naselitveni obrazec po razloženih slemenih. Domačije obkrožajo sadovnjaki. Na prisojnih legah so v glavnem zasajeni vinogradi, pod njimi njive in na dnu v dolinah vlažni travniki z jelšami in vrbami ob manjših potokih. Strme osojne lege in temne doline zarašča gozd. V gričevnatem delu Prlekije prevladujejo razpršena naselja.

Območje, kjer bo delovala LAS Prlekija v programskem obdobju 2021 – 2027 leži ob desnem bregu reke Mure in meri po **površini 388,7 km<sup>2</sup>**. To predstavlja 1,92 % površine celotne države, ki meri 20.273 km<sup>2</sup>. Območje LAS Prlekija obsega **169 naselij v osmih občinah** ter šteje **14.740 gospodinjstev** oz. 1,71 % vseh gospodinjstev v Sloveniji. Povprečna velikost gospodinjstva znaša 2,5 člana, kar je le nekoliko višje povprečje od slovenskega (2,4).



Slika 1: Geografska zaokroženost območja LAS Prlekija

V kulturološkem pogledu sodi območje LAS Prlekija v srednjeevropski kulturni prostor, ki sta ga v novejši zgodovini determinirala v glavnem germanski in anglosaksonski vpliv. Območje meji na severu z Avstrijo, na jugovzhodu pa s Hrvaško. V preteklosti je reka Mura predstavljala močnejšo ločnico zaradi meje med avstrijskim in ogrskim delom združene monarhije, v novejšem obdobju pa ta ločnica razen v jezikovnem pogledu (dialekt) izginja. V identitetnem smislu je ločnica ostro zarisana z reko Muro, proti zahodu pa identitetna ločnica nima tako ostre meje, saj se identiteta prebivalcev Prlekije zliva z identiteto prebivalcev Slovenskih goric in Štajerske, katere del so tudi prebivalci območja LAS Prlekija. V upravnem smislu in vse bolj tudi v smislu upravno politične pripadnosti, je območje del Pomurja. Mura zato ne predstavlja zgolj zgodovinsko pogojene identitetne ločnice. V zadnjih sto letih, vse od priključitve Prekmurja, predstavlja Mura tudi simbol identitetne povezanosti s Prekmurskim delom Slovencev. Prebivalci območja LAS Prlekija bi pogosteje rekli: »mi smo Prleki«, tudi »mi smo Štajerci« in redkeje »mi smo Pomurci«. Takšne opredelitve so v glavnem zgodovinsko in jezikovno pogojene. Nedvomno pa sodi celotno območje LAS Prlekija v panonski del Slovenije in se odlično povezuje z vsemi sosednjimi lokalnimi akcijskimi skupinami. Zaradi zgodovinske dinamike je identiteta prebivalcev LAS Prlekija eden od pomembnih stebrov razvoja in kvalitete življenja. Krepitev identitete v sodobni potrošniško naravnani univerzalni in razosebljeni družbi pomaga pri ohranjanju vezi s Prlekijo, kar je zlasti pomembno pri vračanju mladih po končanem šolanju v svoje primarno okolje. Poleg identitete je za vračanje mladih odločilnega pomena kvaliteta bivanja na podeželju. K tej prispeva širši spekter dejavnikov, od kulturnega utripa, do zagotovljenih prostorov za rekreacijo, za kvalitetno preživljanje prostega časa in zelo pomembno tudi digitalna povezanost in dostopnost.



Slika 2: LAS Prlekija v širšem prostoru

Tabela 1: Površina, število naselij, število gospodinjstev ter povprečna velikost gospodinjstva po občinah za leti 2015 in 2021<sup>1</sup>

Občina	Površina km <sup>2</sup>	št. naselij	2015		2021	
			št. gospod.	povp. vel. gospod.	št. gospod.	Povp. vel. gospod.
Apače	54	21	1.376	2,6	1.383	2,5
Gornja	75	30	3.358	2,5	3.471	2,4
Križevci	46	16	1.272	2,7	1.284	2,6
Ljutomer	107	44	4.523	2,5	4.491	2,5
Radenci	34	22	1.989	2,5	2.055	2,4
Razkrižje	10	6	480	2,7	486	2,6
Sv. Jurij ob	51	27	1.059	2,7	1.062	2,7
Veržej	12	3	469	2,7	508	2,5
LAS Prlekija	389	169	14.526	2,6	14.740	2,5
Slovenija	20.273	6.035	820.541	2,5	859.782	2,4

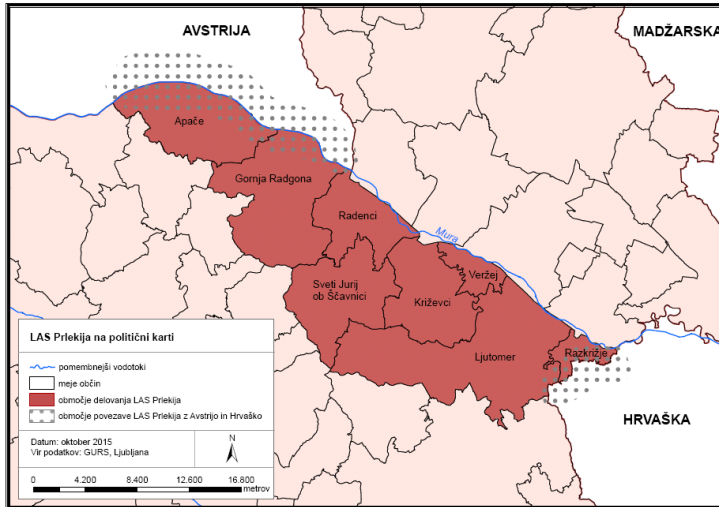
LAS Prlekija je del Pomurske statistične regije in zajema območje osmih občin (**Apače, Gornja Radgona, Križevci, Ljutomer, Radenci, Razkrižje, Sveti Jurij ob Ščavnici, Veržej**) v dveh Upravnih enotah (**Gornja Radgona in Ljutomer**). Prednost območja LAS Prlekija je med ostalimi dejavniki v tem, da kljub relativni majhnosti predstavlja geografsko povezavo med sosednjima Avstrijo na severozahodu in Hrvaško na jugovzhodu. Upadanje povprečnega števila članov gospodinjstev je zaskrbljujoče. Rahla rast števila gospodinjstev je bolj posledica

<sup>1</sup> Vir: SURS, julij 2023



zmanjševanja velikosti družin, kot posledica rasti obsega prebivalstva (negativni demografski trendi skozi daljše časovno obdobje).

**Slika 3: LAS Prlekija na politični karti**



LAS Prlekija odlično sodeluje s sosednjimi lokalnimi akcijskimi skupinami. Največ projektov sodelovanja je LAS Prlekija doslej izvedla z obema prekmurskima LAS Goričko in LAS Pri dobrih ljudeh, ter z vzhodno sosedo LAS Ovtar Slovenskih goric. Poleg programske povezanosti z omenjenimi tremi LAS je stakala LAS Prlekija tudi odlične povezave s sosednjimi čezmejnimi sosedi, avstrijsko LAG Vulkanland in hrvaško LAG Međimurski doli i bregi. Med izvajanjem projektov sodelovanja se je izkazalo, da imajo sosednje regije, zlasti v Avstriji in na Hrvaškem bolj stimulatивne pogoje za delovanje malih poslovnih iniciativ od

slovenskih. Do največjih razlik prihaja pri nadzoru pogojev za opravljanje gospodarskih dejavnosti posameznikov, kmetij ali manjših podjetij. Pogoji v Sloveniji (npr. HACCAP) so neprimerno zahtevnejši od tistih v sosesčini.

#### \* **Strukturne danosti območja LAS Prlekija**

Življenjski viri so v vseh okoljih omejeni, vendar jih imamo možnost z različnim kombiniranjem bolje izkoristiti na tak način, da bodo dostopni več generacijam. **Trajnostno upravljanje razpoložljivih virov** je edini sprejemljiv način razvoja območja LAS Prlekija.

Strukturne danosti Prlekije zaznamujejo naslednje pomembnejše značilnosti:

- dobro ohranjena kulturno zgodovinska dediščina;
- raznolika naravna in kulturna krajina s številnimi zavarovanimi območji in vrednotami;
- relativno šibko gospodarstvo in z njim povezana šibka ekonomska moč prebivalcev;
- trajno neugodni demografski trendi;
- izjemen potencial neizkoriščenih virov za razvoj (raznolika, razgibana in privlačna pokrajina, prijazni, obiskovalcem naklonjeni in zelo delovni ljudje, obilje dobro rodovitne zemlje, neizkoriščeni obnovljivi viri energije);
- troje prleških term predstavlja odlično izhodišče za hitrejši razvoj turizma in s turizmom povezanih dejavnosti;
- evropska politika ozelenitve pomeni velik izziv za prestrukturiranje intenzivnega kmetijstva, ki sicer (deloma upravičeno) daje prednost kvantiteti pred kvaliteto;
- upravno politična in ekonomska centralizacija odpira velik izziv zaradi odmikanja osnovnih storitev, kar pomembno (negativno) vpliva na kvaliteto življenja na podeželju.

**Tipi poselitve** območja LAS Prlekija so raznoliki. Pretežno razpršena poseljenost prleškega podeželja ne omogoča razvoja, skoncentriranega okrog velikega razvitega urbanega središča. Takega v Prlekiji pravzaprav niti nimamo. Mesti Gornja Radgona in Ljutomer ne dohajata dinamike razvoja večjih mestnih središč, kakor so sosednja Murska Sobota, Ptuj in Maribor. Zato je razvoj podeželja v veliki meri odvisen od bodočega enakomernega (pametnega) razvoja vasi in manjših urbanih središč.

V Prlekiji so najbolj zaskrbljujoči **demografski trendi**. Zmanjševanje in staranje prebivalstva je posledica stalne usmerjenosti v oddaljena velika mesta in urbana središča. Vzroki za omejenost človeških virov so sicer širši in zelo kompleksni. Do druge polovice prejšnjega stoletja so odhajali zlasti mladi na šolanje v Maribor, Ljubljano, Graz in Dunaj, v novejšem času sta se tem univerzitetnim središčem pridružila še Ptuj in Murska Sobota. Podobno velja za migracije, povezane z zaposlovanjem. Zaradi neugodne dolgoletne regionalne politike sta Gornja Radgona in Ljutomer v zadnjih desetletjih izgubili velik del funkcij upravnih centrov, v katerih bi se sicer lahko generiralo zadostno število kvalitetnih delovnih mest za delno ustavitev trendov depopulacije območja LAS Prlekija. Aktivno

delovanje mladiskih centrov v Gornji Radgoni in Ljutomeru le v manjši meri kompenzira družbene dejavnike, katerih posledica je odhajanje mladih iz podeželja v večja mesta izven Prlekije. Vsekakor je spodbuden kulturni utrip v mestih in na vaseh (število društev in bogati programi prireditev) in veliko število prebivalcev, vključenih v široko paleto športnih in rekreativnih dejavnosti.

Območje LAS Prlekija krasita bogata **kulturna in raznolika naravna dediščina**. Glede na ohranjenost snovne in nesnovne dediščine je območje LAS Prlekija izjemno. Velik del kulturne dediščine je ohranjen v avtentičnem prostoru, manjši del v muzejih in zbirkah. Spodbudno je dejstvo, da se velik del kulturne dediščine še prenaša iz roda v rod kot živo izročilo. Območje **Natura 2000** v Prlekiji zajema nižinski, poplavni svet ob desnem bregu reke Mure, Radgonsko-kapelske gorice, Borece, Grabonoš ter Stanetinski in Kupetinski potok. Našteta področja so uvrščena v Naturo 2000 zaradi varstva ptic ter specifičnih rastlinskih in živalskih vrst oziroma habitatnih tipov. Potreben je stalni nadzor in presoja vplivov na vse načrtovane posege v tem območju in zagotavljanje stalnega monitoringa, s katerim bomo spremljali stanje živalskih in rastlinskih vrst ter habitatnih tipov.

Ravnino na desnem bregu reke Mure, Mursko polje objemajo Ljutomerske gorice, severnejšo Apaško dolino in Radensko polje pa Radgonsko – Kapelske gorice. Reka Mura močno zaznamuje naravno in kulturno krajino. Podobno velja za ravninski del na jugovzhodnih obronkih Slovenskih goric. UNESCO je prepoznal visoko naravno vrednost ob Muri z razglasitvijo zaščitenega **Biosfernega območja Mura** z okljuki, prodišči, otoki, rokavi in mrtvicami, z značilno poplavno floro, ribami in gnezdišči sive čaplje, divjih rac in gosi. Biosferno območje Mura, katerega velik del se nahaja v LAS Prlekija, je povezano s sosednjimi območji ob Muri v Avstriji, Hrvaški in Mađarski in tudi bolj oddaljenimi območji podonavskega bazena. Za ohranitev marsikatere avtohtone živalske in rastlinske vrste so stoječe vode najugodnejše naravno okolje. Tri jezera nudijo izjemen potencial za naravne združbe in nudijo priložnost za razvoj sonaravnega turizma. Negovsko jezero, Blaguško jezero in Gajševsko jezero so največje stoječe vode na območju, tem pa se pridružujejo številne gramoznice in ribniki. V dolini blizu Negovskega gradu, ki je danes državnega pomena, je bilo 14 grajskih ribnikov, ki so nastali z zaježitvijo potokov. Danes so ohranjeni vsi jezovi – največje je 11,3 ha veliko Negovsko jezero, ki je naravni spomenik. V bližini jezera je nastal Zeliščni park. Ob Muri so značilni logi vrb in topolov, redkejši pa je poplavni gozd belega gabra in doba. Pestra menjava rasti in logov omogoča ugodne življenjske pogoje lovni divjadi. Najštevilčnejša sta fazan in poljski zajec, vse pogostejša je srnjad. Reka Mura in jezera ter nekatere gramoznice in ribniki so dobra izhodišča za razvoj sonaravnega turizma, športnega ribolova, čolnarjenja, ponujajo pa tudi doslej slabo izkoriščene priložnosti za aktivni oddih.

Upravljanje in raba prostora sta zmeraj povezani s konflikti interesov. V pokrajini ob Muri se to najbolj odraža v konfliktu med naravovarstvom in kmetijstvom. Na območju LAS Prlekija, ki obsega skupno 38.870 ha površine, je (po podatkih za leto 2020) 19.570 ha kmetijskih zemljišč v uporabi (kar 50,35 % celotne površine LAS), 3.768 ha je gozdov (9,69 % celotne površine LAS), 1.117 ha površine je vinogradov (2,87 % celotne površine LAS), 4.530 ha površin je pod Naturo 2000 (11,65 % celote površine LAS). **Zaskrbljujoč je zlasti podatek o zmanjšanju površine vinogradov, ki predstavljajo enega najbolj vitalnih delov kmetijstva, z velikim potencialom za povezovanje s turizmom.**

**Tabela 2: Površine zemljišč pod različnimi režimi**

Zemljišča pod različnimi režimi	2010		2020	
	Površina LAS	% od površine	Površina LAS	% od površine
	38.870	100,00	38.870	100,00
<b>kmetijska zemljišča v uporabi<sup>2</sup></b>	17.090	43,97	19.570	50,35
<b>gozdovi<sup>3</sup></b>	4.365	11,23	3.768	9,69
<b>vinogradi<sup>4</sup></b>	1.347	3,47	1.117	2,87

<sup>2</sup> Vir: SURS, julij 2023

<sup>3</sup> Vir: SURS, julij 2023

<sup>4</sup> Vir: SURS, julij 2023



Natura 2000 <sup>5</sup>	4.530	11,65	4.530	11,65
--------------------------	-------	-------	-------	-------

**Tabela 3: Površina kmetijskih zemljišč v uporabi na kmetijsko gospodarstvo oz. na 1.000 prebivalcev za leti 2010 in 2020<sup>6</sup>**

Občina	2010			2020		
	Površina kmetijskih zemljišč v uporabi na kmetijsko gospodarstvo (v ha)	Površina kmetijskih zemljišč v uporabi na 1.000 prebivalcev (v ha)	Delež kmetijskih gospodarstev z 10 ali več hektarov kmetijskih zemljišč v uporabi (v %)	Površina kmetijskih zemljišč v uporabi na kmetijsko gospodarstvo (ha)	Površina kmetijskih zemljišč v uporabi na 1.000 prebivalcev (v ha)	Delež kmetijskih gospodarstev z 10 ali več hektarov kmetijskih zemljišč v uporabi (v %)
Apače	z	z	28,4	12,9	757	21,6
Gornja Radgona	7,0	437	17,5	9,2	465	12,4
Križevci	9,6	826	28,3	9,9	761	22,1
Ljutomer	6,8	465	16,0	7,8	467	11,5
Radenci	5,5	281	12,6	6,9	265	13,1
Razkrižje	z	z	3,6	3,6	273	4,2
Sv. Jurij ob Ščavnici	7,3	864	25,6	9,7	932	23,6
Veržej	7,7	584	31,3	8,1	549	18,9
LAS Prlekija	7,3	576	20	8,5	559	15,9
Slovenija	6,4	232	15	7,0	226	21,9

Na območju LAS se je v letu 2020 površina kmetijskih zemljišč v uporabi na kmetijsko gospodarstvo zvišala za 16,44 % v primerjavi z letom 2010 (v Sloveniji se je zvišala za 9,4 %). V enakem obdobju se je na območju LAS za 2,9 % znižala površina kmetijskih zemljišč v uporabi na 1000 prebivalcev (v Sloveniji nižja za 2,6 %). Na nivoju Slovenije znaša površina kmetijskih zemljišč v uporabi na 1000 prebivalcev 226 ha, na nivoju LAS Prlekija pa kar 559 ha. Delež kmetijskih gospodarstev z 10 ali več ha kmetijskih zemljišč v uporabi je na območju LAS v letu 2020 znašal 15,9 %, kar je manj kot slovensko povprečje, ki je v letu 2020 znašalo 21,9 %. **Še naprej se torej nadaljujejo trendi krčenja obsega kmetijskih zemljišč ob hkratnem povečevanju površin na kmetijsko gospodarstvo.** Pri tem so trendi v LAS Prlekija znatno intenzivnejši od slovenskega povprečja. Število dopolnilnih dejavnosti kmetij nasploh in še posebej v povezavi s socialo (oskrba starejših) je izjemno skromno, malodane odsotno, zato je v tozadevni krepitvi kmetijskega sektorja na razpolago še velik notranji potencial. Poleg infrastrukturne opremljenosti je zlasti pomembna krepitev kompetenc vseh generacij.

\* **Stanje infrastrukture in opremljenosti z osnovnimi storitvami**

**Tabela 4: Pregled opremljenosti z javno komunalno/kanalizacijsko infrastrukturo za leti 2015 in 2022<sup>7</sup>**

Občina	2015			2022		
	št. priključkov	% priključenih (št. gospodinjstev)	dolžina (km)	št. priključkov	% priključenih (št. gospodinjstev)	dolžina (km)
Apače	217	15,8	Ni podatkov	309	22,0	18,6
Gornja Radgona	808	24,1	72,0	2.022	96,5	79,7
Križevci	636	50,0	39,8	801	64,0	51,9
Ljutomer	1.208	26,7	61,2	1.749	39,3	97,5
Radenci	1.078	54,2	33,1	1.200	57,0	34,1

<sup>5</sup> Vir: ZRSVN, julij 2023

<sup>6</sup> Vir: SURS, julij 2023

<sup>7</sup> Vir: JP Prlekija d.o.o., Občina Radenci, Komunala Radgona, julij 2023

<b>Razkrižje</b>	277	57,7	23,9	345	68,0	24,2
<b>Sv. Jurij ob Ščavnici</b>	ni kanalizacije	ni kanalizacije	ni kanalizacije	0	0,0	7,9
<b>Veržej</b>	367	78,3	12,1	487	94,0	15,9
<b>LAS Prlekija</b>	<b>4.591</b>	<b>43,8</b>	<b>12,1</b>	<b>6.913</b>	<b>55,1</b>	<b>329,7</b>

**Spodbudno je povečevanje števila priključenih gospodinjstev na kanalizacijsko omrežje**, čeprav zelo neenakomerno. To je v glavnem povezano s poselitvenimi vzorci, velikostjo območja in dostopnostjo kohezijskih sredstev. Podobno kot v širšem Pomurju je vse pomembneje tudi na območju LAS Prlekija, da omogočimo investicije v kanalizacijsko omrežje tudi območjem z gostoto pod 2.000 PE. Možnosti sofinanciranja izgradnje manjših omrežij in čistilnih naprav so za podeželje bistvenega pomena. Pri tem gre seveda za politične odločitve znotraj kohezijske politike.

**Tabela 5: Ravnanje z odpadki za leti 2018 in 2021<sup>8</sup>**

Ravnanje z odpadki je na območju LAS Prlekija zadovoljivo urejeno z regijskim sistemom ločenega zbiranja odpadkov. Podatek, da količina odpadkov v absolutnem smislu in na prebivalca konstantno narašča, ni dober. S povečanjem krožnih tokov in zmanjševanjem odpadkov želimo to krivuljo obrniti v nasprotno smer.

To se ne sme zgoditi s povečevanjem obsega divjih odlagališč, kar nakazujejo sedanji podatki. Beležimo namreč naraščanje števila divjih odlagališč. Zaskrbljujoča je

koncentracija divjih odlagališč na težje dostopnih, naravno občutljivih lokacijah ob Muri (najbolj zaskrbljujoč je podatek o porasti divjih odlagališč v Veržeju in spodbuden o zmanjšanju v Razkrižju).

**Tabela 6: Število divjih odlagališč za leta 2010 in 2018<sup>9</sup>**

Občine	2010	2018
<b>Apače</b>	16	17
<b>Gornja Radgona</b>	43	40
<b>Križevci</b>	10	12
<b>Ljutomer</b>	77	83
<b>Radenci</b>	10	27
<b>Razkrižje</b>	30	20
<b>Sveti Jurij ob Ščavnici</b>	10	11
<b>Veržej</b>	17	50
<b>LAS Prlekija</b>	<b>213</b>	<b>260</b>

<sup>8</sup> Vir: SURS, julij 2023

<sup>9</sup> Vir: register divjih odlagališč, julij 2023

## Gospodarski položaj območja LAS Prlekija

### \* Opis glavnih gospodarskih dejavnosti

Najbolj izrazite razlike v primerjavi razvitih območij z nerazvitimi se kažejo v razporeditvi gospodarskih dejavnosti med sektorji. Najslabše razvita območja imajo višji delež gospodarskih dejavnosti v primarnem sektorju in vse nižji delež od primarnega proti kvartarnemu sektorju. Nasprotno od tega imajo razvita območja značilen nizek delež primarnega sektorja in vse višji delež gospodarstva v višjih sektorjih proti terciarnemu in kvartarnemu. Že groba primerjava sektorske strukture nakazuje, da sodi LAS Prlekija v slabše razvite dele države. Za območje LAS Prlekija je bil v letu 2015 značilen bistveno višji delež primarnega sektorja (3 %) v strukturi gospodarstva od slovenskega povprečja (2 %). V letu 2022 je delež primarnega sektorja na območju LAS že na ravni slovenskega, čeprav se je tudi slednji znižal (oba znašata okrog 1,7 %). Sekundarni sektor (industrija in predelovalne dejavnosti) je bil v letu 2015 še na podobni ravni kot v slovenskem povprečju (med 11 in 12 %). V letu 2022 se je delež sekundarnega sektorja v slovenskem povprečju rahlo znižal (na 11 %), delež sekundarnega sektorja na območju LAS Prlekija pa se je pomembno povečal (na 18,7 %). Podoben trend se kaže v primerjavi podatkov o terciarnem sektorju (trgovina, storitve). V letu 2015 je bil delež podoben, v letu 2022 pa je ta delež v slovenskem povprečju padel na iz 23,9 % 21,6 %, na območju LAS Prlekija pa se je povečal iz 24,5 % na 33,45 %. Zelo zaskrbljujoč je podatek o upadu deleža kvartarnega sektorja na območju LAS Prlekija, ki se je od leta 2015 (32,7 %) znižal na 18,3 %, medtem ko se je povprečen slovenski delež kvartarnega sektorja (družbena nadgradnja z bankami, kulturo, izobraževanjem ipd.) povišal iz 40,6 % na 44,7 %. To potrjuje ugotovitve o hitrem **umikanju osnovnih storitev in družbene nadgradnje iz podeželskih območij**. Premiki v strukturi sekundarnega in terciarnega sektorja v primerjavi s slovenskim povprečjem pričajo o **hitrejšem razvoju območja LAS Prlekija od slovenskega povprečja in o zmanjševanju strukturnega zaostanka za razvitimi**. Tej spodbudni ugotovitvi bi pomembno prispevala politika ustavitve umikanja osnovnih storitev iz podeželja v urbana središča. Slovenska politika očitno vedno znova daje prednost razvoju urbanih sredin pred ruralnimi, kar prispeva k povečevanju razlik v razvitosti.

Več desetletni trendi kažejo na povečevanje strukturnega zaostajanja vzhodnega dela Slovenije za osrednjim in zahodnim delom. Takega trenda ni moč spremeniti, z odločno in dolgoročno politiko bi ga lahko kvečjemu omilili. Glede na poznavanje razvojno političnih ambicij in razmerij v samostojni Sloveniji ne pričakujemo sprememb v zmanjševanju strukturnega zaostajanja za razvitejšim delom Slovenije. Pri tem ne gre za pesimistične vizije znotraj lokalne (regionalne) strategije, gre za realno oceno dolgoročnih gibanj. Vse dokler se državna politika ne preusmeri od centralističnega v policentrično usmerjen razvoj in dokler od razpršenega odločanja o lokalnem razvoju ne naredimo odločnega premika k regijskemu razvoju na osnovi upravljanja pokrajin (regij) z lastnimi proračuni, se bo strukturna neenakost v državi povečevala, razlike v razvitosti bodo vse večje.

Vsi kazalniki razvitosti vendarle ne kažejo homogene podobe. Ob merjenju nekaterih dejavnikov kvalitete življenja, zlasti **v primerjavi razvojnega potenciala, ima podeželje prednost pred razvitimi urbanih središči**. Natančnejši vpogled v primerjave po posameznih dejavnostih kaže, da je območje LAS Prlekija na nekaterih področjih precej konkurenčno.

Tabela 7: Število poslovnih subjektov po področjih dejavnosti za leti<sup>10</sup>

Področje dejavnosti SKD	2015				2022			
	LAS Prlekija	LAS v %	Slovenija	Slovenija v %	LAS Prlekija	LAS v %	Slovenija	Slovenija v %
A Kmetijstvo in lov, gozdarstvo, ribištvo	83	3,07%	3.676	2,00%	14	1,67%	3.871	1,65%
B Rudarstvo	2	0,07%	114	0,06%	0	0,00%	101	0,04%
C Predelovalne dejavnosti	298	11,02%	19.815	9,74%	119	14,17%	21.706	9,23%
D Oskrba z električno energijo, plinom in paro	42	1,55%	1.694	0,83%	1	0,12%	1.488	0,63%
E Oskrba z vodo; ravnanje z odpadki in odpadki; saniranje okolja	6	0,22%	488	0,24%	1	0,12%	459	0,20%
F Gradbeništvo	269	9,94%	20.912	10,28%	155	18,45%	24.081	10,24%
G Trgovina; vzdrževanje in popravila motornih vozil	367	13,57%	28.750	14,13%	117	13,93%	27.391	11,64%
H Promet in skladiščenje	113	4,18%	8.877	4,36%	46	5,48%	9.637	4,10%
I Gostinstvo	182	6,73%	10.929	5,37%	118	14,05%	13.757	5,85%
J Informacijske in komunikacijske dejavnosti	70	2,59%	8.758	4,31%	22	2,62%	12.125	5,15%
K Finančne in zavarovalniške dejavnosti	35	1,29%	2.444	1,20%	8	0,95%	2.513	1,07%
L Poslovanje z nepremičninami	26	0,96%	3.316	1,63%	4	0,48%	5.540	2,35%
M Strokovne, znanstvene in tehnične dejavnosti	261	9,65%	32.521	15,99%	57	6,79%	40.911	17,39%
N Druge raznovrstne poslovne dejavnosti	57	2,11%	7.195	3,54%	26	3,10%	9.498	4,04%
O Dejavnost javne uprave in obrambe; dejavnost obvezne socialne varnosti	104	3,84%	2.910	1,43%	0	0,00%	2.919	1,24%
P Izobraževanje	69	2,55%	5.847	2,87%	10	1,19%	8.661	3,68%
Q Zdravstvo in socialno varstvo	59	2,18%	5.222	2,57%	9	1,07%	7.134	3,03%
R Kulturne, razvedrilne in rekreacijske dejavnosti	204	7,54%	14.343	7,05%	18	2,14%	15.988	6,80%
S Druge dejavnosti	458	16,93%	25.625	12,60%	115	13,69%	27.475	11,68%
<b>Skupaj</b>	<b>2.705</b>	<b>100,00%</b>	<b>203.463</b>	<b>100,00%</b>	<b>840</b>	<b>100,00%</b>	<b>235.266</b>	<b>100,00%</b>

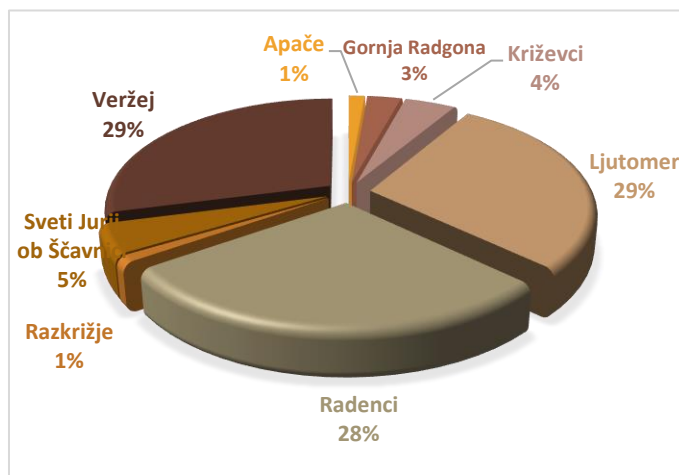
Ena najperspektivnejših gospodarskih dejavnosti na območju LAS Prlekija je **turizem**. Že daljše obdobje beležimo rast nastanitvenih zmogljivosti, z le redkimi izjemami (Radenci, Veržej). Zelo spodbudno je naglo povečevanje obsega nastanitvenih zmogljivosti (Ljutomer, Sveti Jurij ob Ščavnici), ki so posledica večji vlaganj v ta sektor. Za nadaljnji razvoj turizma na podeželju bo odločilnega pomena povezovanje vseh akterjev v skupen in bolj prodoren nastop na turističnih trgih. Odločilno vlogo pri tem ima podporno okolje, ki se že povezuje na vsem območju LAS Prlekija v smiselno celoto, kakršna je lahko konkurenčna primerljivim drugim destinacijam. Pomanjkanje programov za obiskovalce je eden večjih izzivov podpornega okolja, ki se pri tem mora močneje povezati z vodilnimi ponudniki, zlasti s termami. Povezovanje ponudnikov med seboj in s podpornim okoljem je bilo doslej šibko, enako velja za prepoznavnost Prlekije kot turistične destinacije v širšem okolju razvidno iz izkušenj v odzivih, ki jih beležijo TIC-i.

<sup>10</sup> Vir: AJPES, julij 2023

**Tabela 8: Prenočitvene zmogljivosti in ležišča za leti 2015 in 2022<sup>11</sup>**

Občina	2015		2022	
	Št. sob	Št. ležišč	Št. sob	Št. ležišč
Apače	15	28	19	39
Gornja Radgona	31	63	34	83
Križevci	10	80	40	125
Ljutomer	189	437	319	816
Radenci	510	882	482	815
Razkrižje	2	7	6	29
Sv. Jurij ob Ščavnici	0	0	55	131
Veržej	289	883	352	834
LAS Prlekija	1.046	2.380	1.307	2.872

Število ležišč je glede na primerljiva območja po razvitosti zelo spodbudno. Nekoliko skrbi trend zmanjševanja obsega ležišč v Radencih, ki so veljali nekoč za eno vodilnih turističnih mest na Balkanu. Za ohranitev in povrnitev konkurenčnosti, bodo potrebna velika investicijska vlaganja, za kar je odgovoren največji turistični sistem v državi (Skupina Sava). Regija in lokalne skupnosti bi morale vplivati na izrazitejša vlaganja v Zdravilišče Radenci, da se ne bi tudi na območju LAS Prlekija zgodil podoben zlom, kot v nekaterih drugih sredinah, ki so bile donedavna prav tako del iste gospodarske skupine. Izguba konkurenčnosti Zdravilišča Radenci bi imela daljnosežne negativne posledice za turizem na območju LAS Prlekija, ne glede na to, da delujejo v Prlekiji še dvoje uspešne terme, ki so sicer v lasti uspešnih lokalnih gospodarstvenikov (Terme Banovci in Bioterme). Spodbuden je podatek o stalni rasti števila ležišč izven term. To pomeni, da se **turistični sektor krepi na celotnem območju LAS in postaja čedalje bolj konkurenčen in privlačen.**

**Grafikon 1: Delež ležišč po občinah v letu 2022**

formiranje perspektivni, vodilnih in regijskih destinacij. Podporne organizacije so v sodelovanju s strokovnimi službami občin utemeljile potrebo po formiranju vodilne turistične destinacije na območju LAS Prlekija v posebnem dokumentu, ki so ga verificirale na širših posvetovalnih sestankih tudi s predstavniki turističnega gospodarstva in nevladnimi organizacijami na področju turizma in kulture.

<sup>11</sup> Vir: SURS, julij 2023

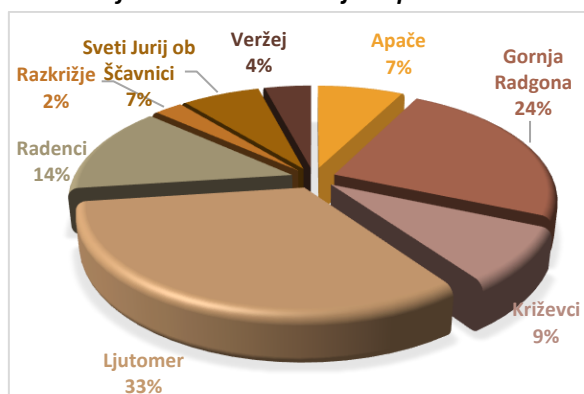
## \* Stanje na področju gospodarskih dejavnosti

Tabela 9: Poslovni subjekti po občinah in po skupinah za leto 2022<sup>12</sup>

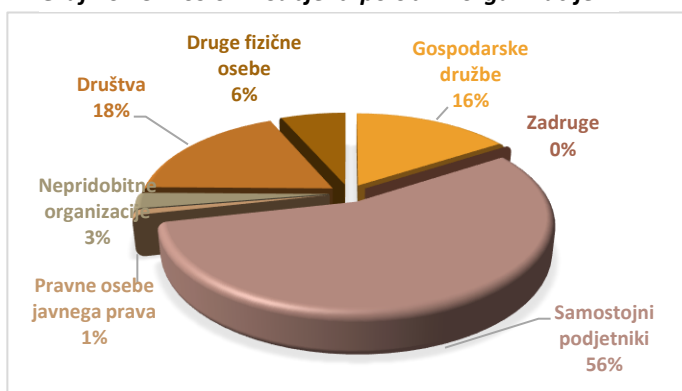
Občina	Skupaj	Gospodarske družbe	Zadruge	Samostojni podjetniki	Pravne osebe javnega prava	Nepridobitne organizacije	Društva	Druge fizične osebe
Apače	214	34	0	119	2	6	39	14
Gornja Radgona	679	151	5	326	15	29	107	46
Križevci	248	44	0	92	3	8	65	36
Ljutomer	928	212	3	432	22	42	164	53
Radenci	389	68	3	203	7	19	66	23
Razkrižje	70	6	1	44	2	2	10	5
Sv. Jurij ob Ščavnici	194	16	1	100	2	4	43	28
Veržej	116	27	0	53	2	7	18	9
LAS Prlekija	2.838	558	13	1.369	55	117	512	214
Struktura v %	100,00	19,66	0,46	48,24	1,94	4,12	18,04	7,54

Med poslovnimi subjekti prevladujejo po številu samostojni podjetniki. Glede na ustvarjeno dodano vrednost in glede na obseg zaposlitev pa je primat na strani gospodarskih družb. Razpršitev v prostoru je sorazmerna s stopnjo urbaniziranosti, pri čemer je največja koncentracija gospodarskih subjektov, vključno z zaposlitvami in ustvarjeno dodano vrednostjo v Ljutomeru in Gornji Radgoni. V obeh izpostavljenih občinah deluje skupaj več kot polovica vseh poslovnih subjektov na območju.

Grafikon 2: Poslovni subjekti po občinah



Grafikon 3: Poslovni subjekti po obliki organizacije

Tabela 10: Število zaposlenih po poslovnih subjektih, organizacijah za leto 2022, po občinah<sup>13</sup>

Občina	Gospodarske družbe		Samostojni podjetniki		Zadruge	
	Št. gosp. družb	Št. zaposlenih	Št. s.p.	Št. zaposlenih	Št. zadrug	Št. zaposlenih
Apače	30	138	78	89	0	0
Gornja Radgona	143	2.953	212	238	4	56
Križevci	42	424	58	89	0	0
Ljutomer	202	2.244	262	254	3	25
Radenci	68	703	105	95	3	0
Razkrižje	5	130	24	34	0	0
Sveti Jurij ob Ščavnici	15	78	65	75	1	0
Veržej	27	105	36	26	0	0
LAS Prlekija	532	6.775	840	900	11	81

<sup>12</sup> Vir: AJPES, julij 2023<sup>13</sup> Vir: AJPES, julij 2023



Gornja Radgona zaposluje največje število oseb v gospodarskih družbah, ki so v povprečju precej večje od gospodarskih družb v ostalih občinah. Smelost gospodarskega sektorja je soodvisna od infrastrukturnih pogojev, ki so glede na površino poslovnih con najugodnejši prav v Gornji Radgoni. To obeta občini hitrejši gospodarski razvoj od ostalih občin, seveda ob pogoju, če ne postane katera od večjih gospodarskih družb ranljiva zaradi tržnih nihanj. V tem primeru se utegne prednost spremeniti v nevarnost ali celo slabost. Po številu poslovnih subjektov prednjači občina Ljutomer, manjše občine pa z različno dinamiko dohitevajo obe mesti. Gospodarska gibanja so kljub stalnim krizam dolgoročno pozitivna in obetajoča. Pričakovati je, da bo terciarni sektor, ki je še prevladujoč, glede na izpolnjenost kapacitet in omejeno kupno moč območja relativno stagniral v primerjavi s sekundarnim sektorjem (industrija, obrt), ki ima dobre možnosti za razvoj. Vzpona kvartarnega sektorja na območju LAS Prlekija ne pričakujemo.

**Tabela 11: Število zaposlenih po gospodarskih dejavnostih<sup>14</sup>**

Gospodarska dejavnost	2022								
	Apače	Gornja Radgona	Križevci	Ljutomer	Radenci	Razkrižje	Sv. Jurij ob Ščavnici	Veržej	Skupaj
A Kmetijstvo in lov, gozdarstvo, ribištvo	13	149	22	38	0	0	0	0	222
B Rudarstvo	0	0	0	0	0	0	0	0	0
C Predelovalne dejavnosti	70	2.096	333	1.152	293	2	36	11	3.993
D Oskrba z električno energijo, plinom in paro	0	1	0	0	0	0	0	5	6
E Oskrba z vodo; ravnanje z odpadki; saniranje	0	31	0	74	0	0	0	0	105
F Gradbeništvo	30	358	6	158	86	118	23	4	783
G Trgovina; vzdrževanje in popravila motornih vozil	9	71	14	298	61	5	4	10	472
H Promet in skladiščenje	0	6	39	233	29	0	0	3	310
I Gostinstvo	0	28	4	151	6	5	3	69	266
J Informacijske in komunikacijske dejavnosti	4	11	0	20	0	0	0	0	35
K Finančne in zavarovalniške dejavnosti	4	2	0	7	1	0	0	1	15
L Poslovanje z nepremičninami	0	7	0	5	0	0	0	0	12
M Strokovne, znanstvene in tehnične dejavnosti	6	62	6	55	26	0	10	1	166
N Druge raznovrstne poslovne dejavnosti	1	19	0	11	89	0	2	0	122
O Dejavnost javne uprave in obrambe; dejavnost obvezne socialne varnosti	0	0	0	11	0	0	0	0	11
P Izobraževanje	0	3	0	7	0	0	0	1	11
Q Zdravstvo in socialno varstvo	0	95	0	0	110	0	0	0	205
R Kulturne, razvedrilne in rekreacijske dejavnosti	0	1	0	0	1	0	0	0	2
S Druge dejavnosti	0	13	0	24	2	0	0	0	39
<b>LAS Prlekija</b>	<b>137</b>	<b>2.953</b>	<b>424</b>	<b>2.244</b>	<b>704</b>	<b>130</b>	<b>78</b>	<b>105</b>	<b>6.775</b>

**Na območju LAS Prlekija je največ delovnih mest v sekundarnem sektorju.** Kar 59 % zaposlitev zagotavljajo predelovalne dejavnosti na območju LAS Prlekija. V občini Gornja Radgona zagotavljajo predelovalne dejavnosti kar 31 % vseh delovnih mest. 4,3 % delovnih mest zagotavljajo predelovalne dejavnosti v občini Radenci. Na

<sup>14</sup> Vir: AJPES, julij 2023

drugem mestu za predelovalnimi dejavnostmi je glede na zaposlitve v območju LAS Prlekija gradbeništvo z 11,5%. Pri tem znova izstopa občina Gornja Radgona z najvišjim deležem zaposlitev. Gradbeništvo sledi zaposlovanje v trgovskih dejavnostih, pri čemer imajo vodilno vlogo trgovska podjetja v občini Ljutomer (4,4%). Med pomembnejše zaposlovalce sodi še področje prometa in skladiščenja v občini Ljutomer (3,4 %). Med manjšimi občinami izstopa obseg zaposlitev v predelovalnih dejavnostih občine Križevci (5 %) in obseg zaposlitev v gradbeništvo v občini Razkrižje.

**Tabela 12: Pregled dopolnilnih dejavnosti po Upravnih enotah<sup>15</sup>**

Vrsta dopolnilne dejavnosti	2015		2022	
	UE Gornja	UE Ljutomer	UE Gornja	UE Ljutomer
Turizem na kmetiji (vinotoči)	3	2	4	0
Kmetije z nastanitvijo	2	7	7	10
Kmetija s prostorom za kampiranje		1	0	0
Izletniške kmetije	4	4	4	4
Oddajanje prostora za piknike	1	2	5	3
Prodaja pridelkov in izdelkov okoliških kmetij na kmetiji	16	12	16	14
Dejavnosti povezane s tradicionalnim znanjem		3	3	22
Izobraževanje in usposabljanje na kmetijah	2	2	5	4
Peka kruha	7	5	5	3
Peka potic in peciva	7	5	5	3
Predelava surovin	16	19	23	24
Perutninarstvo		1	0	0
Proizvodnja jajc		1	0	0
Predelava zelenjave		5	4	25
Vrtnarstvo			0	0
Storitve s kmetijsko ter gozdarsko mehanizacijo ter	19	38	19	24
Pridobivanje in prodaja energije iz obnovljivih virov – sončni vir	7	13	14	12
<b>LAS Prlekija</b>	<b>84</b>	<b>120</b>	<b>114</b>	<b>148</b>

Restriktivna zakonodaja kljub več deset letnim pritožbam iz strani izvajalcev in podpornega okolja ne omogoča razcveta dopolnilnih dejavnosti. Primerjava v sedem letnem razponu vendarle kaže na splošen **porast obsega dopolnilnih dejavnosti v obeh upravnih enotah LAS Prlekija**. V primeru liberalizacije zakonodaje po zgledu sosednjih in zlasti razvitejših držav, lahko predstavlja to področje velik razvojni potencial in pomemben pozitiven vpliv na izboljšanje socialno ekonomskega položaja prebivalcev. Program LEDAER/CLLD lahko deloma doprinese k razvoju dopolnilnih dejavnosti, vendar zagonski ali investicijski kapital ne predstavlja bistvene ovire ali pospeška dopolnilnim dejavnostim. Odločilni so splošni pogoji za obratovanje.

**Tabela 13: Povprečne bruto mesečne plače za leti 2015 in 2022<sup>16</sup>**

Plače na območju LAS Prlekija zaostajajo za slovenskim povprečjem. **V povprečju so sicer plače v primerjavi z letom 2015 rasle eno odstotek hitreje od slovenskega povprečja, vendar je absolutni zaostanek velik.** To gre pripisati v največji meri različni strukturi in razpršitvi dejavnosti po sektorjih, izobrazbeni strukturi in nenazadnje tudi konkurenčnosti gospodarskih družb in njihovem deležu v zaposlitveni strukturi. Spodbudno rast plač beležita občini Križevci in Veržej, zaskrbljujoče pa je zlasti zaostajanje plač za povprečjem območja in Slovenije v Razkrižju in Radencih.

Občina	2015	2022	indeks
Apače	1.294,76	1.689,72	1,31
Gornja Radgona	1.418,12	1.837,17	1,30
Križevci	1.486,10	2.034,54	1,37
Ljutomer	1.390,22	1.830,73	1,32
Radenci	1.370,95	1.737,37	1,27
Razkrižje	1.370,69	1.721,59	1,26
Sveti Jurij ob Ščavnici	1.357,71	1.761,48	1,30
Veržej	1.327,29	1.805,34	1,36
<b>LAS Prlekija</b>	<b>1.376,98</b>	<b>1.802,24</b>	<b>1,31</b>
Slovenija	1.555,89	2.023,92	1,30

<sup>15</sup> Vir: UE Ljutomer, UE G. Radgona, julij 2023

<sup>16</sup> Vir: SURS, julij 2023

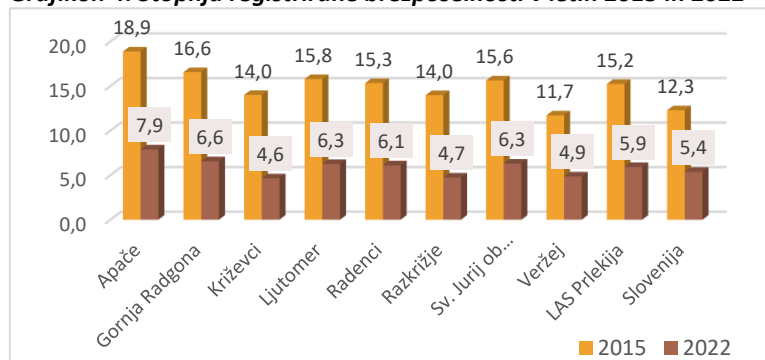
**Tabela 14: Povprečen bruto dohodek na prejemnika v letih 2013 in 2021 v EUR<sup>17</sup>**

V primerjavi bruto dohodkov na prejemnika, se povečuje zaostanek LAS Prlekija za slovenskim povprečjem. V letu 2013 je predstavljal povprečni letni bruto dohodek na prejemnika v LAS Prlekija 87,64 % slovenskega povprečnega bruto dohodka. V letu 2021 je predstavljal letni bruto dohodek le še 85,43 % povprečnega slovenskega letnega bruto dohodka na prejemnika.

Pričakovani podatki o višjih plačah moških v primerjavi z ženskami veljajo zgolj v dveh občinah, v Križevcih in Gornji Radgoni. V ostalih 6 občinah so povprečne plače žensk višje od plač moških. **Za razliko od slovenskega povprečja, kjer so plače moških višje od plač žensk, so na območju LAS Prlekija povprečne mesečne plače žensk višje od povprečne mesečne plače moških.**

	2013	2021
Občina	Dohodek /	Dohodek /
Apače	15.235,00	14.150,83
Gornja Radgona	14.744,00	15.138,06
Križevci	14.291,00	15.693,60
Ljutomer	14.190,00	15.684,72
Radenci	15.940,00	16.095,95
Razkrižje	13.433,00	15.657,91
Sv. Jurij ob Ščavnici	13.031,00	15.141,49
Veržej	14.383,00	16.372,46
<b>LAS Prlekija</b>	<b>14.566,00</b>	<b>15.491,88</b>
<b>Slovenija</b>	<b>16.620,00</b>	<b>18.131,51</b>

\* **Stopnja brezposelnosti na območju LAS Prlekija**

**Grafikon 4: Stopnja registrirane brezposelnosti v letih 2015 in 2022<sup>18</sup>**

Stopnja registrirane brezposelnosti je v primerjavi z letom 2015 izrazito upadla, iz 15,2 % v letu 2015 na 5,9% v letu 2022 (v Sloveniji nekoliko manj iz 12,3% v letu 2015 na 5,4% v letu 2022). **Spodbuden kazalnik ima velik vpliv na socialno ekonomski položaj in kvaliteto življenja.**

## Demografske in sociološke značilnosti na območju LAS Prlekija

\* **Število in gostota prebivalcev na obravnavanem območju**

**Tabela 16: Število in gostota prebivalcev na območju LAS za leti 2015 in 2022<sup>19</sup>**

Občina	2015		2022	
	št.	gostota	št.	gostota
Apače	3.591	67	3.556	67
Gornja Radgona	8.504	114	8.476	114
Križevci	3.693	80	3.536	76
Ljutomer	11.521	108	11.140	104
Radenci	5.199	153	5.056	148
Razkrižje	1.287	131	1.237	125
Sv. Jurij ob Ščavnici	2.887	56	2.855	56
Veržej	1.295	108	1.371	114
<b>LAS Prlekija</b>	<b>37.977</b>	<b>102</b>	<b>37.227</b>	<b>101</b>
<b>Slovenija</b>	<b>2.062.87</b>	<b>102</b>	<b>2.107.18</b>	<b>104</b>

**Število prebivalcev na območju LAS Prlekija s zmanjšuje.** V sedmih letih se je število prebivalcev zmanjšalo za 750 oseb, najizrazitejše je bilo zmanjšanje v občini Ljutomer. Od osmih občin beleži le občina Veržej rahlo zvišanje števila prebivalcev, kar ne vpliva na izrazito negativno demografsko gibanje. **Negativni trend je povezan s slabšanjem demografske vitalnosti območja. Zaskrbljujoče je hitro staranje prebivalstva, ki je najbolj izrazito in zaskrbljujoče v občinah Radenci in Križevci.**

<sup>17</sup> Vir: SURS, julij 2023

<sup>18</sup> Vir: ZZRS, julij 2023

<sup>19</sup> Vir: SURS, julij 2023

V skupnem povprečju, z manjšimi odstopanji med občinami, se povečuje delež starejših od 65 let in zmanjšuje delež v najaktivnejšem življenjskem obdobju starosti med 15 in 64 let, medtem ko ostaja delež mlajših od 15 let na podobni ravni kot pred 7 leti. **V primerjavi s slovenskim povprečjem je starostna struktura območja LAS Prlekija zelo slaba**, saj je delež mladih do 15 let v LAS Prlekija izrazito višji od slovenskega povprečja in delež starejših od 65 let na območju LAS izrazito višji od slovenskega povprečja. To pomeni, da se bo **negativni demografski trend še nadaljeval, razlike s slovenskim povprečjem pa se bodo poglobljale**. Negativna demografska gibanja v slabše razvitih delih države lahko ustavi le radikalna sprememba v državni politiki. Program LEADER/CLLD ima ne glede na obseg sredstev na demografska gibanja marginalen vpliv.

**Tabela 17: Prebivalstvo po starosti za leti 2015 in 2022<sup>20</sup>**

Občina	2015					2022				
	Povprečna starost (leta)	Indeks staranja	Delež prebivalcev, starih 0-14 let (%)	Delež prebivalcev, starih 15-64 let (%)	Delež prebivalcev, starih 65 let ali več (%)	Povprečna starost (leta)	Indeks staranja	Delež prebivalcev, starih 0-14 let (%)	Delež prebivalcev, starih 15-64 let (%)	Delež prebivalcev, starih 65 let ali več (%)
Apače	42,8	121,3	13,8	69,6	16,7	44,7	147,5	14,1	65,0	20,9
Gornja Radgona	43,9	145,7	12,9	68,4	18,7	45,8	175,5	13,1	63,8	23,0
Križevci	44,7	161,1	12,8	66,7	20,6	46,5	197,9	12,4	63,1	24,5
Ljutomer	44,1	143,6	14,0	65,8	20,1	46,3	184,9	13,5	61,5	25,0
Radenci	45,2	166,8	12,6	66,3	21,0	47,8	229,2	12,1	60,3	27,7
Razkrižje	43,2	127,1	14,1	68,1	17,9	45,3	160,2	14,6	61,9	23,4
Sveti Jurij ob Ščavnici	42,3	115,4	15,1	67,5	17,4	43,4	120,5	16,0	64,6	19,3
Veržej	44,2	155,5	14,1	64,1	21,9	46,3	187,0	13,4	61,5	25,1
LAS Prlekija	43,9	145,0	13,7	66,7	19,66	45,9	179,3	13,6	62,4	24,0
Slovenija	42,5	121,4	14,8	67,3	17,90	43,8	139,9	15,1	63,8	21,1

\* **Gibanje števila prebivalstva na območju LAS Prlekija**

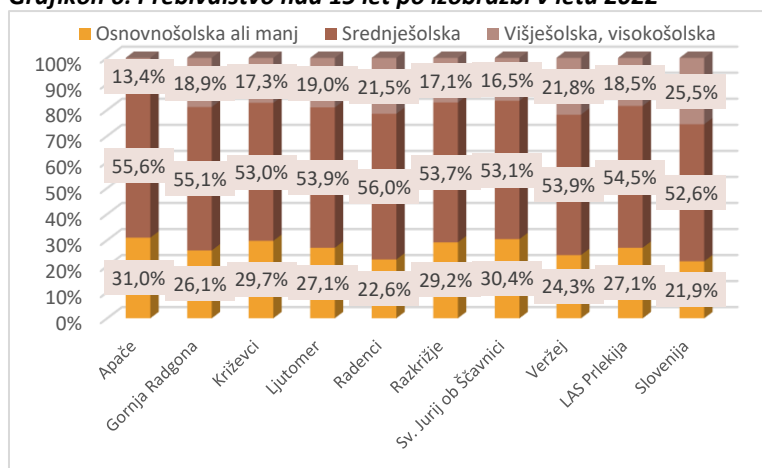
**Tabela 18: Selitveno gibanje prebivalstva, za leti 2015 in 2021<sup>21</sup>**

Občina	2015					2021				
	Priseljeni iz tujine	Odseljeni v tujino	Priseljeni iz drugih občin	Odseljeni v druge občine	Skupni selitveni prirast	Priseljeni iz tujine	Odseljeni v tujino	Priseljeni iz drugih občin	Odseljeni v druge občine	Skupni selitveni prirast
Apače	6	18	134	126	-4	18	9	113	113	9
Gornja Radgona	25	51	377	363	-12	61	49	308	269	51
Križevci	4	11	129	159	-37	20	24	155	132	19
Ljutomer	45	75	391	385	-24	43	66	379	385	-29
Radenci	9	29	288	282	-14	34	21	235	254	-6
Razkrižje	2	9	59	66	-14	2	4	31	48	-19
Sv. Jurij ob Ščavnici	5	14	114	128	-23	10	16	104	77	21
Veržej	1	8	79	73	-1	5	5	84	60	24
LAS Prlekija	97	215	1.571	1.582	-129	193	194	1.409	1.338	70
Slovenija	15.420	14.913	87.722	87.722	507	23.624	21.144	90.353	90.353	2.480

Primerjava selitvenega gibanja prebivalstva med leti 2015 in 2021 ne vpliva bistveno na negativna demografska gibanja, čeprav se je skupni selitveni prirast na območju spremenil iz negativnega v rahlo pozitivnega. Vzrok so priseljevanja iz tujine in v manjši meri priseljevanja iz drugih občin. **Selitvena gibanja na območju LAS Prlekija so bila ugodnejša od selitvenih gibanj slovenskega povprečja.**

<sup>20</sup> Vir: SURS, julij 2023

<sup>21</sup> Vir: SURS, julij 2023

\* **Izobrazbena struktura prebivalstva****Grafikon 6: Prebivalstvo nad 15 let po izobrazbi v letu 2022<sup>22</sup>**

Stopnja izobrazbe je eden od pomembnejših kazalnikov razvitosti. Območje LAS Prlekija po izobrazbeni strukturi sicer postopoma povečuje delež oseb z višje in visokošolsko izobrazbo ob hkratnem zmanjševanju deleža oseb z osnovnošolsko izobrazbo, kar pomeni razvojno ugoden trend. V letu 2015 je bilo razmerje OŠ-SŠ-VŠ: 33%-53%-14% (v Sloveniji 26%-53%-21%), v letu 2022 pa je bilo razmerje OŠ-SŠ-VŠ 27%-54%-19% (v Sloveniji

22%-53%-25%). Zaostanek za slovenskim povprečjem ostaja podoben kot ob pričetku predhodnega programskega obdobja. **Splošna struktura izobrazbe v LAS Prlekija in v slovenskem povprečju se izboljšuje.** Primerjava izobrazbene strukture ni enoznačno ugodna. V primerjavi s potrebami območja (in tudi Slovenije) ugotavljamo, da izrazito **primanjkuje kader s poklicno izobrazbo**. Deficit gradbenih delavcev, natarkarjev, kuharjev in sorodnih poklicev je izrazit zaradi upada zanimanja za te poklice in zaradi uhajanja kadrov v tujino, kjer podobno kot pri nas primanjkuje delovne sile s poklicno izobrazbo in obrtniškimi znanji.

\* **Stanje na področju izobraževanja in kulture na območju LAS Prlekija****Tabela 19: Stopnja registrirane brezposelnosti mladih v letih 2010, 2016 in 2022<sup>23</sup>**

Stopnja registrirane brezposelnosti mladih odraža splošno ugodne trende pri zaposlovanju v zadnjih letih. Skrbi odstopanje od pozitivnega trenda v občini Radenci, kjer je stopnja registrirane brezposelnosti mladih dvakrat višja od stopnje v dveh prleških občinah z najnižjo stopnjo.

Občina	2010		2016		2022	
	15-24	25-29	15-24	25-29	15-24	25-29
Apače	32,1	14,4	34,1	19,7	12,3	4,0
Gornja	23,4	15,9	24,0	16,5	13,1	5,2
Križevci	30,8	14,0	21,1	14,5	20,5	7,3
Ljutomer	32,2	16,7	24,0	18,1	12,6	7,3
Radenci	35,4	13,8	30,9	15,0	13,3	8,6
Razkrižje	38,4	11,1	25,9	16,2	15,4	4,4
Sv. Jurij ob	24,7	17,5	25,0	23,2	18,5	4,9
Veržej	26,6	16,0	22,4	23,2	18,5	4,9
LAS Prlekija	30,5	14,9	25,9	18,3	15,5	5,8
Slovenija	23,2	13,7	22,5	14,5	10,0	5,7

**Tabela 20: Stopnja brezposelnosti žensk**

Občina	2015	2022
Apače	22,0	10,0
Gornja Radgona	19,0	9,5
Križevci	17,8	9,0
Ljutomer	20,9	9,2
Radenci	17,9	8,1
Razkrižje	19,6	11,7
Sveti Jurij ob Ščavnici	18,2	9,4
Veržej	16,3	5,8
LAS Prlekija	19,0	9,1
Slovenija	14,1	8,0

Poleg mladih, ostarelih in telesno ali mentalno hendikepiranih oseb uvrščamo med ranljive skupine tudi ženske. Stopnja brezposelnosti žensk je bila leta 2022 v primerjavi z letom 2015 bistveno nižja, a nekoliko višja od slovenskega povprečja. V sklopu negativnih demografskih kazalnikov, vsaj ta kazalnik za območje LAS Prlekija vliva nekoliko več optimizma.

<sup>22</sup> Vir: SURS, julij 2023<sup>23</sup> Vir: SURS in ZZRS, julij 2023

## 4. ANALIZA RAZVOJNIH POTREB IN POTENCIALA OBMOČJA LAS, VKLJUČNO Z ANALIZO PREDNOSTI, SLABOSTI, PRILOŽNOSTI IN NEVARNOSTI

Ključni viri podatkov za **SWOT analizo** izhajajo iz dosedanjih izkušenj, dokumentov LAS v predhodnem obdobju, iz analize dostopnih podatkov o območju LAS in iz delavnic v procesu snovanja SLR. Trditve, predlogi in ugotovitve so sintetizirane in urejene v smiselne skupine. Številni specifični predlogi, ki izhajajo iz posameznih mikrolokacij so upoštevani in združeni s sorodnimi predlogi v splošne karakteristike območja. SWOT analiza je zastavljena v dveh delih. Prvi del je statično nizanje značilnosti območja v obliki notranjih dejavnikov (prednosti in slabosti) in zunanjih dejavnikov (nevarnosti in priložnosti). Drugi del SWOT analize povzema izstopajoče ključne ugotovitve v primerjalnih preglednicah in jih povzema v dinamični obliki s ciljno naravnostjo. Takšne karakteristike dinamičnega dela SWOT analize tvorijo podlago za ukrepe, preko katerih bomo uresničevali zastavljene cilje po posameznih področjih.

Štiri ključna področja izhajajo iz prevladujočih potreb in pobud. Umeščanje karakteristik v ciljna področja ukrepanja dajejo SWOT analizi dinamični značaj.

- Krepitev lokalne ekonomije s poudarkom na turizmu. Lokalni oskrbi in trženju lokalnih izdelkov
- Izboljšanje kvalitete življenja in dostopnost do storitev s poudarkom na ohranjanju kulturne dediščine in identitete ter urejanjem zunanjih prostorov za rekreacijo in aktivnosti za zdrav življenjski slog
- Izboljšanje socialne vključenosti, medgeneracijsko sodelovanje, vključevanje ranljivih skupin
- Ohranjanje naravnih virov, biotske raznovrstnosti, večji delež OVE in URE

### 4.1. SWOT analiza LAS Prlekija 2023

SWOT analiza je nastajala v procesu snovanja SLR 2021-2027 v več korakih. Podatke za trditve v SWOT analizi smo črpali iz delavnic, iz sektorske analize in iz razpoložljivih programskih dokumentov. Zaradi preglednosti navajamo v nadaljevanju **statični prikaz**, v katerem smo prednosti, slabosti, nevarnosti in priložnosti združili v sorodne vsebinske sklope, nadgradnja tega prikaza je **dinamični primerjalni prikaz**, ki nakazuje potrebe po ukrepih, izvedenih iz navzkrižnih primerjav prednosti, slabosti, nevarnosti in priložnosti. SWOT analiza ne izhaja samo iz ugotovitev v analizi stanja (poglavje 3), ki smo jo skrčili na tiste ključne vsebine, ki najbolj določajo dinamiko razvoja območja LAS Prlekija in se opirajo na kvantitativne kazalnike in vire. V SWOT analizo smo vključili evidenco ugotovitev vseh vključenih v proces nastajanja strategije in upoštevali predvsem kvalitativne ugotovitve vseh vključenih akterjev (udeleženci delavnic, podporno okolje, strokovne službe, občine, zavodi, podjetja, razvojne agencije). Vključili smo tudi spoznanja iz predhodnih obdobjev izvajanja programa LEADER/CLLD in ugotovitve iz dostopne literature, intervjujev, sestankov in sej organov LAS Prlekija. Na ta način smo v SWOT analizo zajeli široko refleksijo trenutnega stanja na območju LAS, ki deloma dopolnjuje analizo stanja, deloma jo nadgrajuje in v največji meri potrjuje. Omejitve SWOT analize zgolj na zapisane poudarke v analizi stanja bi strategijo kot refleksijo prednosti, slabosti, nevarnosti in priložnosti po nepotrebnem omejile.



NOTRANJI DEJAVNIKI		
	Prednosti	Slabosti
Krepitev lokalne ekonomije	<ul style="list-style-type: none"> <li>- Uveljavljena tri termalna središča (Banovci, Radenci, Bioterme).</li> <li>- Pričetek povezovanja turističnega zasebnega in javnega sektorja ter podpornih organizacij (VD).</li> <li>- Uspešni primeri predelave lokalnih živil (peka pogač, mesni izdelki, sirarna, vinarji).</li> <li>- Ohranjene rokodelske prakse (lončarstvo, slamokrovstvo, lesarski izdelki).</li> <li>- Povečan obseg ekološkega kmetijstva.</li> <li>- Stalno delovanje lokalnih tržnic.</li> <li>- Tržna ponudba domače kulinarike.</li> <li>- Skupinske iniciative v ponudbi lokalnih proizvodov (non-stop ponudba na avtomatih).</li> <li>- Bogata vinogradniška kultura in odlične vinogradniške lege.</li> <li>- Delovno aktivno prebivalstvo z dobrimi delovnimi navadami.</li> <li>- Visoka konkurenčnost razvejane industrijske proizvodnje.</li> <li>- Zgledno sodelovanje s sosednjimi državami zaradi obmejne lege (zlasti z Avstrijo in Hrvaško).</li> <li>- Dobre izkušnje pri črpanju EU sredstev.</li> </ul>	<ul style="list-style-type: none"> <li>- Sorazmerna gospodarska šibkost celotne regije.</li> <li>- Odsotnost večjega urbanega središča.</li> <li>- Pretirane administrativne omejitve pri opravljanju dejavnosti (nekonkurenčnost v primerjavi z A, HR).</li> <li>- Šibko sodelovanje na različnih ravneh (medobčinska raven, medsektorska raven).</li> <li>- Nizek delež samooskrbe.</li> <li>- Šibka prodaja lokalnih izdelkov, dominira prodaja poceni hrane v velikih količinah.</li> <li>- Maloštevilnost malih tržno usmerjenih predelovalnih enot.</li> <li>- Pomanjkanje investitorjev v turizmu.</li> <li>- Nerazvita kolesarska infrastruktura.</li> <li>- Skromna in razdrobljena turistična promocija.</li> <li>- Skromna ponudba (premalo ponudnikov na VTC).</li> <li>- Odsotnost nastanitvenih kapacitet v nekaterih občinah (Sveti Jurij ob Ščavnici, Apače).</li> <li>- Pomanjkanje kolesarskih turističnih vodnikov.</li> </ul>
Izboljšanje kvalitete življenja	<ul style="list-style-type: none"> <li>- Visok delež prebivalcev, ki se ukvarja s športom in rekreacijo.</li> <li>- Odmevne športne prireditve (maraton treh src, kolesarski maratoni itn.)</li> <li>- Bogate izkušnje pri izvedbi različnih prireditev.</li> <li>- Kvalitetna športna infrastruktura v mestih.</li> <li>- Dobro ohranjena kulturna dediščina.</li> <li>- Idealni tereni za kolesarjenje.</li> <li>- Primeri kvalitetnih kolesarskih in tematskih poti.</li> <li>- Številna pevka in folklorna društva.</li> <li>- Aktivna društva, za ohranjanje dediščine.</li> </ul>	<ul style="list-style-type: none"> <li>- Nadaljevanje selitve javnih storitev v oddaljena urbana središča, izven LAS.</li> <li>- Izgubljanje identitete (jezik, običaji, izročilo).</li> <li>- Šibka ponudba športnega in adrenalinskega turizma.</li> <li>- Prekinjena železniška povezava z Avstrijo.</li> <li>- Pomanjkanje kvalitetnih virov financiranja.</li> <li>- Maloštevilni urejeni rekreacijski prostori v naravi.</li> <li>- Maloštevilne iniciative in programi skrbi za zdravje.</li> </ul>
Povečanje socialne vključenosti	<ul style="list-style-type: none"> <li>- Dobro delujoči mladinski centri.</li> <li>- Solidna oskrba mladih z razvojnimi težavami.</li> <li>- Dobra pokritost socialnih storitev za ostarele (domovi).</li> </ul>	<ul style="list-style-type: none"> <li>- Pasivnost in nezainteresiranost velikega deleža mladih.</li> <li>- Neugodni demografski trendi (upadanje in staranje prebivalstva).</li> <li>- Maloštevilne inovativne iniciative.</li> <li>- Šibke kapacitete izven domske oskrbe ostarelih.</li> </ul>
Naravni viri in biodiverziteteta	<ul style="list-style-type: none"> <li>- Sorazmerno bogata biotska raznovrstnost.</li> <li>- Biosferno območje Mura (dediščina UNESCO).</li> <li>- Primeri odlično urejenih jezer (Blaguško jezero).</li> <li>- Večje število gramoznic.</li> <li>- Številni mineralni vrelci, studenci, potoki.</li> <li>- Privlačni krajinski parki.</li> </ul>	<ul style="list-style-type: none"> <li>- Stalen interes velikega kapitala za pozidavo naravnih vrednot.</li> <li>- Odlaganje odpadkov v naravi kljub urejenemu ločenemu zbiranju.</li> <li>- Pomanjkljiva vodooskrba iz javnih sistemov in slaba kvaliteta pitne vode v manjših lokalnih sistemih.</li> <li>- Zamuljenost jezer.</li> </ul>

ZUNANJI DEJAVNIKI		
	Nevarnosti	Priložnosti
Krepitev lokalne ekonomije	<ul style="list-style-type: none"> <li>- Selitev delovnih mest v večja mesta (centralizacija).</li> <li>- Nestimulativna zakonodaja in zaviralen odnos (obdavčitve, pretirani sanitarni pogoji).</li> <li>- Pomanjkanje opremljenih komunalnih zemljišč za nove investitorje.</li> <li>- Nepovezanost ponudnikov.</li> <li>- Konkurenca velikih trgovcev.</li> <li>- Ekonomska nekonkurenčnost starih obrti in rokodelstva.</li> <li>- Oddaljenost nekaterih delov od infrastrukture (železniške, avtocestne).</li> <li>- Podjetnikom so sredstva CLLD nezanimiva zaradi prezahtevne administracije, rokov povračil in nestimulativne višine razpoložljivih sredstev.</li> <li>- Postopno ravnanje terasaste kulturne krajine.</li> </ul>	<ul style="list-style-type: none"> <li>- Povečanje števila turističnih kmetij in nočitvenih kapacitet pri malih ponudnikih (razpršeni hotel).</li> <li>- Širitev vinarske ponudbe (vino in hrana) in ohranjanje teras.</li> <li>- Skupna promocija in trženje turistične ponudbe na območju LAS Prlekija.</li> <li>- Skupna promocija vinskih cest.</li> <li>- Izgradnja kolesarske infrastrukture.</li> <li>- Oblikovanje kolesarskih paketov.</li> <li>- Učinkovitejše sodelovanje med tremi termami in okoliško ponudbo.</li> <li>- Vključevanje konjeništvu v turistično ponudbo.</li> <li>- Privabljanje investorjev uspešno samo v centrih z večjimi poslovnimi conami.</li> <li>- Povečanje deleža predelane (zdrave) hrane in povečanje samooskrbe na lokalni ravni.</li> <li>- Spodbude za dopolnilne dejavnosti in rokodelstvo.</li> <li>- Podeželski inkubatorji.</li> <li>- Usposobitev praznih zgradb za perspektivne dejavnosti.</li> </ul>
Izboljšanje kvalitete življenja	<ul style="list-style-type: none"> <li>- Slaba prepoznavnost Prlekije in Slovenskih goric.</li> <li>- Skromna sredstva namenjena kulturi in kulturni dediščini.</li> <li>- Slabitev identitete in pripadnosti lokalnemu okolju (jezik, kultura, izročilo).</li> <li>- Nezdrav življenjski slog zaposlenih (prehrana, gibanje).</li> <li>- Nezainteresiranost mladine za lokalno problematiko.</li> </ul>	<ul style="list-style-type: none"> <li>- Revitalizacija zapuščenih objektov, ki imajo kulturni pomen in turistični potencial.</li> <li>- Kombiniranje športnih, kulturnih in turističnih prireditev z lokalno ponudbo na stojnicah.</li> <li>- Prenova kulturne dediščine za namene trženja (muzeji, klučaje, preše, mestna in vaška jedra, stolpi, brodi, mlini).</li> <li>- Poenotenje usmerjevalnih tabel.</li> <li>- Ohranjanje narečij in reaktualizacija dediščine skozi zgodbarjenje in izvirno narečno publicistiko.</li> </ul>
Povečanje social. vključ.	<ul style="list-style-type: none"> <li>- Zmanjševanje števila prebivalcev na podeželju.</li> <li>- Zapostavljenost odmaknjenih območij.</li> <li>- Preobremenjenost občin z obveznostmi (socialni transferji, nezadostna višina glavarine).</li> <li>- Nadaljevanje negativnih učinkov globalizacije (selitev delovnih mest, potrošništvo, individualizem, nestrpnost).</li> <li>- Pomanjkanje iniciativ za izvendomsko oskrbo ostarelih.</li> </ul>	<ul style="list-style-type: none"> <li>- Usposabljanje kmečkih gospodarstev za oskrbo ostarelih.</li> <li>- Ustanavljanje zadrug za različne namene (sodelovanje).</li> <li>- Uvajanje novih programov pri delu z ranljivimi skupinami.</li> <li>- Uvajanje programov medgeneracijskega sodelovanja.</li> <li>- Spodbude za sosedsko pomoč in različne oblike solidarnosti.</li> </ul>
Naravni viri biodiverzoteta	<ul style="list-style-type: none"> <li>- Omejitve pri gospodarjenju na zavarovanih območjih.</li> <li>- Pospešeno zaraščanje težje dostopnih kmetijskih površin.</li> <li>- Slabšanje rodovitnosti prsti v intenzivnem kmetijstvu, negativni vplivi na zdravje in stanje okolja.</li> <li>- Izpostavljenost izvirov in studencev.</li> <li>- Poglobljanje struge reke Mure in upadanje ravni podtalnice.</li> <li>- Nesmotrno ravnanje z vodami.</li> </ul>	<ul style="list-style-type: none"> <li>- Promocija Biosfernega območja Mura (UNESCO).</li> <li>- Varovanje termalni izvirov, izvirov mineralne vode, mofet in studencev.</li> <li>- Ukrepi za izboljšanje kvalitete pitne vode.</li> <li>- Interpretacijski centri.</li> <li>- Usposabljanje turističnih vodnikov za interpretacijo zavarovanih območij in naravnih vrednot.</li> </ul>

**IZHODIŠČA IZ SWOT ANALIZE ZA CILJNO NARAVNANO UKREPANJE****\* Krepitev lokalne ekonomije**

	<b>PREDNOSTI</b>	<b>SLABOSTI</b>
<b>PRILožNOSTI</b>	<p>Uporaba prednosti, da izkoristimo priložnosti:</p> <ul style="list-style-type: none"> <li>- Nadgradnja dosedanjega sodelovanja turističnih akterjev z združeno promocijo in trženjem območja LAS (VD Prlekija).</li> <li>- Povezovanje treh term z okoliško ponudbo preko novih programov (kolesarjenje z vodnikom, gastronomija za različne okuse).</li> <li>- Kreiranje doživetij za vključevanje turistov v tradicionalne in nove dogodke po turističnem koledarju območja (konjske dirke, gastronomske prireditve, kulturne prireditve, festivali).</li> <li>- Podpore povezovanju pri trženju lokalnih proizvodov (stojnice, tržni avtomati, sejmi, tržnice).</li> </ul>	<p>Preseganje slabosti za izkoristek priložnosti:</p> <ul style="list-style-type: none"> <li>- Spodbujanje nastanka novih turističnih kmetij in nastanitvenih kapacitet na vasi.</li> <li>- Sistematična promocija in trženje združenih turističnih kapacitet območja.</li> <li>- Tesnejše sodelovanje term z okoliško ponudbo in lokalno dinamiko.</li> <li>- Spodbujanje podjetništva in rokodelstva.</li> <li>- Ustanavljanje zadrug in podeželskih inkubatorjev, razpršenih hotelov ipd., kjer je prisoten realen interes po sodelovanju.</li> <li>- Usposabljanja za perspektivne poklice v lokalnem okolju (kolesarski turistični vodniki, tržniki, kuharji, natakarji, ipd.)</li> </ul>
<b>NEVARNOSTI</b>	<p>Izkoristek prednosti v izogib nevarnostim:</p> <ul style="list-style-type: none"> <li>- Zagotavljanje infrastrukture za zaposlovanje (revitalizacija objektov, con).</li> <li>- Promocija krajinskih posebnosti (terase) in kulturne dediščine.</li> <li>- Povezovanje (ponudnikov, kmetij, rokodelcev) za višjo konkurenčnost.</li> </ul>	<p>Zmanjšanje slabosti v izogib nevarnostim:</p> <ul style="list-style-type: none"> <li>- Usposobitev prostorskih kapacitet za nove zaposlitvene pobude (zapuščene zgradbe, poslovne cone, inkubatorji).</li> <li>- Spodbude medobčinskemu in medsektorskemu povezovanju.</li> <li>- Privabljanje investitorjev.</li> </ul>

**\* Izboljšanje kvalitete življenja**

	<b>PREDNOSTI</b>	<b>SLABOSTI</b>
<b>PRILožNOSTI</b>	<p>Uporaba prednosti, da izkoristimo priložnosti:</p> <ul style="list-style-type: none"> <li>- Povezovanje tržno usmerjenih ponudnikov z društvi (obogatitev ponudbe).</li> <li>- Ureditev enotne turistične signalizacije.</li> </ul>	<p>Preseganje slabosti za izkoristek priložnosti:</p> <ul style="list-style-type: none"> <li>- Ohranjanje narečij in reaktualizacija dediščine skozi zgodbarjenje in izvirno narečno publicistiko.</li> <li>- Krepitev identitete s projekti v podporo in ohranjanju narečij, izročila in nesovne dediščine.</li> <li>- Ureditev dodatnih rekreacijskih območij na prostem.</li> <li>- Organiziranje pohodov in drugih prireditev za zdravje.</li> </ul>
<b>NEVARNOSTI</b>	<p>Izkoristek prednosti v izogib nevarnostim:</p> <ul style="list-style-type: none"> <li>- Prenova kulturne dediščine za namene trženja (muzeji, ključaje, preše, mestna in vaška jedra, stolpi, brodi, mlini).</li> <li>- Povezovanje Prlekije in Slovenskih goric za promocijo skupne dediščine (gastronomija, običaji, klopotec...)</li> </ul>	<p>Zmanjšanje slabosti v izogib nevarnostim:</p> <ul style="list-style-type: none"> <li>- Krepitev lokalne identitete in povezovalnih simbolov skozi promocijske publikacije, objave, spominke, promocijske predmete in opremo.</li> <li>- Kreiranje adrenalinskih doživetij in novih ali nadgradnjo tradicionalnih kulturnih prireditev.</li> </ul>

\* **Povečanje socialne vključenosti**

	PREDNOSTI	SLABOSTI
PRILožNOSTI	Uporaba prednosti, da izkoristimo priložnosti: <ul style="list-style-type: none"> <li>- Usposabljanje kmečkih gospodarstev za oskrbo ostarelih.</li> <li>- Ustanavljanje zadrug za različne namene (sodelovanje).</li> </ul>	Preseganje slabosti za izkoristek priložnosti: <ul style="list-style-type: none"> <li>- Uvajanje novih programov pri delu z ranljivimi skupinami.</li> <li>- Podpora iniciativam za izvedensko oskrbo ostarelih.</li> </ul>
NEVARNOSTI	Izkoristek prednosti v izogib nevarnostim: <ul style="list-style-type: none"> <li>- Spodbude za sosedsko pomoč in različne oblike solidarnosti.</li> <li>- Krepitev kompetenc mladih za lažje zaposlovanje.</li> </ul>	Zmanjšanje slabosti v izogib nevarnostim: <ul style="list-style-type: none"> <li>- Uvajanje programov medgeneracijskega sodelovanja.</li> </ul>

\* **Naravni viri in biodiverziteta**

	PREDNOSTI	SLABOSTI
PRILožNOSTI	Uporaba prednosti, da izkoristimo priložnosti: <ul style="list-style-type: none"> <li>- Podpora iniciativam na območju biosfernega območja Mura-UNESCO (Interpretacijski centri, opazovalnice, brvi, poti, označbe).</li> <li>- Usposabljanje turističnih vodnikov za interpretacijo zavarovanih območij in naravnih vrednot.</li> </ul>	Preseganje slabosti za izkoristek priložnosti: <ul style="list-style-type: none"> <li>- Čiščenje in vzdrževanje vitalnosti jezer in potokov.</li> <li>- Urejanje izvirov, mineralnih vrečev, mofet, studencev.</li> <li>- Nadgradnja ponudbe v krajinskih parkih, označbe.</li> </ul>
NEVARNOSTI	Izkoristek prednosti v izogib nevarnostim: <ul style="list-style-type: none"> <li>- Spodbujanje ekološkega kmetovanja zlasti na zavarovanih območjih, prodatih tleh, območjih v bližini vodnih zajetij.</li> <li>- Preprečevanje zaraščanja kmetijskih površin in urejanje opazovalnic in krmilnic v zaraščanih predelih.</li> </ul>	Zmanjšanje slabosti v izogib nevarnostim: <ul style="list-style-type: none"> <li>- Preprečevanje slabšanja kvalitete pitne vode.</li> <li>- Osveščanje o pomenu naravnih virov in biodiverzitete.</li> <li>- Osveščanje in ukrepi za ohranjanje rodovitne prsti.</li> </ul>

## 4.2. Potrebe in potencial območja

**Potrebe in potencial območja**

V vsaki od osmih občin LAS Prlekija smo izvedli delavnico za pripravo SLR. Po predstavitvi procesa priprave SLR, programskega in finančnega okvira iz strani zaposlenih pri vodilnem partnerju, so udeleženci prispevali k razmisleku o prednostih, slabostih, nevarnostih in priložnosti, zatem pa predstavili konkretne pobude, ki jih želijo uresničiti v naslednjem programskem obdobju.

**Skupaj se je osmih delavnic udeležilo 70 udeležencev.** Trije so bili mladi do 29 let, večina, 62 je bilo starih med 30 in 64 let in 5 oseb je bilo starih 65 ali več let. Udeleženci so podali skupno 192 konkretnih in splošnih pobud, od tega največ na področju turizma (87), kulturne dediščine (45), lokalne hrane (24) in sociale (20). Manjše število pobud od pričakovanih je bilo podanih na področju urejanja javnih površin (9) in naravnih virov (7). Pobude, zbrane na delavnicah so bile okvirno ovrednotene na skupno okrog 7 milijonov evrov. Pri tem je potrebno upoštevati, da niso bile vse pobude finančno ovrednotene. Ocena realnih potreb območja LAS Prlekija v novem programskem obdobju 2021-2027 je glede na sektorsko analizo in zbrane pobude za razvoj podeželja v okviru programa LEADER CLLD okrog 10 milijonov evrov. Realne možnosti za uresničitev danih potreb v okviru tega programa zadostujejo le za okrog 20% evidentiranih potreb. **Ob predpostavki, da bodo upravičenci odobrene projekte sofinancirali z lastnimi viri in da bodo nosilci nekatere predlagane projekte financirali tudi iz drugih evropskih virov in lastnih proračunov, predvidevamo, da bo programskem obdobju 2021-2027 uresničenih med 30% in 40% evidentiranih potreb na območju LAS.** Ocena temelji na predpostavki, da financiramo

uresničitev večjih projektov iz kohezijskih sredstev in drugih virov, saj v program LEADER/CLLD večjih infrastrukturnih projektov ne vključujemo.

Potrebe in izzive območja LAS Prlekija smo v programskem obdobju 2021-2027 združevali po sorodnosti in jih smiselno uvrstili v štiri področja potreb:

- potrebe po krepitvi lokalne ekonomije,
- potrebe po izboljšanju kvalitete življenja,
- potrebe po povečanju socialne vključenosti in
- potrebe po ohranjanju naravnih virov in biotske raznovrstnosti.

**\* *Potrebe po krepitvi lokalne ekonomije***

Ekonomija v največji meri določa razvojno stopnjo in razvojni potencial območij. Glede na ekonomske kazalnike spada območje LAS Prlekija med slabše razvita območja v Sloveniji. Večina kazalnikov je naravnanih na merjenje učinkov gospodarskih subjektov, med katerimi prevladujejo veliki gospodarski sistemi in podjetja. Na območju LAS Prlekija ima v primerjavi z drugimi deli Slovenije sedež zelo malo števil večjih podjetij. Ta so za območje seveda pomembna predvsem zaradi zaposlovanja in ustvarjanja ter plasiranja dodane vrednosti, ustvarjeni v proizvodnji in prodaji. Izpostavljam jih zaradi tega, ker so velika podjetja s sedežem izven območja LAS Prlekija, za to območje razvojno manj zanimiva. Sicer zaposlujejo znatno število oseb, vendar zaposlenim praviloma namenijo nižje plače, dodano vrednost iz proizvodnje in prodaje pa investirajo praviloma v oddaljenih centrih moči ali celo drugih državah. Zato v SLR LAS Prlekija posvečamo posebno pozornost tistim gospodarskim dejavnostim, ki krepijo lokalno ekonomijo. Učinki lokalne ekonomije se multiplicirajo na območju, kjer delujejo gospodarski subjekti. Sodelovanje med prebivalstvom in akterji lokalne ekonomije zadržuje denarni tok v območju in ga ne odliva izven območja. Krožno gospodarstvo lokalne ekonomije prispeva k razvoju lokalnega območja, krepi razvojni potencial območja in pomembno prispeva h kvaliteti življenja v lokalnem okolju.

**Potrebe po krepitvi lokalne ekonomije smo razčlenili na dve ključni področji, turizem in lokalno oskrbo.**

**Turizem** so postavili udeleženci delavnic in vsi vključeni v proces snovanja SLR na čelo potreb po hitrejšem razvoju. V turizmu se prepozna največje število vključenih, turizmu pripisujejo največji razvojni potencial območja. Nabor potreb, združenih v sorodne skupine je sledeč:

- povečanje potrošnje turistov in podaljšanje časa bivanja turistov na območju,
- izboljšanje kvalitete ponudbe in diverzifikacija turističnih produktov,
- skupno upravljanje turistične ponudbe in utripa celotnega območja kot enovite (vodilne) turistične destinacije z institucionalnim povezovanjem podpornega okolja v turizmu,
- povezovanje turističnih blagovnih znamk v krovno blagovno znamko območja,
- povezovanje ponudnikov v skupne nastope na vse zahtevnejših turističnih trgih,
- izboljšanje turistične infrastrukture in večja vključenost kulturne dediščine v turistično ponudbo,
- ureditev turistične signalizacije in učinkovitejša povezanost med nosilnimi turističnimi ponudniki.

Potrebam na področju turizma sledijo številni **izzivi in predlogi**:

- povezovanje ponudnikov, v produkte, pakete, skupna promocija
- postavitve turistične obvestilne signalizacije,
- digitalizacija turističnih točk in poti, mobilne aplikacije,
- nadgradnja ponudbe obstoječih in zagon novih TIC,
- dopolnjevanje turistične ponudbe v neposredni in širši okolici treh prleških term (vodeno kolesarjenje, lokalna gastronomska ponudba, prireditve),
- kreiranje novih turističnih produktov in oblikovanje paketov,
- spodbujanje športnega in naravoslovnega turizma,
- nadgradnja kolesarskega turizma (infrastruktura, vodenje, izposoja, označbe),
- ureditev tematskih poti, vinskih cest,

- nadgradnja obstoječih in ureditev novih turističnih točk (razgledni stolpi ipd.),
- ureditev dodatnih in obnova obstoječih brodov, zip-line,
- ureditev dodatnih glampingov,
- povečanje kapacitet za avtodomarstvo,
- izgradnja dodatnih mostov in brvi,
- ureditev jezer,
- razvoj avtentičnih lokalnih spominkov.

Drugo širše področje, s pomočjo katerega bomo krepili lokalno ekonomijo je **lokalna oskrba in trženje lokalnih proizvodov**. Lokalna oskrba in trženje lokalnih proizvodov pomembno zaznamujeta življenje pridelovalcev, predelovalcev in na drugi strani potrošnikov lokalne hrane. V ruralnem prostoru, kakršno je območje LAS Prlekija, je področje pridelave, predelave in potrošnje lokalne hrane pomembnejše kot drugod. Tokovi hrane so namreč po večini odprti, globalizirani, s tem pa lokalno območje izgublja pomemben notranji vir. Z delnim zaprtjem krogotoka živil in povečanjem deleža lokalne oskrbe lahko lokalni proizvajalci ustvarijo višjo dodano vrednost, lokalni potrošniki pa lahko uživajo svežo, bolj zdravo hrano in neposredno prispevajo k učinkovitejši lokalni ekonomiji z izogibanjem visokih eksternih stroškov, ki nastajajo v globalni trgovini. Izpostavljene potrebe in **izzivi** na tem področju so:

- spodbujanje avtentične gastronomske ponudbe na osnovi rezultatov uspešnih projektov LAS Jem lokalno in Okusi Prlekije,
- povečanje deleža lokalnih živil in eko hrane v lokalnem gospodarskem krogu,
- odprtje več lokalnih trgovin in prodajnih mest z avtomati za lokalne izdelke,
- stalna promocija pomena lokalne hrane in skupne blagovne znamke
- spodbujanje obstoječih in novih kmečkih tržnic,
- številnejše gastronomske prireditve in nabava potrebne opreme,
- uvajanje akvaponike,
- pospeševanje ekološkega kmetijstva, ekološkega vinogradništva,
- snovanje območja LAS Prlekija kot eko regije,
- združevanje ponudbe na vsem območju LAS (splet, publikacije, prireditve),
- nove predelovalne kapacitete lokalne hrane.

\* **Potrebe po izboljšanju kvalitete življenja**

Podobno kot smo snovalci SLR ugotavljali v predhodni strategiji lokalnega razvoja, ugotavljamo tudi na izhodišču naslednjega programskega obdobja. Kvaliteto življenja postavljamo v ospredje in jo pojmuje kot splet raznolikih dejavnikov. Na območju LAS Prlekija je kvaliteta življenja še naprej na solidni ravni. Uveljavljeni ekonomski kazalci teh ugotovitev ne potrjujejo, vendar jih tudi zanikati ne morejo. Kvaliteto življenja obravnavamo tudi v tej strategiji od ozkega ekonomskega vrednotenja in obravnave. Poleg materialne osnove so ključni dejavniki, ki prispevajo h kvaliteti življenja predvsem **dostopnost do osnovnih storitev, zdravje, kultura in samopodoba prebivalcev**. Na teh področjih izstopajo naslednje **potrebe in izzivi**:

- ohranjanje nesnovne kulturne dediščine (ohranjanje narečja, izročila, ohranjanje mlinarstva in brodarstva, tradicionalnih navad – postavljanje klopotca, ličkanje ipd.)
- ohranjanje tradicionalne arhitekture,
- ureditev in promocija arheološke dediščine (rimске gomile, grajski hrib, prazgodovinska naselbina),
- ureditev in digitalizacija muzejskih zbirk,
- vinogradniški muzej,
- restavriranje gasilske dediščine,
- ureditev etno vasi,
- obnova domačij s tradicijo, kovačnic, rokodelskih delavnic,
- obnova kulturnih dvoran in prireditvenih prostorov,
- rokodelske prireditve in izobraževanja.



V tem delu posebej izpostavljamo potrebe in izzive na področju **urejanja zunanjih prostorov za rekreacijo in aktivnosti ter prireditev za zdrav življenjski slog**:

- rekreacijski centri in poti,
- vaška športno rekreacijska igrišča,
- urejanje mestnih in vaških središč,
- zunanje gledališče, letni kino, ulične razstave,
- prireditve in delavnice za zdrav življenjski slog,
- ureditev javnega avtobusnega prometa med občinami LAS Prlekija.

**\* Potrebe po povečanju socialne vključenosti**

Program LEADER/CLLD že tradicionalno namenja del pozornosti in sredstev iniciativam za izboljševanje socialnega položaja prebivalcev na podeželju. V zadnjih dveh programskih obdobjih so v podobno razvitih državah kot je Slovenija, za socialne vsebine aktivirali sredstva Evropskega socialnega sklada. Kljub vztrajanju lokalnih partnerstev, LAS in združenj občin, se nobena od Vlad RS ni opogumila pri posnemanju dobrih zgledov, ne glede na to, da so lokalne pobude številne in sistemsko dobro artikulirane. Tak odnos države vodi v zapostavljenost socialnega področja v lokalnih strategijah, s čimer nadaljujemo slabo prakso poglobljanja socialnih razlik. SLR v tem programskem okviru ne more biti socialni korektiv neenakosti. Program LEADER/CLLD zato lahko podpre le redke primere dobre prakse na mikro lokacijah, nikakor pa ne more nuditi sistemskih rešitev občutljivega področja pri razvoju podeželja. Tudi SLR za območje LAS Prlekija evidentira zgolj možne primere posamične, nesistemske obravnave nekaterih segmentov sociale a poudarkom na medgeneracijskem sodelovanju in priložnostnem vključevanju ranljivih skupin v družbeno življenje.

Negativni trendi na področju socialne razslojenosti in družbene neenakosti se nadaljujejo in v nekaterih segmentih poglobljajo. Obseg marginaliziranih in ranljivih skupin se povečuje, medgeneracijsko sodelovanje je redko, brez sistemske ureditve. Izpostavljene **potrebe in izzivi socialnega področja** so v tej omejeni obravnavi ob pričetku izvajanja SLR v obdobju 2021-2027 naslednji:

- spodbujanje projektov za medgeneracijske izmenjave, ureditev prostorov,
- vključevanje ranljivih skupin v lokalni utrip,
- dvig kompetenc podjetnikov in brezposelnih,
- podjetniški krožki v šolah,
- kompetenčni centri, inkubatorji,
- ureditev umetniških galerij,
- omogočanje večje mobilnosti ranljivih skupin.

**\* Potrebe po ohranjanju naravnih virov in biotske raznovrstnosti**

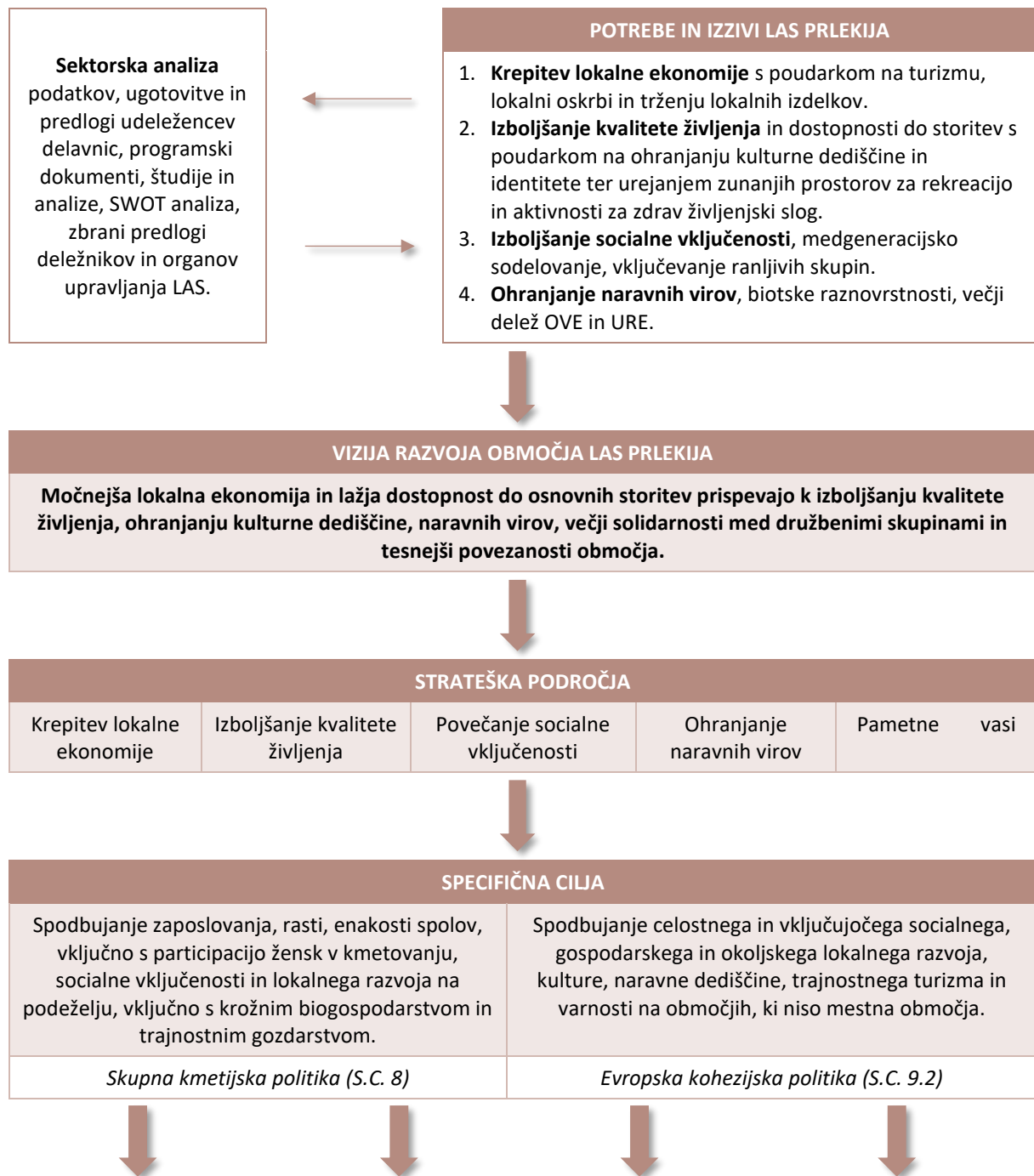
Definicija trajnostnega razvoja temelji na treh stebrih, ekonomskem, socialnem in sonaravnem/okoljskem. Prav slednji steber je v strategijah lokalnega razvoja zapostavljen. Razlogi za to so številni, pridružuje se jim zmanjševanje obsega sredstev v programu LEADER/CLLD. Trajnostna raba omejenih naravnih virov je kljub vsemu stalna potreba, izražena v lokalnih in regionalnih strategijah. Njihova raba mora temeljiti na principu večgeneracijske zadostnosti, torej razpoložljivosti tudi za prihodnje generacije. Potrebam in izzivom na področju ohranjanja naravnih virov in biotske raznovrstnosti dodajamo tokrat tudi potrebe in izzive na področju OVE in URE:

- varovanje in trajnostno upravljanje vodnih virov, večjih in manjših vodnih zajetij, studencev in vodotokov,
- ohranitev virov termalne in mineralne vode,
- usmerjanje obiskovalcev zavarovanih območij narave na gibanje v okolici interpretacijskih točk,
- ukrepi za ohranitev ranljive kulturne krajine v Krajinskem parku Jeruzalem,
- neizkoriščenost OVE (fotovoltaika in geotermija),
- izzivi v povezavi URE (energetska sanacija javnih zgradb).

## 5. OPIS SLR, NJENIH CILJEV IN UKREPOV, VKLJUČNO Z DOLOČITVIJO MEJNIKOV IN CILJNIH VREDNOSTI KAZALNIKOV

Ukrepe SLR LAS Prlekija izpeljujemo iz dveh krovnih ciljev, prirejenih dvema krovnim politikama, ki ju uresničujemo s podporo sredstev Evropskega kmetijskega sklada za razvoj podeželja in Evropskega regionalnega sklada. Ukrepi pokrivajo štiri ključna področja SLR, izpeljana iz sektorske analize območja, iz statične in dinamične SWOT analize in iz analize potreb in izzivov, identificiranih pri interaktivnem dialogu z zainteresiranimi ciljnim skupinami za snovanje nove SLR. Vsi navedeni elementi povezani v funkcionalno celoto oz. proces tvorijo **intervencijsko logiko SLR LAS Prlekija**. Povzemamo jo v naslednji shemi.

### Intervencijska logika SLR LAS Prlekija 2021-2027



UKREPI ZA DOSEGANJE CILJEV SLR PO STRATEŠKIH PODROČJIH						
(A) Krepitev lokalne ekonomije		(B) Izboljšanje kvalitete življenja		(C) Povečanje socialne vključenosti	(D) Ohranjanje naravnih virov	(E) Pametne vasi
(U1) Bogatitev turistične ponudbe	(U2) Lokalna oskrba in trženje lokalnih proizvodov	(U3) Ohranjanje kulturne dediščine in lokalne identitete	(U4) Urejanje zunanjih prostorov za rekreacijo in aktivnosti ter prireditve za zdrav življenjski slog	(U5) Medgeneracijsko sodelovanje in vključevanje ranljivih skupin	(U6) Ohranjanje naravnih virov in biotske raznovrst. OVE in URE	(U7) Izdelava strategij pametnih vasi
↓ ↓ ↓ ↓ ↓ ↓ ↓						
VIRI ZA SOFINANCIRANJE OPERACIJ <sup>24</sup>						
Evropski sklad	A	B	C	D	E	
<b>EKSRP</b>	554.000	336.000	70.000	70.000	20.296	
<b>ESRR</b>	260.000	251.000	231.502	100.000	0	
↓ ↓ ↓ ↓ ↓ ↓ ↓						
KAZALNIKI						
Evropski sklad	A	B	C	D	E	
<b>EKSRP</b>	3 nova delovna mesta 3 razvita podjetja	100 koristnikov infrastrukture	300 vključenih oseb	3 operacije za blaženje podnebnih sprememb	8 strategij pametnih vasi	
<b>ESRR</b>	15 produktov lokalnega podjetništva 30 lokalnih turističnih produktov	1.000m <sup>2</sup> prenovljenih javnih površin 5 programov za zdrav življenjski slog 10 ohranjenih objektov kulturne dediščine	10 programov vključevanja ranljivih skupin 3 inovativna partnerstva	5 programov varovanja okolja in zdravja		

Kompetentnost udeležencev delavnic se je izrazila s skladnostjo med izraženimi potrebami in pobudami ter predlogi ukrepov. Analiza posameznih sektorjev območja je potrdila tehtnost na delavnicah izraženih potreb in predlogov projektov ter ukrepov. Povezanost vseh navedenih elementov se odraža v intervencijski logiki.

<sup>24</sup> Zneski so zaokroženi, natančni zneski so navedeni v Prilogi Finančni načrt

## 5.1. Opis ciljev in ukrepov SLR, vključno z določitvijo mejnikov in ciljnih vrednosti kazalnikov

Na območju LAS Prlekija smo izpeljali cilje na ravni SLR iz dveh komplementarnih politik, ki omogočata izvajanje programa LEADER CLLD, iz Skupne kmetijske politike 2021-2027, opredeljene v Strateškem načrtu in iz Evropske kohezijske politike 2021-2027, opredeljene v Programu EKP 2021-2027. Na ravni SLR LAS Prlekija se oba relevantna specifična cilja dveh komplementarnih politik zlivata v zaokroženo celoto. To je prepoznati v poenotenju ukrepov SLR, ki pokrivajo obe krovni politiki. Obe politiki in iz njiju izpeljana specifična cilja obeh politik, ki sta relevantna za program LEADER/CLLD bomo v obdobju 2021-2027 dosegali preko poenotenih ukrepov, podprtih bodisi s sredstvi EKSRP ali ESRR. Glede na zahtevo po sledljivosti rezultatov pri uresničevanju obeh specifičnih ciljev, smo opredelili kazalnike za merjenje učinkovitosti ukrepov za vsako politiko oz. specifični cilj posebej.

### \* *Specifični cilj Skupne kmetijske politike s podporo EKSRP*

SLR prispeva k uresničevanju Strateškega načrta Skupne kmetijske politike 2021-2027, in sicer k specifičnemu cilju (SC8): Spodbujanje zaposlovanja, rasti, enakosti spolov, vključno s participacijo žensk v kmetovanju, socialne vključenosti in lokalnega razvoja na podeželju, vključno s krožnim biogospodarstvom in trajnostnim gozdarstvom.

Projekti v okviru intervencije LEADER prispevajo k naslednjim temam: socialna vključenost vseh prebivalcev na podeželju, spodbujanje zaposlovanja ter podjetništva na podeželju, razvoj osnovnih storitev, dvig kakovosti življenja, razvoj manjše infrastrukture na podeželju, razvoj koncepta Pametnih vasi, okoljske in podnebne rešitve na podeželju, spodbude ekološkemu kmetovanju. Projekti hkrati prispevajo k doseganju iz krovnega cilja izvedenih specifičnih ciljev na ravni SLR, doseganju višje dodani vrednosti območja LAS, inovativnosti, socialni vzdržnosti, enakopravnemu vključevanju različnih partnerjev in okoljski trajnosti.

### \* *Strategija »od vil do vilic«*

SLR prispeva k uresničevanju Strategije »od vil do vilic« v največji meri s krepitvijo kratkih oskrbnih verig, s povečevanjem deleža dopolnilnih dejavnosti na kmetijah, preko katerih bo ponudba lokalnih izdelkov bogatejša in zaradi tega tudi lažje dostopna v lokalnem okolju. Preko tovrstnih prizadevanj s krepitvijo lokalne ponudbe in povpraševanja krepimo lokalno ekonomijo.

### \* *Strategija EU za biotsko raznovrstnost do leta 2030*

Na območju LAS Prlekija je sorazmerno velik delež zavarovanih območij (Natura 2000 in Biosferno območje ob Muri, vpisano v UNESCO dediščino). To narekuje potrebo po dvigu kompetenc in vključevanju tistih prebivalcev, ki imajo prebivališče ali lastnino na teh območjih in zaznavajo zavarovalne režime kot razvojno oviro. Podobno velja za širše območje, katerega kvaliteta je krajinska in naravna pestrost. SLR cilja na izboljšanje biotske raznovrstnosti s podporo malim projektom.

### \* *Dolgoročna vizija za podeželska območja do leta 2040*

SLR prispeva k ciljem dolgoročne vizije zlasti s krepitvijo lokalne ekonomije in z izboljšanjem kvalitete življenja prebivalcev LAS. Trdno gospodarstvo, ki nudi kvalitetna delovna mesta je temelj razvoja podeželja, nadgradnjo pa predstavljajo infrastrukturna opremljenost skupnih prostorov za izvajanje interesnih dejavnosti prebivalstva. Ob tem ima izjemno pomembno mesto izboljšanje dostopnosti do storitev. Tudi temu področju namenja SLR veliko pozornost. Z ukrepi za krepitev lokalne ekonomije in izboljšanje kvalitete življenja bo SLR zagotovila pogoje za močnejše, odpornejše, bolj povezano in uspešno podeželje.

### \* *Specifični cilj Evropske kohezijske politike s podporo ESRR*

SLR prispeva k Programu Evropske kohezijske politike, in sicer k specifičnem cilju (9.2): Spodbujanje celostnega in vključujočega socialnega, gospodarskega in okoljskega lokalnega razvoja, kulture, naravne dediščine, trajnostnega turizma in varnosti na območjih, ki niso mestna območja.

Vsebinsko naslavlja SLR v okviru ESRR naslednje vsebine: podpora trajnostnim oblikam lokalnega podjetništva, inovacijam, turizmu, varovanju naravne in kulturne dediščine, revitalizaciji javnih površin za skupno uporabo, preventivi in varovanju zdravja, medgeneracijskemu sodelovanju, krepitvi kompetenc, skrbi za starejše, mlade in druge ranljive skupine ter socialni vključenosti.

### **Dodana vrednost LEADER/CLLD in inovativnost**

Glavna dodana vrednost prostopa LEADER/CLLD se odraža v treh vidikih.

- Izboljšan socialni kapital na lokalnem območju (lokalno ekonomijo in socialno vključenost bomo v SLR krepili z usposabljanjem kadrov, dvigom kompetenc in z vlaganji v inovativne pristope preko malih projektov).
- Izboljšano upravljanje (bomo v novem programskem obdobju zagotovili z intenzivnejšim informiranjem, večjim vključevanjem deležnikov v aktivnosti LAS in s pogostejšim srečevanjem organov LAS);
- Izboljšani rezultati in učinki politike v primerjavi z izvajanjem brez metode LEADER ali CLLD (SLR je zelo ciljno naravnana in ne poskuša naslavljaati vseh perečih izzivov območja, zato pričakujemo konkretne učinke na štirih področjih izvajanja SLR, ki izhajajo iz analize stanja, SWOT analize in so opisani v intervencijski logiki kot smiseln sklop ukrepov za uresničevanje SLR).

### **Ukrepi SLR in izbira kazalnikov**

V procesu snovanja SLR smo vsako delavnico zaokročili z razmislekom o ključnih potrebah območja in potrebnih ukrepih ter področjih ciljnega ukrepanja. Največjo podporo udeležencev delavnic je dobil ukrep »bogatitev turistične ponudbe«, temu je sledila podpora ukrepu »ohranjanje kulturne dediščine in krepitev lokalne identitete«. Množično je bila izražena podpora ukrepu »lokalna oskrba in trženje lokalnih proizvodov«, temu je sledila podpora ukrepu »urejanje rekreacijske infrastrukture in aktivnosti za zdrav življenjski slog«. Manjše podpore sta bila deležna ukrepa »medgeneracijsko sodelovanje in vključevanje ranljivih skupin« ter »naravni viri«. **Stopnjo naklonjenosti posameznim področjem smo upoštevali pri združevanju v nove ukrepe z zadostno podporo zainteresirane javnosti in kasneje v razporejanju finančnih virov med posameznimi ukrepi.**

Iz analize stanja po posameznih sektorjih, statične in dinamične SWOT analize smo izpeljali potrebe in ključne izzive SLR v obdobju 2021-2027. Združili smo jih v smiselne skupine glede na sorodnost področij in glede na prioritete, prepoznane v razpravi in predhodnem vrednotenju SLR. Izpostavili smo štiri glavna področja ukrepanja:

- **krepitev lokalne ekonomije,**
- **izboljšanje kvalitete življenje in dostopnosti do storitev,**
- **povečanje socialne vključenosti in**
- **ohranjanje naravnih virov, biotske raznovrstnosti in energetske učinkovitosti.**

Lokalne ekonomije bomo krepili preko dveh ukrepov:

- **Ukrep 1: Bogatitev turistične ponudbe**
- **Ukrep 2: Lokalna oskrba in trženje lokalnih proizvodov.**

Kvaliteto življenja in dostopnost do osnovnih storitev bomo izboljševali z naslednjima dvema ukrepoma:

- **Ukrep 3: Ohranjanje kulturne dediščine in lokalne identitete**
- **Ukrep 4: Urejanje zunanjih prostorov za rekreacijo in aktivnosti ter prireditve za zdrav življenjski slog.**

Socialno vključenost bomo povečevali s skupnim ukrepom:

- **Ukrep 5: Medgeneracijsko sodelovanje in vključevanje ranljivih skupin.**

Naravne vire in biotsko raznovrstnost bomo ohranjali skupaj s prispevanjem k energetske učinkovitosti s skupnim ukrepom:

- **Ukrep 6: Ohranjanje naravnih virov in biotske raznovrstnosti, OVE in URE.**

Razvoj vaških skupnosti bomo spodbujali s posebnim ukrepom v okviru širšega evropskega programa:

- **Ukrep 7: Pametne vasi**

**Kazalnike** razvrščamo po posameznih ukrepih SLR LAS Prlekija posebej za vsak sklad, EKSRP in ESRR z opredelitvijo nominalnih vrednosti na presečne vmesne in na datum dokončanja izvajanja SLR. SLR je programirana do leta 2027 z dveletnim zamikom za izvedbo izbranih projektov.

<b>Ukrep (vpišite)</b>	<b>Kazalnik (izberite iz spodnjega seznama)</b>	<b>Sklad</b>	<b>Dosežena vrednost kazalnika na dan 31. 12. 2025 za EKSRP/31. 12. 2024 za ESRR</b>	<b>Ciljna vrednost kazalnika na dan 31. 12. 2029</b>
<b>U1 Bogatitev turistične ponudbe</b>	R.37 Rast in delovna mesta na podeželju: nova delovna mesta, ki prejemajo podporo v okviru projektov SKP	<b>EKSRP</b>	<b>0</b>	<b>3</b>
<b>U2 Lokalna oskrba in trženje lokalnih proizvodov</b>	R.39 Razvoj podeželskega gospodarstva: število podeželskih podjetij, vključno s podjetji na področju biogospodarstva, razvitih s podporo v okviru SKP	<b>EKSRP</b>	<b>0</b>	<b>3</b>
<b>U1 Bogatitev turistične ponudbe</b>	Število podprtih oziroma vzpostavljenih zaposlitev/mrež/dogodkov/produktov, ki so namenjeni spodbujanju lokalnega podjetništva (razen nosilcev dejavnosti na kmetiji)	<b>ESRR</b>	<b>1</b>	<b>15</b>
<b>U1 Bogatitev turistične ponudbe</b>	Število podprtih lokalnih turističnih prireditev/produktov/storitev/programov/modelov/publikacij	<b>ESRR</b>	<b>3</b>	<b>30</b>
<b>U7 Pametne vasi</b>	R.40 Pametni prehod podeželskega gospodarstva: število strategij pametnih vasi, ki prejemajo podporo	<b>EKSRP</b>	<b>0</b>	<b>1</b>
<b>U3 Ohranjanje kulturne dediščine in lokalne identitete</b>	R.41 Povezovanje evropskega podeželja: delež podeželskega prebivalstva, ki ima koristi od boljšega dostopa do storitev in infrastrukture zaradi podpore iz SKP	<b>EKSRP</b>	<b>10</b>	<b>100</b>
<b>U4 Urejanje zunanjih prostorov za rekreacijo in aktivnosti/prireditve za zdrav življenjski slog</b>	Površina prenovljenih/obnovljenih javnih površin za skupno uporabo	<b>ESRR</b>	<b>100m<sup>2</sup></b>	<b>1.000m<sup>2</sup></b>
<b>U4 Urejanje zunanjih prostorov za rekreacijo in aktivnosti/prireditve za zdrav življenjski slog</b>	Število inovativnih partnerstev / programov / mrež za spodbujanje in oblikovanje zdravega in aktivnega življenjskega sloga	<b>ESRR</b>	<b>0</b>	<b>5</b>
<b>U5 Medgeneracijsko sodelovanje in vključevanje ranljivih skupin</b>	R.42 Spodbujanje socialne vključenosti: število oseb, zajetih v projekte socialnega vključevanja, ki prejemajo podporo	<b>EKSRP</b>	<b>10</b>	<b>300</b>
<b>U5 Medgeneracijsko sodelovanje in vključevanje ranljivih skupin</b>	Število izvedenih programov / delavnic / prireditev / dogodkov / usposabljanj / izobraževanj, namenjenih za socialno vključenost starejših, mladih in drugih ranljivih skupin	<b>ESRR</b>	<b>1</b>	<b>10</b>
<b>U5 Medgeneracijsko sodelovanje in vključevanje ranljivih skupin</b>	Število inovativnih partnerstev / programov za oblikovanje mreže storitev za spodbujanje ukrepov aktivnega staranja in vključevanja drugih ranljivih skupin	<b>ESRR</b>	<b>0</b>	<b>3</b>

<b>U6 Ohranjanje naravnih virov in biotske raznovrstnosti, OVE in URE</b>	R.27 Okoljska ali podnebna uspešnost zaradi naložb na podeželju: število operacij, ki prispevajo k ciljem na področju okoljske trajnostnosti, ter doseganje blaženja podnebnih sprememb in prilagajanja nanje na podeželju	<b>EKSRP</b>	<b>0</b>	<b>3</b>
<b>U3 Ohranjanje kulturne dediščine in lokalne identitete</b>	Število podprtih dejavnosti / dogodkov / produktov / objektov, ki so namenjeni varovanju naravne in kulturne dediščine	<b>ESRR</b>	<b>1</b>	<b>10</b>
<b>U6 Ohranjanje naravnih virov in biotske raznovrstnosti, OVE in URE</b>	Število izobraževanj / usposabljanj / programov / produktov, ki so namenjeni varovanju okolja in zdravja ter ozaveščanju lokalnega prebivalstva za izboljševanje stanja okolja in zdravja	<b>ESRR</b>	<b>0</b>	<b>5</b>

## Opis ukrepov

### \* **Ukrep 1: Bogatitev turistične ponudbe.**

Prevladujoč interes za izvajanje operacij v podporo turizmu je značilen za območja lokalnih partnerstev po vsej Evropi, v Sloveniji in tudi v LAS Prlekija. Primat turizma med področji ukrepanja je konstanta zaradi številnih razlogov. Pomembno je, da velik interes in dobra absorpcijska sposobnost upravičencev prinašajo visok multiplikacijski učinek namenskih nepovratnih sredstev. Ukrep 1 bo v programskem obdobju 2021-2027 podpiral operacije vseh vrst, investicijske in t.i. »mehke«, operacije v okviru javnih pozivov, operacije LAS in operacije sodelovanja. Vsebine bogatitve lokalne turistične ponudbe bodo povezane bodisi s podpornimi aktivnostmi za večjo prepoznavnost in skupno upravljanje destinacije, za povezovanje ponudnikov v promociji in trženju, nadgradnjo turističnih produktov in paketov ali kreiranje novih. Upravičene bodo aktivnosti vključevanja kulturne dediščine v turistično ponudbo, ureditve turistične signalizacije in izboljšave turistične infrastrukture. Upravičene bodo aktivnosti digitalizacije turistične ponudbe, povezovanja treh prleških term z zaledjem, urejanje tematskih poti in vinskih cest, urejanja novih in nadgradnja obstoječih frekventnih turističnih točk, nadgradnja ponudbe za kolesarski turizem, vključujoč kolesarsko infrastrukturo, vodenje, izposojlo ali inovativne kolesarske prireditve, urejanje postajališč za avtodome, opremljanje glampingov, kampov ali drugih privlačnih kapacitet za turiste. **Namen** ukrepa je nadgradnja turistične ponudbe in storitev. **Cilj** ukrepa je povečanje števila ponudnikov turističnih storitev, dvig kvalitete ponudbe in dvig prepoznavnosti Prlekije kot vodilne turistične destinacije. Ukrep je namenjen nosilcem turistične ponudbe in podpornemu okolju turistični dejavnosti.

### \* **Ukrep 2: Lokalna oskrba in trženje lokalnih proizvodov.**

Doslej je bilo **namenjenih** kratkim oskrbnim verigam pridelavi in predelavi ter trženju lokalne hrane veliko sredstev, vendar upravičenci s posamičnimi operacijami niso bistveno spremenili utečenih prehranskih navad in tokov. Zato v programskem obdobju 2021-2027 dajemo prednost povezovalnim iniciativam in skupnim pristopom za povečanje deleža lokalnih živil in eko hrane v lokalnem gospodarskem krogu. **Cilj** povišanja deleža lokalne in zdrave hrane na jedilnikih prebivalcev območja bo možno zasledovati z aktivnostmi za lažjo dostopnost do lokalnih živil preko odprtja več lokalnih trgovin in prodajnih mest z avtomati za lokalne izdelke, s promocijo pomena lokalne hrane in skupne blagovne znamke, ki bo povezala celotno območje, z nadgradnjo obstoječih in zagonom novih kmečkih tržnic, z organizacijo gastronomskih prireditev in nabavo opreme za gastronomske prireditve, z uvajanjem akvapponike, s pospeševanjem ekološkega kmetijstva, zlasti ekološkega vinogradništva, s snovanjem območja LAS Prlekija kot eko regije, z združevanjem ponudbe in trženja lokalnih izdelkov iz celotnega območja LAS in z omogočanjem novih predelovalnih kapacitet lokalne hrane. Upravičenci bodo organizacije in zasebniki, ki bodo s svojimi zamislami prispevali k navedenim vsebinam (gospodarski sektor).



**\* Ukrep 3: Ohranjanje kulturne dediščine in lokalne identitete.**

Ohranjanje kulturne dediščine in lokalne identitete sodi med najbolj aktualne potrebe in izzive LAS Prlekija. Že v preteklosti je LAS namenjal znatna sredstva podpore tovrstnim aktivnostim. V programskem obdobju 2021-2027 imajo aktivni udeleženci procesa snovanja SLR na tem področju kljub temu številne zamisli, predloge in velika pričakovanja. Zato so upravičene vsebine v tem ukrepu zastavljene široko. Upravičene bodo aktivnosti za ohranjanje nesnovne kulturne dediščine (ohranjanje narečja, izročila, ohranjanje mlinarstva in brodarstva, tradicionalnih navad – postavljanje klopotca, ličkanje ipd.), aktivnosti za ohranjanje tradicionalne arhitekture, ureditve in promocija arheološke dediščine (rimske gomile, grajski hrib, prazgodovinska naselbina), ureditve in digitalizacija muzejskih zbirk, vinogradniških muzejev, restavriranje gasilske dediščine, ureditev etno vasi, obnova domačij s tradicijo, kovačnic in drugih rokodelskih delavnic, obnova kulturnih dvoran in prireditvenih prostorov, rokodelske prireditve in izobraževanja. Namen ukrepa je negovati in ohranjati kulturno dediščino in krepiti identiteto. Cilj je dodati vrednost posebnostim, ki imajo značaj kulturne dediščine, vključno z ohranjanjem identitnih prvin (npr. dialekt). Upravičenci so organizacije in posamezniki, ki so lastniki kulturne dediščine, nosilci izročila in nosilci tistih predlogov, ki najbolj prispevajo k izhodiščnemu namenu.

**\* Ukrep 4: Urejanje zunanjih prostorov za rekreacijo in aktivnosti/prireditve za zdrav življenjski slog.**

Možnosti za rekreacijo in aktivnosti za zdrav življenjski slog imajo izjemen vpliv na kvaliteto življenja. V zadnjem desetletju se je površina zaprtih in zunanjih prostorov za rekreacijo na območju LAS Prlekija znatno povečala, potrebe po dodatnih zunanjih rekreacijskih površinah in aktivnostih/prireditvah za zdrav življenjski slog pa so še zmeraj aktualne. Ukrep 4 bo zato omogočil investicije in tudi izvajanje t.i.«mehkih» aktivnosti, ki bodo prispevale k bolj zdravemu življenju prebivalcev območja LAS Prlekija. Podprte vsebine se bodo nanašale na urejanje rekreacijskih centrov in poti, na urejanje vaških športno rekreacijskih igrišč, na urejanje in opremljanje mestnih in vaških središč, na ureditev zunanjih gledališč ali letnega kina, na prireditve in delavnice za zdrav življenjski slog in ulične razstave. K večji kohezivnosti območja in boljši dostopnosti do storitev lahko pripomore tudi ureditev javnega avtobusnega prometa med občinami LAS Prlekija. Namen ukrepa je bogatitev življenjskega prostora z razvojem rekreacijske infrastrukture in s prireditvami za zdrav življenjski slog. Cilj je povečati površino rekreacijske infrastrukture za skupno rabo in povečati število vključenih v prireditve za zdrav življenjski slog. Upravičenci so organizacije zlasti iz javnega in nevladnega sektorja.

**\* Ukrep 5: Medgeneracijsko sodelovanje in vključevanje ranljivih skupin.**

Zadovoljevanje potreb po povečanju socialne vključenosti bomo izvajali skozi ukrep 5, v katerem bodo prevladovala neinvesticijske prvine operacij, kot so spodbujanje in izvajanje programov za pogostejše medgeneracijske izmenjave, vključevanje ranljivih skupin v lokalni utrip, omogočanje večje mobilnosti ranljivih skupin, prilagajanje prostorov za lažjo dostopnost ranljivim skupinam, ureditev umetniških galerij, vzpostavitev kompetenčnih centrov in inkubatorjev, zagon podjetniških krožkov v šolah in aktivnosti za dvig kompetenc podjetnikov in brezposelnih. Namen ukrepa je zmanjševanje socialne izključenosti. Cilj je večje število vključenih predstavnikov ranljivih skupin v programe medgeneracijskega sodelovanja in izboljšanje pogojev za vključevanje ranljivih skupin. Upravičenci so organizacije in posamezniki iz vseh treh sektorjev, ki prispevajo s svojimi predlogi k izboljšanju pogojev za vključevanje ranljivih skupin.

**\* Ukrep 6: Ohranjanje naravnih virov in biotske raznovrstnosti, OVE in URE.**

Med procesom animacije in snovanja SLR je bilo sorazmerno malo izraženega interesa za področje ohranjanja naravnih virov, biotske raznovrstnosti ter za OVE in URE. Šibek interes za to področje je opazen že tretje programsko obdobje zapored. Temu primerno bo ukrep deležen sorazmerno skromnih sredstev podpore iz EKSRP in ESRR. Upravičene vsebine bodo skladno s potrebami in izzivi ter priložnostmi, zastavljene zelo široko. V ukrepu 6 bodo lahko upravičenci izvajali aktivnosti za varovanje in trajnostno upravljanje vodnih virov, večjih in manjših vodnih zajetij, studencev in vodotokov, ohranjali vire termalne in mineralne vode, usmerjali obiskovalce

zavarovanih območij narave proti interpretacijskim točkam, izvajali aktivnosti za ohranitev ranljive kulturne krajine v Krajinskem parku Jeruzalem, prispevali k povišanju deleža uporabe obnovljive vire energije (fotovoltaika in geotermija) in izvajali aktivnosti za učinkovito rabo energije z energetske sanacije javnih zgradb. Namen ukrepa je preprečitev nadaljnega slabšanja in krčenja biotske raznovrstnosti in ohranjanje naravnih virov. Cilj je povečati število projektnih zamisli, ki prispevajo k ohranjanju naravnih virov in biodiverzitete, vključno s projekti iz področja OVE in URE. Upravičenci so predstavniki vseh treh sektorjev.

**\* Ukrep 7: Pametne vasi.**

Vsaka od osmih občin LAS Prlekija bo dobila priložnost za izbor ene od svojih vasi, za katero bodo usposobljeni poznavalci evropskega programa Pametne vasi izdelali strategijo razvoja. Specializacija posamičnih strategij pametnih vasi je lahko zelo različna, od usmeritve v digitalizacijo, v mobilnost, v medgeneracijsko sodelovanje, oskrbo ostarelih ali drugih ranljivih skupin, do usmeritve v turizem, v ekološko in energetske napredne skupnostne pristope in vse do usmeritve v kulturo ali inovativne pristope pri lokalni oskrbi in trženju. Z ukrepom Pametne vasi bomo spodbujali strategije za pametno specializacijo pred univerzalno naravnanimi lokalnimi strategijami predvsem zaradi omejenih kadrovskih virov, ki naj v naslednji fazi postanejo nosilci izvedbe strategij. Vsako izbrano območje bo upravičeno do sredstev podpore iz ukrepa 7 šele, ko bo jasno, katere skupine ali posamezniki lahko strategije pametnih vasi uresničijo. Namen ukrepa je krepitev odpornosti in inovativnih pristopov k endogenemu razvoju vaških sredin. Cilj je ozavestiti najprodornejše vasi o možnostih nove platforme »pametne vasi« in zasnovati po eno strategijo v vsaki od osmih občin LAS Prlekija.

### **Omejitve pri izvajanju ukrepov v povezavi z drugimi programi**

Projekti pri katerih se pričakuje sofinanciranje večje javne infrastrukture (osnovna cestna in komunalna infrastruktura) ter druge aktivnosti, ki sodijo med osnovne naloge, ki so jih v skladu z zakonom o lokalni samoupravi dolžne zagotavljati in financirati občine, niso upravičeni do sofinanciranja. Projekti, ki so upravičeni v okviru drugih intervencij SN 2023–2027 oziroma je financiranje možno preko drugih finančnih podpor, se lahko podpirajo preko podpore za izvajanje projektov v okviru intervencije LEADER v SLR LAS Prlekija za namene razvoja lokalnega območja, zlasti za dvig socialnega kapitala, za skupne interese, definirane v intervencijski logiki, za inovativne projekte na lokalni ravni in celostne, integrirane projekte, ki krepijo lokalno ekonomijo (zlasti prispevajo k razvoju turizma), dvigujejo kvaliteto življenja, ali spodbujajo socialno vključenost.

## **5.2. Opis izvajanja operacij**

SLR LAS Prlekija 2021-2027 bomo skladno z določbo člena 34 (1)(b) Uredbe 2021/1060/EU izvajali na tri načine. Preko javnih pozivov LAS, preko operacij, katerih upravičenec bo LAS in preko operacij sodelovanja LAS. Vsakemu načinu prirejamo izbrane ukrepe glede na zaznane prioritete, glede na smiselnost in glede na programsko usklajenost z nadrejenimi dokumenti na državni in evropski ravni. Izvajajo se projekti z dodano vrednostjo za območje LAS, prepoznano in opredeljeno v SLR.

### **Operacije preko javnih pozivov LAS**

V programskem obdobju 2021-2027 načrtujemo objavo 5 javnih pozivov. Na osnovi izkušenj v preteklih programskih obdobjih bomo v novi SLR razpisovali sredstva EKSRP in ESRR ločeno za specifične ciljne skupine in jim omogočili dostop do njim primerne obsega sredstev. Za društva in predlagatelje manjših operacij vrednosti od 5.000 do 10.000 EUR načrtujemo posebne in poenostavljene pogoje za prijavo operacij. Manjšemu delu investicijsko naravnanih nosilcev operacij bomo omogočili kandidiranje na investicijske operacije v vrednosti do 100.000 EUR. Nosilcem predlogov operacij z neinvesticijskimi t.i. »mehkimi« vsebinami bomo omogočili pridobitev podpore v višini od 10.000 do 50.000 EUR. Glede na izkušnje tudi tokrat ne pričakujemo, da bodo

uspešni vsi nosilci operacij. Izhajajoč iz dodelanih pravil za ocenjevanje operacij pričakujemo, da bodo deležni podpore najbolj kvalitetni predlogi operacij.

Operacije morajo slediti ciljem SLR, ki sta hkrati tudi glavna cilja programa LEADER/CLLD. Pri merilih se mora upoštevati, da bodo operacije prispevale k okoljski trajnosti in socialni vzdržnosti. Partnerji operacije morajo biti enakopravno vključeni. Operacija mora izkazovati določeno mero inovativnosti, kar pomeni, da v lokalno okolje prispeva določeno mero novosti. Operacije morajo imeti širši vpliv oziroma dodano vrednost za območje LAS. Operacije, ki bodo kandidirale za sofinanciranje s sredstvi ESRR, morajo prispevati k družbeni spremembi oziroma dvigu družbene ozaveščenosti.

### **Postopek izbora in potrjevanja operacij**

Projekti se izberejo na podlagi javnega poziva LAS, ki ga pripravi in objavi vodilni partner LAS na spletni strani LAS. Vodilni partner zagotavlja informacije o javnem pozivu in odgovarja na vprašanja potencialnih prijaviteljev osebno, po telefonu in elektronski pošti ter potencialnim prijaviteljem in partnerjem nudi pomoč in svetovanje pri pripravi vlog na javni poziv.

Vodilni partner preveri popolnost in ustreznost vlog operacij, prispelih na javni poziv. Vodilni partner pisno pozove tiste prijavitelje, katerih vloge niso bile popolne, da jih dopolnijo. Vodilni partner evidentira prispele dopolnitve, obravnava njihovo ustreznost in sestavi dokončen seznam prijav, ki gredo v nadaljnje ocenjevanje. Nepopolne vloge, ki jih prijavitelji v navedenem roku ne dopolnijo, se s sklepom zavržejo.

Popolne vloge obravnava in oceni Ocenjevalna komisija. Ocenjevanje poteka na podlagi meril kakovosti, ki so vnaprej objavljena v razpisni dokumentaciji. Ocenjevalna komisija izdela poročilo (zapisnik) o delu ocenjevanja ter pripravi predlog seznama operacij za sofinanciranje.

Odločitev o potrditvi operacij za sofinanciranje sprejema Upravni odbor, ki na podlagi poročila Ocenjevalne komisije izbere in potrdi operacije ter obvesti Skupščino LAS o izbranih operacijah, prijavljenih na javni poziv LAS. Pri izboru operacij je zagotovljena transparentnost postopka. To pomeni pregleden, neodvisen in odprt način izbire predlogov operacij za financiranje.

V postopkih izbora se mora preprečevati navzkrižje interesov. Navzkrižje interesov predstavljajo okoliščine, v katerih interes posameznika vključenega v postopek vpliva ali ustvarja videz, da vpliva, na nepristransko in objektivno opravljanje njegovih nalog. V takih primerih tak posameznik ne sme sodelovati pri odločitvah in se mora izločiti iz postopka ocenjevanja in potrjevanja operacij.

LAS obvesti prijavitelje o odločitvi glede sofinanciranja predlagane operacije. Prijavitelji se lahko zoper odločitev pritožijo. Prvostopenjski pritožbeni organ je Upravni odbor, drugostopenjski pa Skupščina.

Vodilni partner operacije v imenu LAS predloži v potrditev organu, pristojnemu za končno odobritev operacije. ARSKTRP odobri izvajanje operacije z izdajo odločbe, MKRR pa sklene z upravičencem pogodbo o sofinanciranju operacije.

Vodilni partner seznam potrjenih operacij objavi na spletni strani LAS.

**Podrobnejša merila, postopki, ocenjevanje in izbor operacij ter posebni pogoji za upravičenost stroškov za operacije, sofinancirane iz sklada EKSRP in ESRR, so podrobneje opredeljeni v internih dokumentih LAS.**

## **Operacije, katerih upravičenec je LAS**

Dosedanje izkušnje z operacijami, katerih upravičenec je LAS so pozitivne. Tudi v prihodnjem programskem obdobju bomo na ta način dali prednost tistim vsebinam, ki imajo izrazit povezovalni značaj. Kohezivnost med osmimi občinami LAS Prlekija je šibka zaradi zgodovinsko političnih, demografskih, gospodarskih in administrativnih danosti. Z velikim naporom krepimo šibko kohezivnost že dobri dve desetletji, odkar snujemo skupne lokalne in območne strategije na desnem bregu Mure. V začetku programskega obdobja predstavljajo

prioritetne povezovalne vsebine potrebe in izzivi, katere nameravamo uresničevati z ukrepi 1. Bogatitev turistične ponudbe, 2. Lokalna oskrba in trženje lokalnih proizvodov in 7. Pametne vasi.

### Postopek izbora in potrjevanja operacij

Operacije, katerih upravičenec je LAS, se lahko sofinancirajo brez izvedbe javnega poziva, z neposredno potrditvijo operacije. Predlog operacije z vsebinami, ki so v interesu celotnega območja LAS in uresničuje cilje SLR, pripravi vodilni partner in jo posreduje Upravnemu odboru v odločanje. Upravni odbor razpravlja o vsebini operacij ter po potrebi podaja tudi vsebinske pripombe in potrdi operacije LAS ter obvesti Skupščino LAS. Po potrditvi Upravnega odbora LAS, LAS operacijo posreduje v potrditev organu, pristojnemu za končno odobritev operacije, ki o svoji odločitvi obvesti LAS. Če je odobrena operacija za sofinanciranje iz EKSRP, ARSKTRP o odobritvi ali zavrnitvi odloči z odločbo. Če je odobrena operacija za sofinanciranje iz ESRR, sklene upravičenec pogodbo o sofinanciranju z MKRR, LAS sklene pogodbo z drugimi upravičenci (partnerji) v operaciji.

### Operacije sodelovanja LAS

Prvi trije ukrepi so dobili v procesu snovanja SLR največ podpore, zato jih bomo podkrepili z dodatno vrednostjo, ki jo generirajo operacije sodelovanja. LAS Prlekija je doslej ustvarila pomemben kapital z intenzivnim vključevanjem v mednarodne aktivnosti na področju programa LEADER/CLLD. To ji je omogočilo aktivno izmenjavo z najbolj progresivnimi nosilci tega programa na meddržavni ravni in izmenjavo z nadpovprečno inovativnimi LAS v Sloveniji in Evropi. Ne glede na dejstvo, da v tokratnem programu LEADER/CLLD za operacije sodelovanja ni na razpolago zunanjega vira izven proračuna SLR, gre za pomemben segment, od katerega pričakujemo veliko dodano vrednost na ravni LAS Prlekija. Prvič, zato, ker sredstva usmerjamo v tri prioritete ukrepe, kateri bodo generirali nadpovprečen del multiplikacijskih učinkov. Drugič, zato, ker prinašajo operacije sodelovanja nadpovprečno mero inovativnosti in omogočajo prenos najboljših praks na prioritetenih področjih za razvoj območja LAS Prlekija. Pričakanjem primerno odmerjamo operacijam sodelovanja primeren delež financiranja iz obeh skladov. Zaradi omejenosti sredstev je ta vir skoraj 4x manjši od pridobljenih sredstev za operacije sodelovanja v preteklem programskem obdobju.

#### S sredstvi EKSRP bomo podprli naslednje operacije sodelovanja.

Ukrep	Vsebine operacije	Naslov operacije	Ciljne skupine	Sredstva EKSRP	Partnerske LAS
<b>U1: Bogatitev turistične ponudbe</b>	Strategija turizma, skupna promocija in trženje kapacitet	Območje LAS kot turistična destinacija	Turistični ponudniki in podporne institucije v turizmu	90.000,00	LAS Goričko, LAS Pri dobrih ljudeh, LAS Ovtar
<b>U2: Lokalna oskrba in trženje lokalnih proizvodov</b>	Vzpostavitev evropske mreže za trženje lokalnih proizvodov	Buyregional	Nosilci lokalnih proizvodov, nosilci dopolnilnih dejavnosti	43.919,80	LAG Achaia (Grčija), LAG Halmstat (Švedska), LAS-i iz Nemčije, Češke, Latvije...
<b>U3: Ohranjanje kulturne dediščine in lokalne identitete</b>	Ohranjanje teras, tradicionalne sorte vina, klopotec,	Vino šepeta hrani	Nosilci izročila, kulturne dediščine, lastniki teras, vinogradniki.	90.000,00	LAS Ovtar, LAS Bogastvo podeželja, LAS Povezani med Dravo in goricami, LAS

	ekološko vinogradništvo.				Štajerska, LAS Haloze
--	--------------------------	--	--	--	-----------------------

### S sredstvi ESRR bomo podprli naslednje operacije sodelovanja.

Ukrep	Vsebine	Naslov	Ciljne skupine	Sredstva ESRR	Partnerske LAS
<b>U3: Ohranjanje kulturne dediščine in lokalne identitete</b>	Ohranjanje tradicionalnega izročila, podpora skupnim prireditvam, delavnice	Immaterielle Kultur Erbe / Nesnovna kulturna dediščina (IKD-NKD)	Nosilci izročila, lastniki in mojstri kulturne dediščine	30.000	LAG Vulkanland (Avstrija)
<b>U5: Medgeneracijsko sodelovanje in vključevanje ranljivih skupin</b>	Programi za zaposlitvene centre, izmenjave in kreiranje novih produktov		Ranljive skupine, invalidi	30.000	LAS Kozjak in Pohorje

Operacije sodelovanja s podporo EKSRP izhajajo iz dosedanjih, več letnih prizadevanj za mednarodno povezovanje. Podlaga za projekt sodelovanja na področju turizma je bila razvita v predhodni operaciji sodelovanja med štajerskimi LAS (Incoming agencija). Operacija sodelovanja na področju razvoja in trženja lokalnih proizvodov pomeni nadgradnjo sodelovanja v predhodnih operacijah Glamur in Poslovni modeli v zaledju sekundarnih letališč. Operacija Vino šepeta hrani bo nadgradila doslej premalo izkoriščen razvojni potencial združevanja vina in hrane v povezavi z ekološkim vinogradništvom in skrbjo za kulturno krajino.

Operacije sodelovanja s podporo ESRR so podrobneje opisane v priloženih indikativnih listah. Obe načrtovani operaciji sta usmerjeni na sever, prva na področje ohranjanje nesnovne kulturne dediščine v povezavi s sosednjo, avstrijsko LAG Vulkanland in druga na področju vključevanja in zaposlovanja ranljivih skupin v povezovanju z novo nastalo LAS Kozjak in Pohorje.

### Postopek izbora in potrjevanja operacij

Predlog operacije sodelovanja s podporo EKSRP pripravi vodilni partner LAS in jo posreduje Upravnemu odboru v odločanje. Upravni odbor razpravlja o vsebini operacij ter po potrebi podaja tudi vsebinske pripombe in potrjuje operacije LAS ter obvesti Skupščino LAS. Po potrditvi Upravnega odbora LAS, LAS operacijo posreduje v potrditev organu, pristojnemu za končno odobritev operacije, ki o svoji odločitvi obvesti LAS. Če je odobrena operacija za sofinanciranje iz EKSRP, ARSKTRP o odobritvi ali zavrnitvi odloči z odločbo. Če je odobrena operacija za sofinanciranje iz ESRR, sklene upravičenec pogodbo o sofinanciranju z MKRR. Med partnerji v projektu sodelovanja bo sklenjena pogodba o sodelovanju in jasna opredelitev načrtovanih aktivnosti s predvidenim finančnim okvirjem posameznega partnerja v projektu sodelovanja.

Pri pripravi in potrditvi operacij, ki jih izvaja LAS, je potrebno zagotavljati dokumentiranje celotnega postopka priprave in potrditve operacije ter obveščanje javnosti. LAS bo upošteval določeno omejitev oz. razpoložljiv finančni okvir, kot je opredeljen v prilogi k SLR.

## 6. OPIS POSTOPKA VKLJUČITVE SKUPNOSTI V PRIPRAVO SLR

Lokalna akcijska skupina Prlekija je že v prejšnjih dveh programskih obdobjih delovala v obliki pogodbenega partnerstva, s to dobro prakso nadaljuje tudi v aktualnem programskem obdobju. LAS Prlekija je sklenila Pogodbo o ustanovitvi lokalnega partnerstva LAS Prlekija dne 29. 10. 2015 v Svetem Juriju ob Ščavnici. **Uspešno pogodbeno partnerstvo LAS Prlekija, ki v programskem prehodu ne spreminja obsega delovanja, se nadaljuje tudi v novem programskem obdobju.** Najprimernejši postopek prehoda v novo programsko obdobje je bil za LAS Prlekija sprejem sklepa o obnovljeni in prilagojeni ustanovni pogodbi. Ustanovno pogodbo je spremenila Skupščina z večino glasov ob 2/3 udeležbi članov LAS, dne 23. 2. 2023 v Gornji Radgoni.

Vključenost javnih institucij, gospodarstva in civilne družbe je uravnotežena, kar je razvidno iz primerjave števila partnerjev LAS. Nobena skupina po številu ne presega polovice vseh vključenih. Partnerstvo je številčno, kar priča o dobrem delu v preteklem obdobju in o dobri animaciji celotnega območja v času pripravljalnega obdobja. Prejšnji sestav in vsi organi LAS Prlekija iz preteklega programskega obdobja so na zadnjih sestankih v letu 2022 in 2023 zaupali odgovornost za pripravo nove strategije **Prleški razvojni agenciji**, ki je bila **Upravljavec LAS Prlekija** že v prejšnjih dveh obdobjih. Izhodiščna odločitev je bila sprejeta po vrsti posvetovanj in sestankov na različnih ravneh. Odločitev o nadaljevanju partnerstva v LAS je sprejelo osem občin in večina partnerjev tega območja, ki so bili vključeni že v prejšnjih programskih obdobjih.

Prleška razvojna agencija je izdelala časovnico z dvema fazama aktivnosti postopka prehoda v novo programsko obdobje, ki sta jo skupaj s sklepom o pooblastilu PRA giz za izvedbo vseh aktivnosti sprejela Upravni odbor in Skupščina LAS Prlekija v januarju 2023. Prva faza aktivnosti, ki je intenzivno potekala januarja in februarja 2023, je zajemala postopke, povezane s spremembo ustanovne pogodbe LAS Prlekija, osvežitvijo članstva LAS ter evidentiranjem kandidatov za člane organov LAS in izvolitvijo novih organov LAS. Druga faza aktivnosti, obdobje med marcem in julijem 2023, je povezana s pripravo Strategije lokalnega razvoja. V tem obdobju je potekala usklajena animacija širokega kroga ciljnih skupin preko spletne strani in družbenih omrežij, medijev, elektronskih novic, individualnih razgovorov in sestankov. Sodelavci Prleške razvojne agencije so s ključnimi nosilci vseh ciljnih skupin uskladjali lokacije in termine delavnic, katerih cilji so bili večplastni (informiranje celotnega območja, animacija in usposabljanje partnerjev, izdelava SWOT analize, evidentiranje potreb in izzivov območja, zbiranje predlogov za pripravo SLR). Namen delavnic je bil v celoti dosežen, o čemer priča udeležba in kvalitetne vsebine, ki so služile kot podlaga za pripravo SLR. **Z osmimi delavnicami, izvedenimi marca in aprila 2023, smo temeljito pokrili celoten teritorij, saj so bile izvedene v vsaki od osmih občin, na območju katerih je oblikovana LAS. Poleg teritorialne pokritosti je bila v postopkih priprave SLR dana velika pozornost tudi strokovnosti, zlasti na najbolj občutljivih področjih.**

Povzetek kronologije vključevanja javnih institucij, gospodarstva in civilne družbe v postopek priprave Strategije lokalnega razvoja in delovanja LAS Prlekija v novem programskem obdobju:

- **20. 12. 2021**, 10. seja Skupščine LAS Prlekija (v stari sestavi) v Radencih. Podan je izkaz interesa za oblikovanje lokalne akcijske skupine Prlekija za izvajanje pristopa LEADER/CLLD iz Evropskega kmetijskega sklada za razvoj podeželja, Evropskega sklada za regionalni razvoj v programskem obdobju 2021-2027;
- **24. – 27. 1. 2023**, 12. (dopisna) seja Skupščine LAS Prlekija (v stari sestavi). Pregled črpanja nepovratnih sredstev CLLD v programskem obdobju 2014-2020; potrjeno poročilo o realizaciji; potrjena časovnica in postopek prehoda LAS Prlekija v programsko obdobje do leta 2027; pooblastilo PRA giz za vodenje postopkov prehoda.
- **27. 1. 2027**. Skladno s sklepi skupščine LAS Prlekija je Prleška razvojna agencija giz pripravila in objavila Javni poziv za vstop v partnerstvo Lokalne akcijske skupine Prlekija 2021-2027 na območju občin Ljutomer, Gornja Radgona, Radenci, Križevci pri Ljutomeru, Apače, Sveti Jurij ob Ščavnici, Razkrižje in Veržej in ga objavila na svoji spletni strani [www.las-prlekija.com](http://www.las-prlekija.com). Za članstvo v LAS Prlekija je bilo potrebno izpolniti pristopno izjavo ali izjavo k obnovitvi članstva v LAS. K včlanitvi so bili povabljeni stari in novi zainteresirani



partnerji s sedežem na območju LAS Prlekija. Objavljen je tudi obrazec za oblikovanje projektne ideje za uresničitev v obdobju do 2027.

- **23. 2. 2023.** 13. seja Skupščine LAS Prlekija v Gornji Radgoni. Pregled doseženih rezultatov delovanja LAS Prlekija programskem obdobju 2014-2020; sprejem sprememb Pogodbe o ustanovitvi lokalnega partnerstva LAS Prlekija; volitve v organe LAS Prlekija za obdobje 2023 -2027; sprejem aneksa k pogodbi o nalogah vodilnega partnerja LAS Prlekija z Prleško razvojno agencijo;
- **3. 3. 2023.** Oddaja vloge za izplačilo prve faze pripravljalne podpore na MKGP.
- **27. 3. 2023, Križevci.** Na delavnici v prostorih Občine Križevci je sodelovalo 9 udeležencev. Po uvodni predstavitvi so udeleženci prispevali svoje videnje prednosti, slabosti, nevarnosti in priložnosti ter v dinamičnem procesu in izmenjavi mnenj izoblikovali stališča, uvrščena v tri skupine: turizem, naravni viri in sociala. Na področju turizma so bili izpostavljeni največji izzivi in potrebe na področju povezovanja turistične ponudbe, digitalizacije, postavljanja turistično informativne signalizacije, vključevanja kulturne dediščine in izročila v turistično ponudbo. Izpostavljena je bila potreba po nadgradnji parka doživetij, ki pomembno vpliva na kvaliteto življenja v občini in širše. Na področju okoljske problematike so bile izpostavljene potrebe po spodbudah za OVE in URE in hitrejšemu prehodu v ekološko kmetovanje. Na področju sociala so bile izpostavljene potrebe po medgeneracijskem sodelovanju.
- **27. 3. 2023, Gornja Radgona.** Na delavnici v prostorih Občine Gornja Radgona je sodelovalo 11 udeležencev. Glavni predlogi v razpravi o razvojnih potrebah in priložnostih, prednostih, slabostih, nevarnostih in priložnostih so bili po skupnem preudarku združeni v pet skupin: turizem, kulturna dediščina, lokalna hrana, urejanje javnih površin in sociala. Na področju turizma je bilo zlasti izpostavljeno Negovsko jezero, kolesarstvo, avtodomarstvo, razgledni stolp, povezovanje ponudnikov, vinske ceste, učne poti, različni turistični produkti in ureditev novih kapacitet. Na področju kulturne dediščine je bila izpostavljena arheološka dediščina, rokodelstvo, tradicionalna arhitektura. Na področju lokalne hrane je bila poudarjena potreba po učinkovitejšem trženju s pomočjo različnih pristopov. Med razmislekom o urejanju javnih površin so bile izpostavljene potrebe po zunanjem gledališču, letnem kinu, ulične razstave, ureditev mestnega jedra. Na področju sociala je bila izpostavljena potreba po večji mobilnosti in poveztivosti območja LAS. Na področju okolja so bile izražene potrebe po hitrejšem nameščanju fotovoltaike na infrastrukturo kmečkih gospodarstev.
- **29. 3. 2023, Sveti Jurij ob Ščavnici.** Na delavnici v prostorih Občine Sveti Jurij ob Ščavnici je sodelovalo 7 udeležencev. Glavni poudarki v razpravi o razvojnih potrebah in priložnostih, prednostih, slabostih, nevarnostih in priložnostih, so bili med razpravo združeni v pet tematskih sklopov: turizem, kulturna dediščina, lokalna hrana, urejanje javnih površin, in sociala v povezavi s podjetništvom. Na področju turizma so bile izpostavljene kolesarske poti, pohodniške poti, ureditev etno vasi na Stari gori, potreba po vzpostavitvi TIC-a, izvedba različnih programov za obiskovalce. Med kulturno dediščino najbolj izstopa potreba po obnovi domačij s tradicijo. V vsebinskem sklopu lokalna hrana je bil dan največji poudarek skupni blagovni znamki za območje LAS, tržnicam, povezovanju kmetij in trženju. V skupini urejanje javnih površin je prevladalo mnenje o nujnosti modernizacije vaških športnih igrišč, rekreacijskih središč, ureditvi vaškega jedra. Na področju sociala je bil poudarek na zagotavljanju mobilnosti z javnim prevozom, velik pomen je bil dan programom za zdrav življenjski slog, tudi podjetniškemu izobraževanju.
- **3. 4. 2023, Apače.** Na delavnici v prostorih Občine Apače je sodelovalo 8 udeležencev. Glavni poudarki v razpravi o razvojnih potrebah in priložnostih, prednostih, slabostih, nevarnostih in priložnostih so bili v dinamični razpravi združeni v tri tematska področja: turizem, kulturna dediščina in lokalna hrana. Na področju turizma se je pokazala potreba, da z dogodki, prireditve in programi obogatijo sicer skromno turistično ponudbo. Največ priložnosti se kaže ob Muri, po celotni apaški dolini, potrebno pa bi bilo povečati tudi nastanitvene kapacitete v občini. V sklopu kulturne dediščine je bil izpostavljen 11 mlinski kanal in potreba po nadgradnji ponudbe v povezavi s čemažem. Na področju lokalne hrane pogrešajo spletno prodajo, prodajo lokalnih izdelkov preko avtomatov in potrebe po opremljanju in usposobitvi ponudnikov za nove produkte.
- **3. 4. 2023, Veržej.** Na delavnici v prostorih Občine Veržej je sodelovalo 10 udeležencev. Glavni poudarki v razpravi o razvojnih potrebah in priložnostih, prednostih, slabostih, nevarnostih in priložnosti so bili



združeni v naslednje skupine: turizem, kulturna dediščina, sociala in okolje. Na področju turizma so izkazali velik interes za obnovo tradicionalnih delavnic (kovačnica, čebelarstvo), in izkazali potrebo po izgradnji postajališča za avtodome in kampe. Potrebno je organizirati več prireditev. Na področju kulturne dediščine je bil izpostavljen mlin na Muri, potreba po nujni obnovi kulturne dvorane, urejanju cimpranih hiš, prireditvenih prostorov, rokodelskih delavnic in prireditev. Med naravnimi viri so bile izpostavljene mrtvice ob Muri, na področju sociala pa medgeneracijski center.

- **4. 4. 2023, Ljutomer.** Na delavnici v prostorih Občine Ljutomer je sodelovalo 13 udeležencev. Glavni poudarki v razpravi o razvojnih potrebah in priložnostih, prednostih, slabostih, nevarnostih in priložnostih so bili umeščeni v tri večje tematske sklope: turizem, lokalna hrana in sociala. Na področju turizma je bila izražena potreba po novih turističnih produktih, spominkih, art galerijah in grafični delavnici, urejanju parka, urejanju prevozov turistov, zagotovitev dodatnih nočitvenih kapacitet, nadgradnji (tudi digitalizaciji) kolesarskih in tematskih poti, urejanje turističnih točk za lažjo dostopnost ranljivim skupinam, velik poudarek pa je bil namenjen vrsti predlogov za združevanje ponudbe v skupno promocijo in trženje, kreiranje atraktivnih turističnih paketov, športni turizem, med-lasovsko sodelovanje na področju turizma in aktivnosti za skupno upravljanje turizma na destinaciji celotnega območja LAS. Na področju kulturne dediščine je bilo izpostavljeno gasilstvo, gasilske prireditve, gasilski prostori in stara oprema, tradicionalna arhitektura in ozelenitev starega mestnega jedra. Na področju sociala so bile izražene potrebe po javnih površinah, prilagojenim otrokom s posebnimi potrebami, potrebe po organizaciji izobraževanj in usposabljanj, in po medgeneracijskih izmenjavah.
- **4. 4. 2023, Razkrižje.** Na delavnici v prostorih Občine Razkrižje je sodelovalo 6 udeležencev. Glavni poudarki v razpravi o razvojnih potrebah in priložnostih, prednostih, slabostih, nevarnostih in priložnostih so bili umeščeni v tri tematske sklope: turizem, kulturna dediščina in urejanje javnih površin. Na področju turizma se kaže velika priložnost z izgradnjo broda čez Muro. Potrebna je vzpostavitev mreže postajališč, za izposajo električnih koles, kolesarska pot, glamping, viseči most pri sotočju Mure in Ščavnice, akvaponski center. Na področju kulturne dediščine je bil izpostavljen mlin, slap, obnova stare gasilske opreme in potreba po dodatnih kulturno turističnih prireditvah. Med urejanjem javnih površin je bila omenjena protipoplavna zaščita ob Muri in energetska samozadosten tržni prostor za lokalne izdelke.
- **6. 4. 2023, Radenci.** Na delavnici v prostorih Občine Radenci je sodelovalo 6 udeležencev. V razpravi o razvojnih potrebah in priložnostih, prednostih, slabostih, nevarnostih in priložnostih so udeleženci združili predloge in ugotovitve v štiri glavne skupine: turizem, kulturna dediščina, lokalna hrana in naravni viri. Na področju turizma je bila izpostavljena izposoja koles, polnilnice in vodenje turistov s kolesi, v povezavi s tem tudi ureditev kolesarskih in tematskih poti, potreba po vzpostavitvi pisarne TIC, pogostejših turističnih prireditvah, označevanje poti in nadgradnja festivala Mačje mesto. V Radencih bi bilo potrebno urediti muzej in prodajalno lokalnih izdelkov, označiti Atilovo pot, digitalizirati turistične točke in obnoviti parkovno dediščino. Na področju lokalne hrane je potrebno nadaljevati s povezovanjem lokalnih ponudnikov, omogočiti lažjo prodajo preko digitalnih medijev in združevati ponudbo celotnega območja LAS v skupno trženje. Med naravnimi viri so bili izpostavljeni vrelci, voda in ureditev bazenskega kompleksa v multimedijški center. Na področju sociala je bila izražena potreba po ureditvi dnevnega centra za vse generacije, postavitve motoričnih igral in programi za zdrav življenjski slog.
- **3. 5. 2023.** Prejem odločbe o izpolnjevanju pogojev 1. faze pripravljalne podpore s strani MKGP.
- **3. 5. 2023.** 35. seja Upravnega odbora LAS Prlekija v Apačah. Sprejem novih članov v LAS Prlekija; število članov LAS Prlekija po vključitvi novih članov: 75 (19 javni, 28 gospodarski, 28 civilni sektor);
- **27./28. 7. 2023.** 37. seja Upravnega odbora in 14. seja Skupščine LAS Prlekija; potrditev Strategije lokalnega razvoja LAS Prlekija za obdobje do leta 2027.

Ves čas pripravljalnega obdobja je aktivna **spletna stran [www.las-prlekija.com](http://www.las-prlekija.com) ter Facebook stran LAS Prlekija**, na kateri predstavljamo aktualno delo LAS Prlekija, objavili pa smo tudi vso potrebno dokumentacijo in obrazce kot pomoč pri oblikovanju nove Lokalne akcijske skupine Prlekija. Posebna pozornost je bila posvečena informiranju in animaciji k vključevanju v izdelavo Strategije lokalnega razvoja.

## 7. OPIS SISTEMA UPRAVLJANJA LAS, VKLUJUČNO Z UPRAVLJANJEM, SPREMLJANJEM IN VREDNOTENJEM, KI DOKAZUJEJO ZMOGLJIVOST LAS ZA IZVAJANJE SLR

### 7.1. Opis postopka določitve vodilnega partnerja LAS in navedba kadrovskih zmogljivosti, virov financiranja, izkušenj in znanj

#### \* *Postopek določitve vodilnega partnerja*

Lokalno partnerstvo LAS Prlekija, je v skladu z 6. členom Uredbe o delovanju lokalnih akcijskih skupin in potrditvi strategij lokalnega razvoja za programsko obdobje do leta 2027 (Uredba) odločilo, da izbere vodilnega partnerja izmed članov LAS. To je zapisano v 18. členu Partnerske pogodbe LAS Prlekija (spremembe z dne 23. 2. 2023). LAS Prlekija je z vodilnim partnerjem sklenila aneks k pogodbi o nalogah vodilnega partnerja pri lokalnem partnerstvu LAS Prlekija. Postopki za izbor vodilnega partnerja LAS Prlekija, so bili izvedeni v okviru 5. točke dnevnega reda 13. seje Skupščine LAS Prlekija, ki je potekala dne 23. 2. 2023 v Gornji Radgoni.

Na osnovi Javnega poziva, za vzpostavitev partnerstva in članstva v Lokalni akcijski skupini Prlekija 2021 – 2027, objavljenega januarja 2023, je svojo pripravljenost za vključitev v članstvo LAS izrazilo 67 predstavnikov iz javnega, iz gospodarskega in iz zasebnega sektorja. Vsem potencialnim članom LAS, ki so svoj interes za sodelovanje v LAS izkazali s podpisom pristopne izjave in obstoječim članom, ki so podpisali izjavo k obnovitvi članstva, je bilo dne 16. 2. 2023, poslano vabilo na 13. sejo Skupščine LAS Prlekija. Vabilu je bilo priloženo tudi vso potrebno gradivo, vključno z osnutkom spremembe Partnerske pogodbe o ustanovitvi Lokalne akcijske skupine Prlekija ter osnutkom aneksa k pogodbi o nalogah vodilnega partnerja pri lokalnem partnerstvu LAS Prlekija.

V okviru 3. točke dnevnega reda 13. seje Skupščine je bila članom predstavljena sprememba Pogodbe o ustanovitvi in delovanju Lokalne akcijske skupine Prlekija ter 18. člen pogodbe, v katerem je predlagan način izbora vodilnega partnerja. Podlaga za predlog, da postane vodilni partner LAS Prlekija Prleška razvojna agencija giz, so bili izraženo zadovoljstvo partnerjev LAS z uspešnim delom PRA skozi dve programski obdobji. Kvalitetna podpora in strokovno delo PRA sta se odrazili tudi v vmesnih vrednotenjih vseh slovenskih LAS, na katerih je bila LAS Prlekija prepoznana kot ena od uspešnejših LAS v državi in prepoznavnejših v širšem evropskem prostoru. Zato so člani partnerstva ponovno zaupali odgovornost vodilnega partnerja Prleški razvojni agenciji. Sprememba Pogodbe o ustanovitvi in delovanju Lokalne akcijske skupine Prlekija je bila soglasno sprejeta.

#### \* *Naloge, ki jih bo za LAS opravljal vodilni partner so:*

- krepitev zmogljivosti lokalnih akterjev za razvoj in izvajanje operacij;
- priprava nediskriminatornega in preglednega izbirnega postopka in meril, ki preprečujejo navzkrižja interesov ter zagotavljajo, da nobena posamezna interesna skupina ne nadzoruje odločitev o izbiri;
- priprava in objava javnih pozivov za zbiranje predlogov operacij za sofinanciranje s sredstvi Leader/CLLD;
- izbor operacij in določitev zneska podpore ter predložitve predlogov telesu, odgovornemu za končno preverjanje upravičenosti pred odobritvijo;
- spremljanje napredka pri doseganju ciljev strategije;
- vrednotenje izvajanja strategije.

#### **Vodilni partner bo v okviru svojih postopkov zagotovil:**

- preglednost delovanja,
- sledljivost,
- nadzor nad porabo sredstev,
- transparentnost postopkov in
- preprečevanje nasprotja interesov.

Naloge, ki jih bo vodilni partner, opravljal za LAS so podrobneje opredeljene v pogodbi med vodilnim partnerjem in LAS.

**\* Opis kadrovskih zmogljivosti, virov financiranja, izkušenj in znanj vodilnega partnerja**

Prleška razvojna agencija giz deluje že 25 let, od leta 1998. V preteklih dveh programskih obdobjih je opravljala vrsto nalog in aktivnosti, s katerimi je prispevala k lažji dostopnosti in k hitrejšemu pridobivanju podpor, katerih so bile deležne organizacije in posamezniki na območju LAS Prlekija. V nadaljevanju je navedenih nekaj ključnih področij delovanja in referenc Prleške razvojne agencije giz v novejšem obdobju:

Leto izvedbe	Projekt	Vloga	Program
2007 – 2013	LAS Prlekija	Vodilni partner LAS	Leader
2014 – 2020	LAS Prlekija	Vodilni partner LAS	Leader / CLLD
2015 –	Delovanje v okviru mrežne regionalne	Partner	MGRT
2017 – 2018	Zgodbe rok in krajev	Partner	Leader / CLLD (ESRR)
2018 – 2020	Glamur	Partner	Leader / CLLD (EKSRP)
2019 – 2021	Pametne vasi za jutri	Partner	Leader / CLLD (EKSRP)
2021 – 2023	TNC Air	Partner	Leader / CLLD (ESRR)
2021 – 2022	Blaženje podnebnih sprememb v kmetijstvu	Partner	Leader / CLLD (EKSRP)
2021 – 2022	Kolesarska veriga na podeželju	Partner	Leader / CLLD (EKSRP)
2021 – 2023	Živa dediščina	Partner	Leader / CLLD (EKSRP)
2021 – 2023	Kaj nas uči Mura	Vodilni partner	Leader / CLLD (EKSRP)
2022 – 2023	Okusi Prlekije	Vodilni partner	Leader / CLLD (ESRR)
2022 - 2024	Vzpostavitev modela trženja lokalne	Partner	Leader / CLLD (EKSRP)
2022 – 2024	Eko kul	Partner	Leader / CLLD (EKSRP)
2022 - 2024	T.r.a.v.e.	Partner	Leader / CLLD (EKSRP)

Prleška razvojna agencija giz zadnjih 18 let deluje PRA v prostorih v lasti občine Ljutomer. Zgradbo na Prešernovi ulici 2 v Ljutomeru upravlja Pomurski tehnološki park d.o.o. PRA najema dve prostorni pisarni v tej zgradbi (cca. 60 m<sup>2</sup>). Prostori so opremljeni z vso potrebno opremo, ki omogoča učinkovito delo in komuniciranje s strankami: vsaj 4 delovne postaje z računalniki in dodatnimi monitorji, večfunkcijskim strojem (tiskalnik, kopirec, skener), WiFi, stacionarni telefon, mobilni telefoni vsakega sodelavca, NAS – diskovno polje za digitalno arhiviranje dokumentacije, prostor za arhiviranje dokumentacije.

Prleška razvojna agencija giz razpolaga z ustreznimi kadri, ki zagotavljajo operativno delovanje LAS. Število zaposlenih se spreminja skladno s številom projektov v izvajanju, stalno pa se giblje med 4 in 8 zaposlenimi. Na PRA je trenutno zaposlenih 7 oseb, od tega sta 2 osebi zaposleni za nedoločen čas in 5 oseb za določen čas. Štiri osebe imajo univerzitetno izobrazbo, ena visokošolsko in dve srednješolsko. Zaposleni pokrivajo različna področja: regionalni razvoj, razvoj podeželja, turizma in podjetništva, program LEADER/CLLD. Zaposleni imajo izkušnje in reference s pripravo strategij, s pripravo in z upravljanjem razvojnih programov na vseh ravneh, od evropske do lokalne, s pripravo in izvajanjem razvojnih projektov, izvajanjem svetovanj, izvedbo in organizacijo izobraževanj, usposabljanj in prireditev ter opravljanjem drugih nalog.

Za izvajanje nalog **vođenja LAS Prlekija** so pri vodilnem partnerju **zaposlene** 3 osebe, ki skupaj zagotavljajo 2 polni delovni mesti. Za računovodska opravila skrbi dobro usposobljena zunanja računovodska služba. Prleška razvojna agencija giz spoštuje odločitve organov LAS, interne in splošne akte ter zagotavlja vpogled v poslovanje LAS, s čimer je zagotovljen nadzor nad zakonito porabo javnih sredstev, brez tveganj za konflikt interesov. Iz zgoraj navedenega izhaja, da je Prleška razvojna agencija giz kadrovske, finančne in upravno sposobna voditi LAS tudi v obdobju 2021 – 2027.

Prleška razvojna agencija giz, pridobiva vire za delovanje s strani lokalnih, nacionalnih in evropskih sredstev za izvajanje projektov in razvojnih programov. Financiranje agencije je glede na vire financiranja razpršeno, kar agenciji omogoča, da se ne srečuje z večjimi likvidnostnimi težavami. Prleška razvojna agencija vseskozi posluje pozitivno, kar dokazujejo vsakoletna poročila, posredovana na AJ PES in ustanoviteljem. Povprečni letni promet se giblje med 200 in 300.000 EUR. V prehodnih obdobjih med izvajanji programov se obseg prometa nekoliko zmanjša zaradi odsotnosti razpisov, v prihodnjih letih pa se bo zaradi uvedbe novega programa razvoja turizma

povečal. Status Prleške razvojne agencije utemeljuje širše poslanstvo organizacije v tem prostoru, saj gre za obliko gospodarskega interesnega združenja. Ustanoviteljice – občine po tem statusu neomejeno jamčijo za poslovanje Prleške razvojne agencije giz. Za izvajanje financiranja in finančnih tokov LAS Prlekija je bil že doslej odprt ločen transakcijski račun znotraj Prleške razvojne agencije. S tem sta zagotovljeni sledljivost in preglednost delovanja. Nadzor nad zakonito porabo javnih sredstev, se predvideva tudi v prihodnje.

## 7.2. Opis sistema spremljanja in vrednotenja SLR

Nalogi LAS sta na podlagi člena 33 2(e) in (f) Uredbe 2021/1060/EU tudi »spremljanje napredka pri doseganju ciljev strategije« in »vrednotenje izvajanja strategije«. Vrednotenje zagotavlja odgovornost in preglednost, saj pokaže ustreznost, uspešnost, učinkovitost, rezultate in vplive. Pokaže tudi prispevek pristopa LEADER/CLLD k nacionalnim/regionalnim in EU ciljem ter dodano vrednost pristopa LEADER/CLLD.

Za sklad ESRR bo potrebno upoštevati navodila in predpise OU ESRR.

Za sklad EKSRP se bo vsebine spremljanja potrebne za sklad EKSRP dopolnjevalo v dodatnih navodilih za sklad EKSRP. Sistem spremljanja EKSRP bo temeljil na Izvedbeni uredbi Komisije (EU)2022/1475 o določitvi podrobnih pravil za izvajanje Uredbe (EU) 2021/2115 Evropskega parlamenta in Sveta glede vrednotenja strateških načrtov SKP ter zagotavljanja informacij za namene spremljanja in vrednotenja.

Osnovo sistema spremljanja in vrednotenja SLR predstavlja cikličnost in doslednost ob nujni objektivnosti in zagotovljeni transparentnosti. Vse to je možno doseči tudi s skromnimi sredstvi, brez precenjenih zunanjih svetovalcev ali le z občasno pomočjo kompetentnih strokovnjakov. Vodilni partner bo enkrat letno zbral podatke o doseženih vrednostih skupnih kazalnikov na nivoju strategije in operacij. Pri tem bo uporabljal podatke iz poročil izvajalcev o realizaciji odobrenih operacij, podatke pooblaščenih organizaciji za zbiranje statističnih podatkov in javnih evidenc (SURS, AJPES) in drugih strokovnih institucij.

### \* *Teme, aktivnosti in dinamika vrednotenja*

Prleška razvojna agencija giz (PRA) bo kot Vodilni partner LAS Prlekija vzpostavila sistem zagotavljanja podatkov, terminski načrt spremljanja in vrednotenja ter nabor virov podatkov, ki bodo uporabljeni. Poleg spremljanja in vrednotenja SLR, s poudarkom na ustreznosti, uspešnosti in učinkovitosti, bo PRA spremljala in vrednotila tudi posamezne projekte, ki bodo pridobili sredstva na javnih pozivih LAS na osnovi opredeljenih kazalnikov v javnem pozivu LAS za pripravo projektov.

S terminskim načrtom sledimo usmeritvam evropske in nacionalne zakonodaje o časovnih mejnikih za poročanje in aktom LAS. Vodilni partner bo pripravil letna in razširjena poročila ob mejnikih oz. naknadno vrednotenje po končani izvedbi in realizaciji vseh operacij. Vodilni partner bo izvajal aktivnosti vrednotenja ločeno za vsak sklad in obema poročal v ločene resorne informacijske sisteme. Hkrati bo vrednotil tudi doseganje ciljev SLR kot celote.

V terminskem okvirju spremljanja in vrednotenja SLR bo Vodilni partner upošteval vso relevantno dokumentacijo v zvezi z izvajanjem programa CLLD. Dokumentacijo bo spremljal sproti med samim izvajanjem SLR. Vrednotenje bo permanentna aktivnost v celotnem obdobju na ravni letnega spremljanja izvajanja strategije lokalnega razvoja. Vodilni partner bo pripravil (vsako)letna poročila o delovanju LAS in izvajanju operacij. Vsa poročila bo obravnaval in potrjeval petnajst članski Upravni odbor LAS. Vodilni partner bo za LAS pripravil letna poročila in jih pravočasno posredoval ustreznim organom upravljanja LAS. Praviloma bo oddajal letna poročila pred 31.3. za opravljene aktivnosti in dosežene rezultate v preteklem letu. Prvo poročilo bo Vodilni partner pripravil v letu 2025.

V letnih poročilih bo Vodilni partner analiziral, dokumentiral in poročal o naslednjih elementih SLR:

- pomembnejše spremembe v izvajanju SLR in vpliv teh sprememb na doseganje ciljev;
- s sistemom kazalnikov, opredeljenih v SLR, bo meril napredek v doseganju kvantificiranih ciljev;
- glede na načrtovano dinamiko izvajanja SLR bo spremljal in vrednotil ter poročal o uresničevanju SLR iz finančnega vidika in iz vidika doseganja načrtovanih rezultatov ločeno za vsak ukrep in hkrati za celotno SLR;
- rezultate in učinke, ki so bili doseženi z izvedbo ukrepov in operacij;

- opis večjih težav in odklonov od načrtovanega izvajanja SLR; ob večjih težavah in odklonih bo ponudil organom upravljanja predlog ukrepov za odpravo težav in odklonov.

Poročila ob mejnikih se bodo nanašala na pregled uspešnosti izvajanja SLR. Leta 2026 bo Vodilni partner preveril naslednje podatke:

- število novo ustvarjenih delovnih mest;
- število zaključenih operacij v primerjavi z odobrenimi operacijami,
- delež dodeljenih sredstev v odločitvi o potrditvi operacije v primerjavi z določenim finančnim okvirjem,
- delež izplačanih sredstev v primerjavi z dodeljenimi sredstvi v odločitvi o potrditvi operacije.

Vodilni partner bo ob zaključku programskega obdobja pripravil celovito poročilo o izvajanju SLR, kar bo skupaj z vmesnimi vrednotenji SLR služilo kot izhodišče za oblikovanje razvojnih prioritet v novem programskem obdobju.

#### \* **Uporabljeni viri in sistem zagotavljanja podatkov**

Vodilni partner bo za LAS zbiral in hranil vso dokumentacijo v zvezi s postopki spremljanja in ocenjevanja strategije, projektov in delovanja partnerstva. Ločeno bo vodena dokumentacija, ki je vezana na spremljanje in vrednotenje delovanja LAS od dokumentacije, ki je vezana na spremljanje in vrednotenje projektov oziroma operacij. Posebno pozornost bo namenil pravočasnemu zagotavljanju podatkov, ki bodo služili kakovostnemu spremljanju in vrednotenju SLR, projektov in operacij.

Podatki se zagotovijo preko javno dostopnih podatkov ustreznih institucij (Statistični urad Slovenije, Agencija RS za javnopravne evidence in storitve, Kmetijsko gozdarski zavod Slovenije, Agencija RS za kmetijske trge in razvoj podeželja, Ministrstvo za kmetijstvo, gozdarstvo in prehrano, Ministrstvo za kohezijo in regionalni razvoj, Upravne enote in druge). Spremljalo se bo tudi stanje na terenu, za kar se bodo uporabile različne metode spremljanja: anketni vprašalniki, delavnice, obiski na terenu. Predmet vrednotenja bo pregled izvajanja aktivnosti in rezultati).

#### \* **Človeški in finančni viri za izvajanje vrednotenja**

LAS bo izvajal spremljanje in vrednotenje SLR samostojno z zaposlenimi pri vodilnem partnerju. Za specifične vsebine in področja evalvacije bo LAS vključil svoje člane in po potrebi zunanje strokovnjake, pri čemer bo sledil načelu nepristranskosti in ekonomičnosti. Zunanje strokovnjake bomo vključevali v primeru ugotovljenih večjih odstopanj v doseganju ciljev strategije. Stroški spremljanja in vrednotenja bodo sestavni del stroškov delovanja LAS in animacije vseh ciljnih skupin na območju LAS Prlekija.

#### \* **Način obveščanja javnosti o rezultatih vrednotenj**

Z rezultati spremljanja in vrednotenj bodo redno seznanjeni vsi člani LAS in zainteresirana lokalna javnost. Rezultati bodo dostopni članstvu LAS in lokalnemu okolju na naslednjih kanalih obveščanja:

- Pripravljena bodo pisna gradiva o rezultatih spremljanja in vrednotenja. Gradiva se bodo dostavljala v elektronski obliki vsem članom. Določena gradiva (poročila, predlogi ukrepov) bodo obravnavana na Upravnem odboru oz. skupščini LAS. Večina gradiv bo dostopna na spletni strani LAS.
- Promocijska gradiva bodo predstavljala rezultate dosežene z izvajanjem SLR.
- Spletna stran LAS, kjer bodo redno objavljene vse aktivnosti in informacije o dogajanju v LAS.
- Elektronske novice LAS Prlekija, ki izhajajo enkrat mesečno in v katerih bodo objavljene vse aktualne aktivnosti in informacije o dogajanju v LAS.
- Objave promocijskih prispevkov o doseženih rezultatih in izvedenih aktivnostih v sredstvih javnega obveščanja na lokalnem in regionalnem območju ter v nacionalnih medijih.
- Društvo za razvoj slovenskega podeželja in Mreža za podeželje objavljata elektronske novice, kjer bo možnost objave krajših informacij o vrednotenju LAS Prlekija.

Širši zainteresirani javnosti bodo rezultati dostopni preko naslednjih kanalov obveščanja:

- Pripravljena promocijska gradiva, ki bodo predstavljala rezultate dosežene z izvajanjem SLR.
- Spletna stran LAS in Facebook stran LAS, kjer bodo redno objavljene vse aktivnosti in informacije o dogajanju v LAS.
- Objave promocijskih prispevkov o doseženih rezultatih in izvedenih aktivnostih v sredstvih javnega obveščanja na lokalnem in regionalnem območju ter v nacionalnih medijih.

- Obveščanje po kanalih Društva za razvoj slovenskega podeželja in Mreže za podeželje ter evropskih združenj PREPARE in ELARD.

\* **Mehanizmi za spremljanje uporabe rezultatov vrednotenja**

Vodilni partner bo pripravil poročilo o izvedenem vrednotenju, ki bo vsebovalo podatke o ciljih spremljanja in vrednotenja, uporabljenih metodah, vključenih udeležencih ter rezultatih vrednotenja s predlogom ukrepov za izboljšanje stanja. Poročila o izvedenih vrednotenjih bo obravnaval Upravni odbor LAS. Sprejel in po potrebi dopolnil bo pripravljeni predlog aktivnosti oz. ukrepov za korekcije in izboljšanje stanja na področju vrednotenja. Predlog ukrepov oz. aktivnosti v zvezi s tem področjem bo obravnavala in potrdila skupščina LAS.

### 7.3. Opis nalog, odgovornosti in postopkov sprejemanja odločitev organov LAS

Organi LAS so Skupščina, Upravni odbor, Predsednik, Podpredsednik, Nadzorni odbor in Ocenjevalna komisija.

V nadaljevanju povzemamo določila, v zvezi z delovanjem organov LAS Prlekija, ki izhajajo iz Partnerske pogodbe LAS Prlekija, sprejete na seji Skupščine, dne 23. 2. 2023.

- V skladu z členom 31.2 (b) Uredbe 2021/1060/EU se upošteva določba, da **pri odločanju v LAS nobena posamezna interesna skupina ne nadzoruje odločanja oz. nima več kot 49 % glasov.**
- **Na ravni odločanja o projektih velja, da pri odločitvi o izbiri najmanj 50 % glasov prispevajo partnerji, ki niso javni organi.**
- Mandat Predsednika, Podpredsednika, članov Upravnega odbora, Ocenjevalne komisije in Nadzornega odbora je pet let, po poteku katerih je lahko ista oseba ponovno izvoljena ali imenovana na to mesto.
- Član se je dolžan izogibati dejanskemu ali možnemu nasprotju interesov in mora storiti vse, da se mu izogne. Nasprotje interesov predstavljajo okoliščine, v katerih interes člana vpliva ali ustvarja videz, da vpliva, na nepristransko in objektivno opravljanje njegovih nalog. Interes člana LAS pomeni premoženjsko ali nepremoženjsko korist zanj, za njegove družinske člane in za druge fizične ali pravne osebe, s katerimi ima ali je imel on ali njegov družinski član osebne, poslovne ali politične stike. To se ne nanaša na glasovanje na volitvah.

\* **Skupščina**

Skupščina je najvišji organ LAS in jo sestavljajo vsi člani LAS. Njene glavne naloge, pristojnosti in odgovornosti so:

- na predlog Upravnega odbora odloča o spremembi Partnerske pogodbe;
- sodeluje pri pripravi Strategije lokalnega razvoja in jo potrdi na predlog Upravnega odbora; na predlog Upravnega odbora potrdi spremembe Strategije lokalnega razvoja;
- na predlog Upravnega odbora potrdi letno poročilo o delu in finančno poročilo LAS;
- izmed članov LAS izvoli Predsednika, Podpredsednika ter člane Upravnega odbora in Nadzornega odbora in jih lahko razreši, če ti delujejo v nasprotju s to pogodbo, splošnimi akti LAS, sklepi organov LAS ali v nasprotju z nameni in interesi LAS;
- potrdi vodilnega partnerja;
- odloča o višini članarine;
- dokončno odloča o pritožbah zoper sklepe drugih organov, ki jih prizadeti lahko vložijo v 15 dneh od vročitve sklepa oziroma od kar je izvedel ali bi lahko izvedel za sklep organa;
- dokončno odloča o obstoju nasprotja interesov iz točke 8.5 Partnerske pogodbe;
- odloča o drugih zadevah, določenih s partnersko pogodbo, drugimi splošnimi akti LAS ali predpisi, in o najpomembnejših zadevah za LAS.

\* **Upravni odbor**

Upravni odbor je organ odločanja in upravljanja ter najvišji izvršilni organ LAS, ki ga sestavljajo:

- pet predstavnikov javnega sektorja,
- pet predstavnikov gospodarskega sektorja in
- pet predstavnikov civilnega sektorja.

Sestava članov aktualnega Upravnega odbora je spolno uravnotežena, saj je vključenih 6 žensk in 9 moških. Vsi člani Upravnega odbora so starejši od 29 let.

Upravni odbor vodi Predsednik, ki je po funkciji Predsednik LAS. Glavne naloge, odgovornosti in pristojnosti Upravnega odbora so:



- skrbi za učinkovito delovanje LAS, njeno plačilno sposobnost in usklajenost postopkov LAS z veljavno zakonodajo, kar zajema tudi ugotavljanje in preprečevanje tveganj, ki ogrožajo delovanje LAS;
- sprejme predlog Strategije lokalnega razvoja ter njene spremembe in jih da v potrditev Skupščini;
- sprejme letno poročilo o delu in finančno poročilo LAS, ki ju pripravi vodilni partner, in ju da v potrditev Skupščini;
- pripravi splošni akt LAS, v katerem opredeli postopek izvedbe javnih pozivov LAS, pregleden, neodvisen in odprt način izbire predlogov projektov za financiranje in nepristranska merila za izbor projektov, in ga da v potrditev Skupščini;
- imenuje člane Ocenjevalne komisije;
- na podlagi poročila Ocenjevalne komisije odloča o izbiri posameznega projekta za financiranje. Če upravni odbor ugotovi, da je poročilo Ocenjevalne komisije pomanjkljivo ali nepravilno, mora Ocenjevalno komisijo pozvati, da poročilo dopolni oziroma ponovno izvede ocenjevanje;
- odloča o projektih, katerih upravičenec je LAS in o projektih sodelovanja LAS;
- odgovoren je za pregledno in nepristransko sprejemanje svojih odločitev. Za svoje delo je odgovoren Skupščini.

#### \* **Predsednik**

Predsednik je zastopnik LAS in po svoji funkciji predsednik Upravnega odbora. Njegove glavne naloge, odgovornosti in pristojnosti so:

- sklicuje in vodi seje Upravnega odbora LAS;
- skrbi za izvajanje sklepov Upravnega odbora;
- sklicuje in vodi seje Skupščine LAS in opravlja druge naloge, določene s Partnersko pogodbo, drugimi splošnimi akti LAS ali predpisi, in naloge, ki mu jih naloži Upravni odbor ali Skupščina.
- Za svoje delo je Predsednik LAS odgovoren Skupščini in Upravnemu odboru.

#### \* **Podpredsednik**

Podpredsednik opravlja naloge Predsednika in ima vse njegove pristojnosti v primeru, če je Predsednik odsoten, nedosegljiv, nezmožen za delo, če Predsedniku predčasno preneha mandat ali če ga Predsednik pooblasti za opravljanje svojih pristojnosti ali nalog. Za svoje delo je Podpredsednik odgovoren Skupščini, Upravnemu odboru in Predsedniku.

#### \* **Nadzorni odbor**

Nadzorni odbor je nadzorni organ LAS, ki ga sestavljajo: en predstavnik javnega sektorja, en predstavnik gospodarskega sektorja in en predstavnik civilnega sektorja.

Člani Nadzornega odbora med seboj izberejo predsednika Nadzornega odbora, ki vodi delo Nadzornega odbora. Nadzorni odbor ima sledeče naloge, odgovornosti in pristojnosti:

- nadzira finančno in materialno poslovanje LAS.
- nadzira delo Predsednika, Podpredsednika, Upravnega odbora in delo vodilnega partnerja.
- nadzira gospodarnost in zakonitost poslovanja LAS ter izvajanje SLR.
- opravlja druge naloge, določene s to pogodbo, drugimi splošnimi akti LAS ali predpisi.
- ima pravico do vpogleda v vse listine in dokumentacijo LAS.
- za svoje delo je odgovoren Skupščini.

#### \* **Ocenjevalna komisija**

Ocenjevalna komisija ima sedem članov, ki jih imenuje Upravni odbor izmed neodvisnih strokovnjakov s področja razvoja podeželja, regionalnega razvoja, strateškega in projektnega načrtovanja in podobno. Član Ocenjevalne komisije ne more biti član LAS.

Ocenjevalna komisija ima sledeče naloge, odgovornosti in pristojnosti:

- pregleduje vsebinsko ustreznost prijav na javne pozive LAS, jih ocenjuje ter preverja zmogljivosti predlagateljev projekta za njihovo izvedbo.
- pripravi poročilo o pregledu prijav, v katerem določi oceno posameznega projekta, obrazložitev ocene in za vsak ocenjeni projekt odloči o višini financiranja.



- Član ocenjevalne komisije se takoj izloči iz pregledovanja in ocenjevanja prijav na javni razpis, kadar je zasebno ali poslovno povezan s prijaviteljem na javni razpis ali njegovim partnerjem v projektu, ali kadar bi iz drugih razlogov nastalo nasprotje interesov.
- Seje Ocenjevalne komisije sklicuje vodilni partner, vodi pa jih predsednik Ocenjevalne komisije, ki ga člani ocenjevalne komisije izvolijo izmed sebe.
- Za svoje delo je Ocenjevalna komisija odgovorna Upravnemu odboru.

## **8. PRILOGE SLR**

Priloga 1: Osnovni podatki o LAS in finančni načrt, vključno s finančno razdelitvijo po skladih

Priloga 2: Indikativna lista projektov sodelovanja LAS za sklad ESRR



## Finančni načrt, vključno s finančno razdelitvijo po zadevnih skladih

Ime LAS	LAS PRLEKIJA
Ime in naslov vodilnega partnerja LAS	PRLEŠKA RAZVOJNA AGENCIJA, GIZ

### Razdelitev sredstev po posameznem skladu

Vrsta podpore	Sklad	Stopnja podpore	(EU + SLO) (v EUR)	(v %)
Podpora za izvajanje operacij	EKSRP	80 ali 65	826.376,65	34,93
	ESRR	80	782.502,23	33,07
Podpora za dejavnosti sodelovanja in njihovo pripravo, izbranih v okviru strategije	EKSRP	80 ali 65	223.919,80	9,46
	ESRR	80	60.000,00	2,54
Podpora za upravljanje, spremljanje in vrednotenje strategije ter njene animacije, vključno z olajševanjem izmenjav med deležniki	EKSRP	100	236.599,83	10,00
	ESRR	100	236.599,83	10,00
Skupaj			2.365.998,34	100%

### Prispevek po posameznih skladih

Vir financiranja	EKSRP (EU + SLO) (v EUR)	ESRR (EU + SLO) (v EUR)	Skupaj (v EUR)
Prispevek sklada	1.286.896,28	1.079.102,06	2.365.998,34
Lastna soudeležba	620.824,66	390.140,52	1.010.965,18
<b>Skupaj (v EUR)</b>	<b>1.907.720,94</b>	<b>1.469.242,58</b>	<b>3.376.963,52</b>

**Finančni načrt - razdelitev sredstev po skladih in vrstah podpore**

<b>Vrsta podpore</b>	<b>Sklad (EU + SLO)</b>	<b>2023</b>	<b>2024</b>	<b>2025</b>	<b>2026</b>	<b>2027</b>	<b>2028</b>	<b>2029</b>	<b>Skupaj</b>
Podpora za izvajanje operacij	EKSRP	0,00	0,00	200.000,00	256.000,00	250.000,00	60.000,00	60.376,65	<b>826.376,65</b>
	ESRR	0,00	0,00	185.000,00	250.000,00	250.000,00	60.000,00	37.502,23	<b>782.502,23</b>
Podpora za dejavnosti sodelovanja in njihovo pripravo, izbranih v okviru strategije	EKSRP	0,00	0,00	50.000,00	100.000,00	73.919,80			<b>223.919,80</b>
	ESRR	0,00	0,00		35.000,00	25.000,00			<b>60.000,00</b>
Podpora za upravljanje, spremljanje in vrednotenje strategije ter njene animacije, vključno z olajševanjem izmenjav med deležniki	EKSRP	0,00	25.000,00	35.000,00	50.000,00	50.000,00	40.000,00	36.599,83	<b>236.599,83</b>
	ESRR	0,00	25.000,00	35.000,00	50.000,00	50.000,00	40.000,00	36.599,83	<b>236.599,83</b>
<b>Skupaj</b>		<b>0,00</b>	<b>50.000,00</b>	<b>505.000,00</b>	<b>741.000,00</b>	<b>698.919,80</b>	<b>200.000,00</b>	<b>171.078,54</b>	<b>2.365.998,34</b>

Priloga 2: Indikativna lista projekta sodelovanja LAS za sklad ESRR - NKD

**Indikativna lista: Obrazec za uvrstitev in potrditev projekta sodelovanja LAS v SLR**

Ime projekta sodelovanja LAS:	NESNOVNA KULTURNA DEDIŠČINA (IMMATERIELLE KULTUR ERBE)
Prijavitelj: LAS	LAS Prlekija
Kohezijska regija:	Vzhodna Slovenija
Lokacija izvajanja projekta:	8 občin LAS Prlekija
Partnerji v projektu:	LAS Prlekija, LAG Vulkanland (Avstrija)
Skupna vrednost projekta sodelovanja:	150.000,00
Vrednost prijavljenega projekta:	41.405,00
Vrednost upravičenih stroškov prijavljenega projekta:	37.500,00
Vrednost sofinanciranja prijavljenega projekta:	30.000,00
Vrsta projekta:	Neinvesticijski projekt <sup>1</sup>
Predvideni začetek izvajanja:	1.1.2025
Predviden zaključek izvajanja:	31.12.2027

<b>Povzetek namena, ciljev, predmeta projekta usklajenosti z OP 2021–2027</b>
<p>Vzrok za prijavo (opis potreb):</p> <p>LAS Prlekija in Steirische Vulkanland razpolagata z bogato in živo nesnovno dediščino (NKD). Številna tradicionalna znanja z minevanjem starejših rokodelcev izginjajo, zato jih je potrebno ohranjati. Nekatere tradicionalne rokodelske obrti, znanja in običaji so na robu preživetja. Zato je potrebno s prenosom znanj, izročila in praks med generacijami zagotoviti pogoje za trajno ohranjanje kulturne dediščine.</p>
<p><b>NAMEN PROJEKTA:</b></p> <p>Vzpostavitev povezav med rokodelskimi centri in rokodelci iz sosednjih območij LAG Vulkanland in LAS Prlekija z namenom prenosa znanj in podpore ohranjanju kulturne dediščine.</p>
<p><b>CILJI PROJEKTA:</b></p> <p>Ohranjanje nematerialne kulturne dediščine skozi iskanje skupnih korenin, osveščanje in izobraževanje ter izmenjavo dobrih praks. Prenos znanja med generacijami. Podpora nosilcem domačih obrti in običajev.</p>
<p><b>REZULTATI PROJEKTA:</b></p> <p>Moderna celostna podoba izdelkov. Načrt za promocijo in trženje nematerialne kulturne dediščine v turizmu. Navodila za ohranjanje in opisi deficitarnih domačih obrti. Izmenjave obiskov in prenosi dobrih praks.</p>
<p><b>CILJNE SKUPINE, KI JIM JE PROJET NAMENJEN:</b></p> <p>Rokodelci in rokodelski centri. Zainteresirani mladi in ostareli za izmenjavo znanj.</p>
<p><b>PREDSTAVITEV KORISTI ZA CELOTNO OBMOČJE LAS (Na kakšen način je projekt koristen za celotno območje?):</b></p> <p>Z izmenjavo znanj in tradicij ter izročila med generacijami znotraj LAS Prlekija zagotavljamo del pogojev za trajno ohranjanje kulturne dediščine. Rokodelci in nosilci izročila kulturne dediščine so razpršeni po celotnem območju LAS. Z javnimi povabili k sodelovanju v posameznih aktivnostih bomo</p>

<sup>1</sup> Vključen je lahko drobn inventar.

zagotovili vključenost predstavnikov iz celotnega območja LAS. Z izmenjavo med rokodelci in nosilci izročila na območju obeh partnerskih LAS bomo dobili boljši pregled nad nesnovno kulturno dediščino in na ta način lažje dopolnili evidenco skupne kulturne dediščine čezmejnega območja. Del podpore nosilcem kulturne dediščine je namenjen zagotovitvi ekonomskih pogojev za ohranjanje. To pomeni, da bomo s preučitvijo tržnega pristopa in izdelavo načrta promocije in trženja nosilcem zagotovili lažje pokrivanje materialnih stroškov pri ohranjanju kulturne dediščine.

**PRISPEVEK K CP 5 - SC 9.2:** Spodbujanje celostnega in vključujočega socialnega, gospodarskega in okoljskega lokalnega razvoja, kulture, naravne dediščine, trajnostnega turizma in varnosti na območjih, ki niso mestna območja (utemeljitev):

**Gospodarski vpliv:** Nosilci ohranjajo kulturno dediščino v obliki zanj, praks, izročila ipd. Predaja teh sposobnosti, vedenj in informacij je zaradi pomanjkanja ekonomske upravičenosti težavna. S podporo promociji in trženju bomo ublažili šibko ekonomsko upravičenost dejavnosti, povezanih s kulturno dediščino. S podporo lažjemu trženju preko popularizacije nesnovne kulturne dediščine krepimo krožno gospodarstvo.

**Socialni vpliv:** Prenos znanja in informacij med generacijami je osnovni pogoj za trajno ohranjanje kulturne dediščine. Običajno so nosilci domačih obrti ostareli, mladi pa iščejo donosnejše oblike za zagotovitev osnovne eksistence. Soočanje obeh skrajnih starostnih skupin in vključevanje v širše aktivnosti za ohranjanje kulturne dediščine ima daljnosežne socialne učinke.

**Okoljski vpliv:** Rokodelstvo je povezano izključno z uporabo naravnih materialov iz lokalnega prostora, njihova uporaba pa temelji na trajnostnem, sonaravnem pristopu.

Kulturna dediščina in z njo povezan občutek pripadnosti, identitete, je pomemben element pri vrednotenju kvalitete življenja na podeželju. V SLR LAS Prlekija je prepoznan velik pomen ohranjanju kulturne dediščine.

Nesnovna kulturna dediščina lahko s strokovno integracijo v turistično ponudbo pomembno obogati lokalno turistično ponudbo. Z lažjo dostopnostjo do informacij o nesnovni kulturni dediščini iz obeh strani meje se bo povečalo zanimanje za obiskovanje sosednjih območij. Posredno bo operacija na ta način doprinesla k povečanju števila izletnikov v obeh smereh. Spajanje kulturne dediščine in turizma je neizkoriščen potencial na območju obeh sosednjih LAS iz Slovenije in Avstrije.

#### KRATEK POVZETEK AKTIVNOSTI Z OKVIRNIM ČASOVNIM NAČRTOM

Aktivnost	Začetek (leto)	Zaključek (leto)	Bruto strošek aktivnosti (v EUR, na 2 decimalki)
Prireditve za ohranjanje kulturne dediščine	2025	2027	10.980,00
Izmenjave med nosilci NKD	2025	2027	10.675,00
Izobraževanja za medgeneracijski prenos znanj	2025	2027	8.000,00
Podpora promociji in trženju NKD	2025	2027	8.000,00
Koordinacija	2025	2027	3.750,00
<b>Skupaj celotna (bruto) vrednost operacije</b>			<b>41.405,00</b>

Vir financiranja	2024	2025	2026	2027	2028	2029
ESRR (EU del)			12.750,00	12.750,00		
ESRR (slo del) <sup>2</sup>			2.250,00	2.250,00		
Drugi viri			5.702,50	5.702,50		
<b>SKUPAJ</b>			<b>20.702,5</b>	<b>20.702,5</b>		

<sup>2</sup> Če bo vključen prispevek iz državnega proračuna.



Priloga 2: Indikativna lista projekta sodelovanja LAS za sklad ESRR – **Lokalne dobrote**

**Indikativna lista: Obrazec za uvrstitev in potrditev projekta sodelovanja LAS v SLR**

Ime projekta sodelovanja LAS:	Lokalne dobrote
Prijavitelj: LAS	LAS Prlekija
Kohezijska regija:	Vzhodna Slovenija
Lokacija izvajanja projekta:	8 občin LAS Prlekija
Partnerji v projektu:	LAS Prlekija, LAS Kozjak - Pohorje
Skupna vrednost projekta sodelovanja:	122.000,00 EUR
Vrednost prijavljenega projekta (LAS Prlekija):	45.750,00 EUR
Vrednost upravičenih stroškov prijavljenega projekta (LAS Prlekija):	37.500,00 EUR
Vrednost sofinanciranja prijavljenega projekta:	30.000,00 EUR
Vrsta projekta:	Neinvesticijski projekt <sup>1</sup>
Predvideni začetek izvajanja:	1. 2026
Predviden zaključek izvajanja:	12. 2027

<b>Povzetek namena, ciljev, predmeta projekta usklajenosti z OP 2021–2027</b>
<p>Vzrok za prijavo (opis potreb):</p> <p>Vzrok za prijavo projekta je potreba po razvoju in povezovanju podjetij namenjenih zaposlovanju invalidov, specifično ciljni skupini ljudi s težavami v duševnem zdravju na različnih področjih LAS v Sloveniji. Podjetja namenjena zaposlovanju so, po večini, manjša in kljub temu, da nudijo kvalitetne storitve niso dovolj močno povezana z odprtim trgom na lokalnem nivoju. V sodelovanju z občino Radlje in zaposlitvenimi centri Dlan v Mariboru, ZC Zmoremo in Zaposlitvenim centrom Radela smo pripravili predlog sodelovanja med LAS, pri katerem bi ZC proizvajali nabor poslovnih daril iz lokalnih izdelkov, vključno z embalažo in trženjem.</p>
<p><b>NAMEN PROJEKTA:</b></p> <p>Ustvarjanje novih produktov in delovnih mest za invalide na področju sodelujočih LAS</p>
<p><b>CILJI PROJEKTA:</b></p> <p>Izdelava paketa novih produktov v povezavi z lokalnimi proizvajalci z jasnim poreklom (občina), izvorom iz socialne ekonomije in da je usklajen z lokalno aktualno podobo in strategijo občine. Predvidena je uporaba lokalnih naravnih materialov (les, trsje, volna, sadje ipd.), in vnos lokalnega obrtništva in principa ponovne uporabe. V operaciji bodo na ravni partnerstva delno ali v celoti zaposleni 3 invalidi.</p>
<p><b>REZULTATI PROJEKTA:</b></p> <ul style="list-style-type: none"> <li>- program za pospeševanje vključevanja ranljivih ciljnih skupin v družbo in na trg dela preko dela na izdelku za osebe z manj priložnostmi,</li> <li>- vključenost 30 oseb iz ranljive ciljne skupine,</li> <li>- sortiman produktov, ki bo vključeval lokalno pridelano sadje, zelišča in druge surovine</li> <li>- eno vzpostavljeno partnerstvo, ki ga sestavljata vsaj predlagana LAS</li> <li>- sodelovanje tudi z drugimi organizacijami,</li> <li>- osveščena širša javnost o varstvu okolja, saj lokalno pridelana živila in produkti pomenijo manjšo obremenitev za okolje (krajše verige, manj odpadkov...).</li> </ul>
<p><b>CILJNE SKUPINE, KI JIM JE PROJET NAMENJEN:</b></p> <p>Neposredna ciljna skupina so ranljiva ciljna skupina mlajših odraslih in odraslih, ki so zaradi svojih značilnosti Prepoznani kot osebe z manj priložnostmi. Pri tem se osredotočamo zlasti na osebe z motnjami v duševnem zdravju, Odrasle s posebnimi potrebami ter dolgotrajne brezposelne osebe. V naši ciljni skupini prepoznavamo npr. uporabnike ŠENT, zaposlene in potencialno zaposlene v zaposlitvenih centrih, dolgotrajno brezposelne in druge osebe z manj priložnostmi. Zaradi položaja, v katerem so se znašli, oz. omejitvami, s katerimi se soočajo, so prikrajšani tudi za aktivno participacijo na trgu dela oz. delo.</p>
<p><b>PREDSTAVITEV KORISTI ZA CELOTNO OBMOČJE LAS (Na kakšen način je projekt koristen za celotno območje?):</b></p> <p>Operacija bo prispevala h krepitvi zmogljivosti LAS s tem, ko bo vzpostavljen sistem prodaje izdelkov, ki predstavlja dodatne in izboljšane možnosti socialne vključenosti ranljivih ciljnih skupin, zmanjšuje njihovo neenakost in deprivilegiran položaj, v katerem so se znašli zaradi lastnih omejitev, ter dviguje</p>

<sup>1</sup> Vključen je lahko drobn inventar.

njihove splošne in poklicne kompetence. Hkrati pa z vzpostavljenim sistemom in aktivnostmi znotraj le-tega operacija prispeva k več učinkov v okolju, in sicer:

- pozitivni vpliv na rabo lokalnih produktov (več ponudbe, boljša osveščenost prebivalstva),
- boljši pogoji za ustvarjanje novih delovnih mest (vzpostavljen produkcijski proces, večja ponudba kakovostnih lokalnih produktov za namene turizma in lokalnega prebivalstva),
- boljša podporna mreža za ranljive ciljne skupine,
- večja povezanost deležnikov na lokalni ravni,

Operacija pozitivno vpliva na dobrobit prebivalcev in okolja območja las s tem, ko vpliva na zmanjševanje neenakosti in večjo vključenost ranljivih ciljnih skupin. Poleg tega dviguje kompetentnost teh skupin za razvoj podjetništva, pa tudi kompetentnost in usposobljenost njihovih mentorjev in sicer za učinkovito mentoriranje v produkcijskem procesu in kasneje sodelovanje pri aktivnostih trženja. Za vzpostavitev produkcijskega centra za osebe z manj priložnostmi in vključevanje teh oseb bomo k sodelovanju povabili vse organizacije, ki s temi skupinami delajo, bodisi v vlogi podpornih institucij ali pa so njihovi uporabniki, udeleženci oziroma varovanci.

Pri izvajanju operacije se bomo ves čas povezovali in sodelovali tako z organizacijami, ki vključujejo ranljive ciljne skupine.

**PRISPEVEK K CP 5 - SC 9.2: Spodbujanje celostnega in vključujočega socialnega, gospodarskega in okoljskega lokalnega razvoja, kulture, naravne dediščine, trajnostnega turizma in varnosti na območjih, ki niso mestna območja (utemeljitev):**

Slovenija ima odlične naravne danosti za pridelavo sadja, zelišč, vina, lesa, volne in drugih lokalnih izdelkov in surovin- pomen teh danosti pa je manj poudarjen in prepoznan ter upoštevan, kot bi si želeli. Potencial naravnih danosti bomo izkoristili v sklopu projekta, saj bomo v produkcijo vključili lokalno pridelane in pridobljene surovine in izdelke, ki jih bomo odkupovali od lokalnih pridelovalcev ali pa pridobili sami. Z lokalnimi izdelki in promocijo bomo ozaveščali o priložnostih, ki jih ponujajo naravne danosti in pomenu vključitve tega potenciala v turistično ponudbo, predvsem v trajnostni turizem. Kot poslovna darila imajo izdelki še posebno dodano vrednost, saj so tudi način promocije drugje po Sloveniji in tujini, zanje pa že prav tako obstaja veliko povpraševanje.

Z ustrezno predstavitvijo produktov bomo osveščali širšo javnost tudi o varstvu okolja, saj lokalno pridelana živila in lokalno predelana živila pomenijo manjšo obremenitev za okolje (krajše dobavne verige, manj odpadkov...).

**Socialni vpliv:** Projekt pomaga ranljivim ciljnim skupinam, kot so odrasli z motnjami v duševnem zdravju, dolgotrajno brezposelne osebe in odrasli s posebnimi potrebami. Zaposlovanje teh posameznikov in vključevanje v produktivne dejavnosti vodi do njihove večje socialne vključenosti in izboljšanja njihovih življenjskih pogojev in samopodobe.

**Gospodarski vpliv:** Projekt spodbuja lokalno gospodarstvo, saj se pri izdelavi izdelkov uporabljajo lokalni naravni materiali. To krepi lokalno proizvodnjo in podjetništvo ter ustvarja nova delovna mesta.

**Okoljski vpliv:** Projekt spodbuja uporabo lokalnih in naravnih materialov ter princip ponovne uporabe, kar pripomore k trajnostnemu razvoju in varstvu okolja ter zmanjševanju ogljičnega odtisa.

**Vpliv na kulturo in naravno dediščino:** Z uporabo lokalnih materialov in tradicionalnih obrtniških tehnik se ohranja in promovira lokalna kultura in naravna dediščina.

**Vpliv na trajnostni turizem:** Izdelki, ustvarjeni v tem projektu, lahko služijo kot privlačni turistični suvenirji, ki promovirajo lokalno kulturo in naravno dediščino. To lahko pripomore k razvoju trajnostnega turizma.

**Varnost:** Projekt skozi zaposlovanje in socialno vključenost ranljivih skupin prispeva k večji socialni stabilnosti in varnosti na območjih, ki niso mestna območja.

Zato je mogoče skleniti, da projekt znatno prispeva k celostnemu in vključujočemu socialnemu, gospodarskem in okoljskem razvoju na teh območjih.

KRATEK POVZETEK AKTIVNOSTI Z OKVIRNIM ČASOVNIM NAČRTOM			
Aktivnost	Začetek (leto)	Zaključek (leto)	Bruto strošek aktivnosti (v EUR, na 2 decimalki)
Priprava produktov in vzpostavitev verig dobave v lokalnih okoljih	2026	2027	4.575,00
Prodaja produktov	2026	2027	6.100,00
Logistično delo	2026	2027	4.575,00
Izdelava produktov	2026	2027	22.875,00
Izobraževanja in promocija	2026	2027	7.625,00
Skupaj celotna (bruto) vrednost operacije			45.750,00

Vir financiranja	2024	2025	2026	2027	2028	2029
ESRR (EU del)			17.000	8.500		
ESRR (slo del) <sup>2</sup>			3.000	1.500		
Drugi viri			10.500	5.250		
<b>SKUPAJ</b>			<b>30.500</b>	<b>15.250</b>		

<sup>2</sup> Če bo vključen prispevek iz državnega proračuna.